



**KARADENİZ TEKNİK ÜNİVERSİTESİ**



**2012 YILI  
MİMARLIK FAKÜLTESİ  
FAALİYET RAPORU**

**Trabzon 2013**

## İÇİNDEKİLER

BİRİM/ÜST YÖNETİCİ SUNUŞU.....	
I- GENEL BİLGİLER.....	
A- Misyon ve Vizyon.....	
B- Yetki, Görev ve Sorumluluklar .....	
C- İdareye İlişkin Bilgiler.....	
1- Fiziksel Yapı.....	
2- Örgüt Yapısı.....	
3- Bilgi ve Teknolojik Kaynaklar .....	
4- İnsan Kaynakları .....	
5- Sunulan Hizmetler .....	
6- Yönetim ve İç Kontrol Sistemi .....	
D- Diğer Hususlar .....	
II- AMAÇ ve HEDEFLER .....	
A- İdarenin Amaç ve Hedefleri .....	
B- Temel Politikalar ve Öncelikler .....	
C- Diğer Hususlar .....	
III- FAALİYETLERE İLİŞKİN BİLGİ VE DEĞERLENDİRMELER .....	
A- Mali Bilgiler .....	
1- Bütçe Uygulama Sonuçları .....	
2- Temel Mali Tablolara İlişkin Açıklamalar .....	
3- Mali Denetim Sonuçları .....	
4- Diğer Hususlar .....	
B- Performans Bilgileri .....	
1- Faaliyet ve Proje Bilgileri .....	
2- Performans Sonuçları Tablosu .....	
3- Performans Sonuçlarının Değerlendirilmesi .....	
4- Performans Bilgi Sisteminin Değerlendirilmesi .....	
5- Diğer Hususlar .....	
IV- KURUMSAL KABİLİYET ve KAPASİTENİN DEĞERLENDİRİLMESİ .....	
A- Üstünlükler .....	
B- Zayıflıklar .....	
C- Değerlendirme .....	
V- ÖNERİ VE TEDBİRLER .....	

## **BİRİM YÖNETİCİ SUNUŞU**

K.T.Ü.Mimarlık Fakültesi'nin 01 Ocak 2012 - 31 Aralık 2012 dönemine ait faaliyetleri ektedir.

K.T.Ü. Mimarlık Fakültesi, Üniversite'nin ilk bölümlerinden olan Mimarlık Bölümü ile İç Mimarlık ve Şehir ve Bölge Planlama Bölümlerinin toplamıyla 2005 yılında kurulmuştur.

Misyonumuz gereği, hem kadromuzla, hem de verdiğimiz eğitim-öğretim ve mezun ettiğimiz insanlarla yerel, ulusal ve uluslararası düzeylerde etkinlik sağlamak öncelikli hedeflerimizdendir. Öğretim elemanlarımızın akademik ve mesleki etkinlikleri, öğrencilerimizin değişim programları çerçevesindeki hareketlilikleri bu misyon doğrultusunda gerçekleştirilmiştir.

Diğer bir hedefimiz olan kurumsallaşma ve yönetimde şeffaflaşma, idari ve akademik konularda, özen ve kararlılıkla gözetilmektedir. Bunlarla beraber, Fakülte binamızda devam eden inşaat sürecinin eğitim-öğretim etkinliklerimizi kısıtladığı ifade edilmelidir.

Gereği için bilgilerinize sunarım. Saygılarımla.

Prof.Dr. Mustafa KANDİL  
D e k a n V.

## I- GENEL BİLGİLER

Mimarlık, İç Mimarlık ve Şehir ve Bölge Planlama Bölümleri Mühendislik Mimarlık Fakültesinden 2005 yılında ayrılarak Mimarlık Fakültesi bünyesinde yeniden kurulmuştur. Mimarlık Fakültesinin kurulmuş en eski bölümü olan Mimarlık Bölümü, Karadeniz Teknik Üniversitesi'nin kuruluş yıllarında İnşaat ve Mimarlık Fakültesi içinde, 1981 Üniversiteler Yasasıyla da Mühendislik Mimarlık Fakültesi içinde yer almıştır.

1963'de kurulan Mimarlık, 1990'da kurulan İç Mimarlık ve 2003'de kurulan Şehir ve Bölge Planlama bölümlerinden oluşan 3 bölüm, 2006 yılından itibaren Mimarlık Fakültesi çatısı altında akademik çalışmalarına devam etmektedir.

Mimarlık Bölümünde 372, İç Mimarlık Bölümünde 193 ve Şehir ve Bölge Planlama bölümünde 173 olmak üzere toplam 738 öğrenci lisans düzeyinde eğitim görmektedir.

Fakülte öğrencilerinin yaklaşık yarısı bölgeden, diğer yarısı ise, çoğunluğu İstanbul başta olmak üzere batı kentlerinden gelmektedir. Sayıları yıllara göre değişmekle birlikte Avrasya ve Balkanlardan da öğrenciler eğitim görmektedir.

### 3.1.1 Fakültenin Misyonu

Mimarlık Fakültesi, misyon olarak bilimsel, sosyal, kültürel etkinlikleri güçlendirmek, bölge ve kent kamu oyu ile ilişkiler ağı oluşturmak ve nitelikli, yarışmacı, toplum yararlarını mesleğinde ön planda tutacak meslek adamları yetiştirmek,

Fakültemize, ülkenin her yanından ve komşu ülkelerden öğrenci çekmek,

Ulusal ve uluslararası akademik ve uygulayıcı çevrelerle iletişim içinde olmak, **sürekliliğini sağlamak, geliştirmek,**

Yönetimde kurumlaşmayı, şeffaflaşmayı ve kurumsal kimliği güçlendirmek.

### 3.1.2 Fakültenin Vizyonu

Mimarlık fakülteleri arasında ön sıralarda araştırma ağırlıklı, yenilikçi, yaratıcı eğitim programları ile yer almak,

Araştırma-egitim-uygulama bütünlüğünü güçlendirmek,

Lisans ve yüksek lisans düzeyinde eğitimi ile öncü bir fakülte olmak,

Uluslararası **eşdeğerlendirme ölçütlerini karşılayan bir eğitim ve kurumsal yapılanma;** eğitim programı, öğrenci ve mezunların bilgi bankası, mezunların izlenmesi, eğitim ortamı niteliği, bölüm içinde öğrenciye sağlanan olanaklar “sosyal sermaye” anlayışı kapsamında projelerin teşviki, ulusal-uluslararası sosyal ve akademik ilişki ortamları, vb.

Eđitimde, sosyal-kültürel etkinliklerde öđrenci merkezli olmak,

Ulusal ve uluslararası **eđitim-öđretim ađında, bilim ve bilgi üretmede yarışmacı, etkin bir üye olmak**; özellikle akademisyen ve öđrenci transferleri yoluyla dıřa açılmak,

Öđretim kadrosu ve alt yapısı ile iyi donatılmak,

Yüksek kalitede akademik etkinlikleri ile: kongre, sempozyum, seminer, panellerle ve deđişim programlarıyla “mükemmeliyet merkez”lerinden biri olmak, benzer yurt içi-yurt dıřı etkinliklere katılmaktır.

### **3.1.3 Fakültenin(Temel) Deđerler ve İlkeleri**

Meslek alanındaki **bilimsel, etik ilkelere** bađlı, ülke menfaatleri ve toplum yararını göz önünde tutan, yeniliklere ve teknolojik gelişmelere açık olmak,

Fakülte yönetiminde **yönetişim anlayışını benimsemek, kurumsal kimliđi önde tutmak,**

**Çalışma disiplini ve sorumluluđundan, dayanışmadan ödün vermemektir.**

Fakültemize, ülkenin her yanından ve komşu ülkelerden öđrenci çekmek için her kanalı denemek,

Ulusal ve uluslararası akademik ve uygulayıcı çevrelerle iletişim içinde olmak, **sürekliliđini sağlamak, geliřtirmek,**

Ülkemizde Mimarlık Fakülteleri arasında tek örnek olan “Mimarlık Uygulama” laboratuvarına işlerlik kazandırmak ve yöre sanayisi ile kurulacak ilişkiler ađı içinde yerelden gelecek talepleri deneysel olarak arařtırmak ve çözümler üretmek,

Fakültemiz, fiziksel kapasitesini ve akademik kadro sıkıntılarını aşmak için yeni bir ek yapı ile “akademik” ve “eđitim” blokları ayrımı yoluyla hem öđrencilere daha çok fiziksel mekan sunabilmek, hem de bir yapıda üç bölümlü eđitim sürecinde yaşanmakta / yaşanacak olan sorunları aşmaktır.

### **B. Yetki, Görev ve Sorumluluklar**

- Fakülte birimleri arasında düzenli çalışmayı sağlamak,
- Fakültenin ödenek kadro ihtiyaçlarını belirlemek ve bunları rektörlüđe sunmak,
- Fakültenin birimleri ve her düzeydeki personeli üzerinde genel gözetim ve denetim görevini sürdürmek, yasalarla verilen diđer görevleri yapmak,

### **C. İdareye İliřkin Bilgiler**

#### **1- Fiziksel Yapı**

## 1.1.Karadeniz Teknik Üniversitesi Taşınmazlarının Dağılımı (\*)

\*Merkez kampüsü dışında olan bütün birimler dolduracaktır.

\*İdari ve Mali İşler Daire Başkanlığı Üniversite genelinin bilgisini de verecektir.

## 1.2.Karadeniz Teknik Üniversitesi Kapalı Alanların Dağılımı (\*)

BİRİMLER	MEVCUT FİZİKİ KAPALI ALANLAR m <sup>2</sup>							TOPLAM
	İDARİ BİNALAR	EĞİTİM ALANLARI		Araştırma Lab.	SİRKİLA SYON ALANI	SPOR ALANLARI		
		DERSLİK	LABORA.			AÇIK SPOR TESİS.	KAPALI SPOR TES.	
		2208	208	1438	-	-	-	3854

\*Tüm birimler kendi alanlarını dolduracaktır.

\*Üniversite geneline ilişkin bilgi Yapı İşleri ve Teknik Daire Başkanlığınca doldurulacaktır.

## 1.3.Taşınır Malzeme Listesi ve Taşıtlar

### 1.3.1.Taşıtlar

\*Yapı İşleri ve Teknik Daire Başkanlığınca doldurulacaktır.

### 1.3.2.Taşınır Malzeme Listesi

Hesap Kodu	I. Düzey Kodu	II. Düzey Kodu	DAYANIKLI TAŞINIRLAR	Ölçü Birimi	Miktar
253			<b>Tesis, Makine ve Cihazlar</b>		
253	1		Tesisler Grubu		
253	1		Taşınmaz olarak değerlendirildiğinden Taşınır Kod Listesine alınmamıştır. Sadece muhasebe detay hesap planlarında yer alacaktır.		
253	2		Makineler ve Aletler Grubu		
253	2	1	Tarım ve Ormancılık Makineleri ve Aletleri		
253	2	2	İnşaat Makineleri ve Aletleri		
253	2	3	Atölye Makineleri ve Aletleri		
253	2	4	İş Makineleri ve Aletleri		
253	2	5	Güç Elektroniği ve Basıncılı Makineler ile Aletleri		5
253	2	6	Posta Makineleri		
253	2	7	Paketleme Makineleri		
253	2	8	Etiketleme ve Numaralandırma Makineleri		
253	2	9	Ayırma, Sınıflandırma Makineleri		
253	2	10	Matbaacılıkta Kullanılan Makine ve Aletler		
253	3		Cihazlar ve Aletler Grubu		
253	3	1	Yıkama, Temizleme ve Ütülleme Cihaz ve Araçları		
253	3	2	Beslenme/Gıda ve Mutfak Cihaz ve Aletleri		1
253	3	3	Kurtarma Amaçlı Cihaz ve Aletler		
253	3	4	Ölçüm, Tartı, Çizim Cihazları ve Aletleri		6
253	3	5	Tıbbi ve Biyolojik Amaçlı Kullanılan Cihazlar ve Aletler		
253	3	6	Araştırma ve Üretim Amaçlı Cihazları ve Aletleri		3
253	3	7	Müzik Aletleri ve Aksesuarları		

253	3	8	Spor Amaçlı Kullanılan Cihaz ve Aletler		
255			<b>Demirbaşlar Grubu</b>		
255	1		Döşeme ve Mefruşat Grubu		
255	1	1	Döşeme Demirbaşları		
255	1	2	Temsil ve Tören Demirbaşları		
255	1	3	Koruyucu Giysi ve Malzemeler		
255	1	4	Seyahat, Muhafaza ve Taşıma Amaçlı Demirbaş Niteliğindeki Taşınırlar		
255	1	5	Hastanede Kullanılan Demirbaş Niteliğindeki Taşınırlar		
255	2		Büro Makineleri Grubu		
255	2	1	Bilgisayarlar ve Sunucular		141
255	2	2	Bilgisayar Çevre Birimleri		33
255	2	3	Tekser ve Çoğaltma Makineleri		7
255	2	4	Haberleşme Cihazları		31
255	2	5	Ses, Görüntü ve Sunum Cihazları		67
255	2	6	Aydınlatma Cihazları		
255	2	99	Diğer Büro Makineleri ve Aletleri Grubu		11
255	3		Mobilyalar Grubu		
255	3	1	Büro Mobilyaları		2.386
255	3	2	Misafirhane, Konaklama ve Barınma Amaçlı Mobilyalar		81
255	3	3	Kafeterya ve Yemekhane Mobilyaları		
255	3	4	Bebek ve Çocuk Mobilyası ve Aksesuarları		
255	3	5	Seminer ve Sunum Amaçlı Ürünler		28
255	4		Beslenme/Gıda ve Mutfak Demirbaşları Grubu		
255	4	1	Yemek Hazırlama Ekipmanları		
255	5		Canlı Demirbaşlar Grubu		
255	5	1	Çiftlik Hayvanları		
255	5	2	Hizmet Amaçlı Hayvanlar		
255	5	3	Gösteri Amaçlı Hayvanlar		
255	5	4	Koruma Altına Alınan Hayvanlar		
255	6		Tarihi veya Sanat Değeri Olan Demirbaşlar Grubu		
255	6	1	Etnografik Eserler		
255	6	2	Arkeolojik Eserler		
255	6	3	Geleneksel Türk Süslemeleri		
255	6	4	Güzel Sanat Eserleri		
255	6	5	Kitap, Belge, El Yazmaları ve Nadir Eserler		
255	6	6	Para, Pul, Sikke ve Madalyonlar		
255	6	7	Tabletler		
255	6	8	Mühür ve Mühür Baskıları		2
255	6	9	Arşiv Vesikaları		
255	6	10	Fosiller		
255	7		Kütüphane Demirbaşları Grubu		
255	7	1	Kütüphane Mobilyaları		49
255	7	2	Basılı Yayınlar		
255	7	3	Görsel ve İşitsel Kaynaklar		
255	7	4	Bilgi Saklama Üniteleri		
255	8		Eğitim Demirbaşları Grubu		
255	8	1	Eğitim Mobilyaları ve Donanımları		
255	8	2	Öğrenmeyi Kolaylaştırıcı Ekipmanlar		2
255	8	3	Derslik Süslemeleri		
255	8	4	Okul Bahçesi ve Oyun Demirbaşları		
255	9		Spor Amaçlı Kullanılan Demirbaşlar Grubu		
255	9	1	Doğa Sporlarında Kullanılan Demirbaşlar		
255	9	2	Salon Sporlarında Kullanılan Demirbaşlar		
255	9	3	Saha Sporlarında Kullanılan Demirbaşlar		
255	9	99	Diğer Spor Amaçlı Kullanılan Demirbaşlar		
255	10		Güvenlik, Kontrol ve Tedbir Amaçlı Demirbaşlar Grubu		

255	10	1	Güvenlik ve Korunma Amaçlı Araçlar		
255	10	2	Kontrol ve Güvenlik Sistemleri		8
255	10	3	Yangın Söndürme ve Tedbir Cihaz ve Araçları		11
255	11		Demirbaş Niteliğindeki Süs Eşyaları		
255	11	1	Vitrinde Sergilenen Eşyaları		
255	11	2	Duvarda Sergilenen Süs Eşyaları		15
255	11	3	Masa, Sehpa ve Zeminde Sergilenen Süs Eşyaları		
255	12		Kullanımda Olan Demirbaş Niteliğindeki Değerli Eşyalar		
255	12	1	Yemek, Servis ve Çatal-Bıçak Takımları		
255	12	2	Büro Malzemeleri		4
255	99		Diğer Demirbaşlar Grubu		
255	99	1	Seyyar Kulübe, Kabin, Büfe, Sandık ve Kafesler		
255	99	2	Seyyar Tanklar ve Tüpler		
255	99	3	Sergileme ve Tanıtım Amaçlı Taşınırlar		

\*İdari ve Mali İşler Daire Başkanlığı Üniversite geneli bilgilerini dolduracak.

\*İlgili birimler kendi bilgilerini girerken kendi mevcutlarına göre tabloyu düzeltip dolduracaklar.

#### 1.4. Eğitim Alanları

Adı	Sayısı (Adet)	Alanı (m2)	Toplam Kapasite (Kişi)
Sınıf	17	2208	70
Anfi			
Bilgisayar Laboratuvarı	1	208	45
Araştırma Laboratuvarı	1	1438	100
Diğer Laboratuvarlar			
Atölye			
<b>Toplam</b>	<b>19</b>	<b>3854</b>	<b>215</b>

- Mimarlık Fakültesi Binasının henüz tadilatının tamamlanamaması nedeniyle eğitim mekanları aktif olarak tam kapasite ile kullanılamamaktadır.

##### 1.4.1. Dersliklerin Teknolojik Donanımı

Derslik Sayısı (Anfi+Sınıf)	Projeksiyon Cihazı Olan Derslik sayısı	Dersliklerdeki Projeksiyon Cihazı Oranı (Projeksiyon Cihazı Olan Derslik Sayısı /Derslik Sayısı)*100	Akıllı Tahta Olan Derslik Sayısı	Dersliklerdeki Akıllı Tahta Oranı (Akıllı Tahtası Olan Derslik Sayısı /Derslik Sayısı )*100
17	17	17/17*100	6	6/17*100

#### 1.5- Sosyal Alanlar

##### 1.5.1. Yemekhaneler, Kantinler ve Kafeteryalar



\*Üniversite geneline ait bilgiyi Sağlık Kültür ve Spor Daire Başkanlığı ile İdari ve Mali İşler Daire Başkanlığı verecektir.

### 1.5.2 Eğitim ve Dinlenme Tesisleri / Misafirhaneler

\*Sağlık Kültür ve Spor Daire Başkanlığı dolduracaktır.

### 1.5.3.Öğrenci Yurtları (\*)

### 1.5.4. Lojmanlar (\*)

\*Merkez kampüsü dışında olan birimler dolduracaktır.

\*İdari ve Mali İşler Daire Başkanlığı Üniversite genelinin bilgisini de verecektir.

### 1.5.5. Spor Tesisleri

\*Sağlık Kültür ve Spor Daire Başkanlığınca doldurulacaktır.

### 1.5.6.Kongre ve Kültür Merkezleri/Çok Amaçlı Salonlar

### 1.5.7. Diğer Sosyal Faaliyetler (\*)

\*Sağlık Kültür ve Spor Daire Başkanlığınca doldurulacaktır.

## 1.6. Hizmet Alanları

### 1.6.1. Akademik Personel Hizmet Alanları

	Sayısı(Adet)	Alanı(m <sup>2</sup> )	Kullanan Sayısı (Kişi)
Çalışma Odası	50	18	
Toplam	50	900	70

### 1.6.2. İdari Personel Hizmet Alanları

	Sayısı (Adet)	Alanı (m <sup>2</sup> )	Kullanan Sayısı
Servis	1	18	4
Çalışma Odası	7	126	11
Toplam	8	144	16

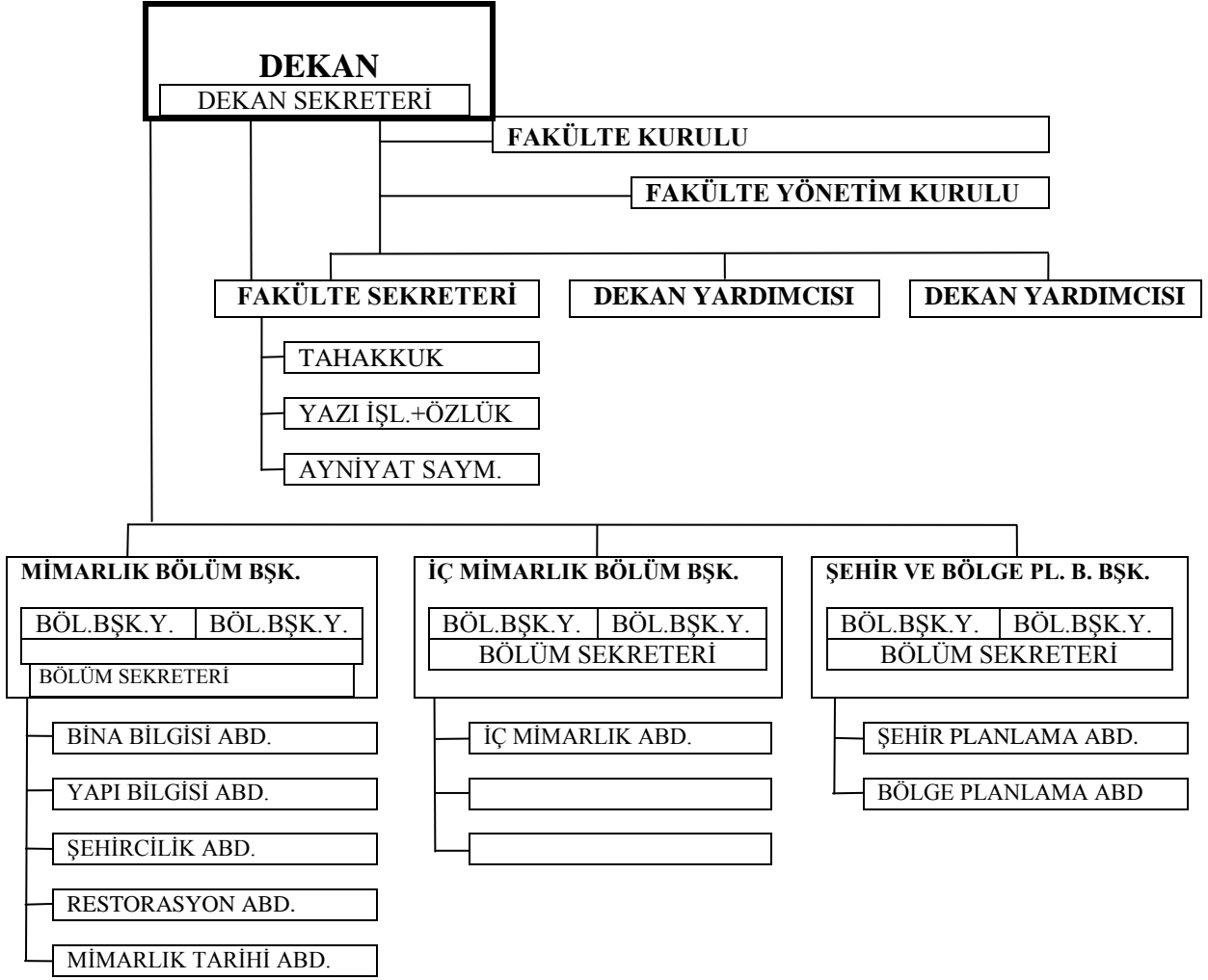
### 1.6.3.Kütüphane Hizmet Alanları (\*)

\*Kütüphane ve Dokümantasyon Daire Başkanlığınca doldurulacaktır.

## 1.7- Hastane Alanları (\*)

Farabi Hastanesi ve Diş Hekimliği Fakültesince doldurulacaktır.

## 2- Örgüt Yapısı



## 3- Bilgi ve Teknolojik Kaynaklar

### 3.1- Yazılımlar ve Bilgisayarlar

Cinsi	İdari Amaçlı (Adet)	Eğitim Amaçlı (Adet)	Araştırma Amaçlı (Adet)	Toplam
Yazılım		6		6
Masa Üstü Bilgisayar	15	50	36	101
Taşınabilir Bilgisayar	4	6	24	34

### 3.2- Kütüphane Kaynakları

\* Tablo Kütüphane ve Dokümantasyon Daire Başkanlığınca doldurulacaktır.

### 3.3- Diğer Bilgi ve Teknolojik Kaynaklar

Cinsi	İdari Amaçlı (Adet)	Eğitim Amaçlı (Adet)	Araştırma Amaçlı (Adet)
Akıllı Tahta		6	
Projeksiyon		26	
Slayt makinesi		2	
Tepegöz		2	
Episkop			
Barkot Okuyucu			
Baskı makinesi			
Fotokopi makinesi	4	1	
Faks		2	
Fotoğraf makinesi		8	
Kameralar		2	
Televizyonlar			
Tarayıcılar		5	
Müzik Setleri		1	
Mikroskoplar			
DVD ler			

#### 4- İnsan Kaynakları(\*)

(Biriminin faaliyet dönemi sonunda mevcut insan kaynakları, istihdam şekli, hizmet sınıfları, kadro unvanları, bilgilerine yer verilir.)

##### 4.1- Akademik Personel

	Kadroların Doluluk Oranına Göre		
	Dolu	Boş	Toplam
Profesör	4		4
Doçent	5		5
Yrd. Doçent	28		28
<b>Öğretim Üyeleri Toplamı</b>	<b>36</b>		<b>36</b>
Öğretim Görevlisi	10		10
Okutman	-		-
Çevirici	-		-
Eğitim-Öğretim Planlamacı	-		-
Araştırma Görevlisi	-		-
Uzman	11		11
<b>Öğretim Üyesi Dışındaki Akademik Personel Toplamı</b>	<b>11</b>		<b>11</b>
<b>Genel TOPLAM</b>	<b>57</b>		<b>57</b>

##### 4.2- Yabancı Uyruklu Akademik Personel

##### 4.3- Diğer Üniversitelerde Görevlendirilen Akademik Personel (2547 16.md.dahil)

##### 4.4- Başka Üniversitelerden Üniversitemizde Görevlendirilen Akademik Personel

#### 4.5- Akademik Personelin Yaş İtibariyle Dağılımı

Akademik Personelin Yaş İtibariyle Dağılımı						
	21-25 Yaş	26-30 Yaş	31-35 Yaş	36-40 Yaş	41-50 Yaş	51- Üzeri
<b>Kişi Sayısı</b>	1	11	18	7	17	3
<b>Yüzde</b>	% 1,75	% 19,29	% 31,57	% 12,28	% 29,82	% 5,26

#### 4.6- İdari Personel

İdari Personel (Kadroların Doluluk Oranına Göre)			
	Dolu	Boş	Toplam
Genel İdari Hizmetleri	6	2	8
Sağlık Hizmetleri Sınıfı	-	-	-
Teknik Hizmetleri Sınıfı	2	1	3
Eğitim ve Öğretim Hizmetleri sınıfı	-	-	-
Avukatlık Hizmetleri Sınıfı	-	-	-
Din Hizmetleri Sınıfı	-	-	-
Yardımcı Hizmetli	1	-	-
<b>Toplam</b>	<b>9</b>	<b>3</b>	<b>13</b>

#### 4.7- İdari Personelin Eğitim Durumu (2 personelin kadrosu başka fakülteden(9+2))

İdari Personelin Eğitim Durumu					
	İlköğretim	Lise	Ön lisans	Lisans	Yüksek L.ve Doktora
<b>Kişi Sayısı</b>	1	3	2	5	
<b>Yüzde</b>	9.09	27	18	45	

#### 4.8- İdari Personelin Hizmet Süreleri

İdari Personelin Hizmet Süresi						
	1 - 3 Yıl	4 - 6 Yıl	7 - 10 Yıl	11 - 15 Yıl	16 - 20 Yıl	21 - Üzeri
<b>Kişi Sayısı</b>				3	2	6
<b>Yüzde</b>				27.5	18	54.5

#### 4.9- İdari Personelin Yaş İtibariyle Dağılımı

İdari Personelin Yaş İtibariyle Dağılımı						
	21-25 Yaş	26-30 Yaş	31-35 Yaş	36-40 Yaş	41-50 Yaş	51- Üzeri
<b>Kişi Sayısı</b>			2		9	
<b>Yüzde</b>			18		82	

#### 4.10- Personelin Cinsiyet Dağılımı

	Kadın	Erkek	Toplam	K %	E %
<b>Öğretim Üyeleri</b>	23	13	36	63.8	36
<b>Öğretim Elemanları</b>	18	3	21	85.7	14.2
<b>İdari Personel</b>	5	4	9	55.5	44.4
<b>Diğer Personel</b>	-	-			
<b>Toplam</b>	<b>46</b>	<b>20</b>	<b>66</b>		

#### 4.11- İşçiler

#### 4.12- Sürekli İşçilerin Hizmet Süreleri

#### 4.13- Sürekli İşçilerin Yaş İtibariyle Dağılımı

### 5- Sunulan Hizmetler

#### 5.1- Eğitim Hizmetleri

##### 5.1.1- Öğrenci Sayıları (\*) ( 01.11.2012 tarihi itibariyle)

Öğrenci Sayıları									
Birim Adı	I. Öğretim			II. Öğretim			Toplam		Genel Toplam
	Erkek	Kız	Top.	E	K	Top.	Erkek	Kız	
Fakülteler	611	253	864	-	-	-	-	-	864
Toplam	611	253	864	-	-	-	-	-	

##### 5.1.2- Yabancı Dil Hazırlık Sınıfı Öğrenci Sayıları

Yabancı Dil Eğitimi Gören Hazırlık Sınıfı Öğrenci Sayıları ve Toplam Öğrenci Sayısına Oranı								
Birim Adı	I. Öğretim			II. Öğretim			I. ve II. Öğretim Toplamı(a)	Yüzde*
	E	K	Top.	E	K	Top.	Sayı	
Fakülteler	1	4	5	-	-	-	-	864/5=172,8

\*Yabancı dil eğitimi gören öğrenci sayısının toplam öğrenci sayısına oranı (Yabancı dil eğitimi gören öğrenci sayısı/Toplam öğrenci sayısı\*100)

##### 5.1.3- Öğrenci Kontenjanları

Öğrenci Kontenjanları ve Doluluk Oranı				
Birim Adı	ÖSS Kontenjanı	ÖSS sonucu Yerleşen/ilave	Boş Kalan	Doluluk Oranı
Fakülteler	82	82-98	-	119
Toplam	62	62-65	-	104
	52	51-54	-	103
	196	195-217	-	%110

##### 5.1.4- Yüksek Lisans ve Doktora Programları

Enstitülerdeki Öğrencilerin Yüksek Lisans (Tezli/ Tezsiz) ve Doktora Programlarına Dağılımı					
Birim Adı	Program Sayısı	Yüksek Lisans Yapan Sayısı		Doktora Yapan Sayısı	Toplam
		Tezli	Tezsiz		
Mimarlık	Mimarlık	112	-	40	152
İç Mimarlık	İç mimarlık	23	-	-	23
Şehir ve Bölge Planlama	Şehir ve Bölge Planlama	40	-	-	40
Toplam		175	-	40	215

### 5.1.5- Yabancı Uyruklu Öğrenciler

Yabancı Uyruklu Öğrencilerin Sayısı ve Bölümleri			
	Kadın	Erkek	Toplam
Mimarlık	2	14	16
İç Mimarlık	2	2	4
Şehir ve Bölge Planlama	1	7	8
Toplam	5	23	28

### 5.1.6- 2012 Erasmus - Farabi Programı Hareketliliği

	Erasmus P.	Farabi P.	.....
İkili Anlaşma Yapılan Yükseköğretim Kurumu Sayısı		24	
Ülke Sayısı			
Giden Öğrenci Sayısı	17	3	
Gelen Öğrenci Sayısı		2	
Öğretim Elemanı Sayısı			

### 5.2- Sağlık Hizmetleri

\*Farabi Hastanesi ve Diş Hekimliği dolduracak ve yapılan sağlık hizmetleri açıklanacak.

### 5.3-Sosyal Hizmetler

5.3.1.Barınma Hizmetleri (Sağlık Kültür Daire Başkanlığı ve barınma hizmeti veren birimler)

5.3.2.Beslenme Hizmetleri (Sağlık Kültür Daire Başkanlığı ve beslenme hizmeti veren birimler)

### 5.4 Kültür Hizmetleri

(İlgili Birimler bu konudaki yaptıkları faaliyetleri açıklayacak. Sağlık Kültür Spor Daire B. Kütüphane ve Dokümantasyon D.B. Üniversite geneline ilişkin bilgi verecektir)

\*Kütüphane ve Dokümantasyon Daire Başkanlığı Dolduracak.

5.4.1.Halk oyunları ve Gösteri Sanatları

5.4.2.Tiyatro

5.5. Spor Hizmetleri

### 6- Yönetim ve İç Kontrol Sistemi

Mimarlık Fakültesindeki Yönetim ve İç Kontrol Sistemi; 5018 sayılı Kamu Mali Yönetimi ve Kontrol Kanunu'nun 55, 56, 57, 58, 59, 60'ıncı maddeleri ile 31.12.2005 tarih ve 26040 sayılı 3. mükerrer Resmi Gazetede yayımlanan İç Kontrol ve Ön Mali Kontrole İlişkin Usul ve Esaslarda belirlenen hükümler doğrultusunda gerçekleştirilmektedir.

### D- Diğer Hususlar

## **II- AMAÇ ve HEDEFLER**

### ***A- Fakültenin Amaç ve Hedefleri***

#### **STRATEJİK AMAÇ 1. EĞİTİM-ÖĞRETİM KALİTESİNİ GELİŞTİRMEK**

Hedef 1.1. Uluslar arası eşdeğerlik ölçütlerini karşılayan eğitim vermek, eğitim/öğretim ağında etkin bir öge olmak (E.P)

Hedef 1.2. Araştırma-Eğitim-Uygulama bütünselliğini kuran eğitimi sağlamak (EP)

Hedef 1.3. Fakültenin fiziksel altyapısını eğitimin kalitesini arttırmak, akademisyen ve öğrenciler için uygun fiziksel ortamı sağlamak (F.A)

Hedef 1.4. Bilişim teknolojisi altyapısını güçlendirmek (B.T)

Hedef 1.5. Öğrenci kontenjanlarının eğitim-öğretim kalitesini yükseltecek düzeye getirilmesi konusunda ısrarlı olmak(Ö.M)

Hedef 1.6. Öğrencilerin ilgi alanlarına göre, sorun çözme, ekip çalışması yapabilme, proje hazırlama becerileri kazanabilme, özgüvenlerinin gelişmesine katkı vermek, güncel ve çağdaş gelişmelere uyum sağlamak (Ö. M)

Hedef 1.7. Akademik kadronun nitelik ve nicelik olarak gelişmesine ortam hazırlamak, ders yükünü hafifletmek (A.K)

Hedef 1.8. Üniversite bünyesinden/kamu kuruluşlarından ve meslek odalarından eğitimi destekleyecek disiplinlerle işbirliğini sağlamak (Y)

#### **STRATEJİK AMAÇ 2: ARAŞTIRMA KAPASİTESİNİ GELİŞTİRMEK VE TEŞVİK ETMEK**

Hedef 2.1. Ulusal/uluslararası projelere katılarak akademik kadronun kapasitesini, dinamizmini araştırma/uygulama projelerinde değerlendirmek, karşılıklı etkileşim ortamları hazırlamak:

Hedef 2.2. Öğretim elemanlarına ve çalışmalarına ulusal ve uluslararası ölçekte erişilebilirliği sağlamak, ilişkileri artırmak

Hedef 2.3. Değişim programlarının geliştirilmesi ve teşvik edilmesi

Hedef 2.4. Araştırma çalışmalarının ekonomik ve teknik anlamda desteklenmesini sağlamak.

Hedef 2.5. Fakülte bünyesinde “Mimarlık Bülteni”nin tekrar yayınlanmasını sağlamak

### **STRATEJİK AMAC 3: KALİTE SÜREÇLERİNİ BENİMSEMİŞ BİR YÖNETİM ANLAYIŞI DOĞRULTUSUNDA İNSAN KAYNAKLARININ GELİŞTİRİLMESİ**

Hedef 3.1. Akademik kadronun nitelik ve nicelik olarak gelişmesine ortam hazırlamak, farklı üniversitelerle karşılıklı ilişki kurmak (AK)

Hedef 3.2. Kurumsallaşmış yönetimin kendi kurullarıyla (bölüm kurulu, anabilim dalları vb.) şeffaflık içinde kendi kararlarını üretmesi (Y)

Hedef 3.3. İç ve dış paydaşlarla etkin iletişim sağlamak (Y)

Hedef 3.4. İdari kadro ve yönetimin hizmet etkinliğini arttırmak (İK)

### **STRATEJİK AMAC 4. FİNANSAL KAYNAKLARIN GELİŞTİRİLMESİ**

Hedef 4.1. Döner sermaye sisteminin canlandırılması

### **STRATEJİK AMAC 5. TOPLUMSAL HİZMETLERİ GELİŞTİRMEK**

Hedef 5.1. Kurumlar arası ve kurum-bölgesel aktörler arası etkin iletişim kurmak

### **STRATEJİK AMAC 6. ULUSAL VE ULUSLARARASI TANINIRLIĞIMIZI ARTIRMAK**

Hedef 6.1. Ulusal/uluslararası projelere katılarak fakültenin kapasitesini, dinamizmini, araştırma-egitim-uygulama bütünselliğini, yerel ve ulusal düzeyde tanınabilirliğini sağlamak.

Hedef 6.2. Ulusal ve uluslararası düzeyde üniversitelerarası ortak çalışmaların geliştirilmesi

Hedef 6.3. Yarışma projelerine katılımın teşvik edilmesi

Hedef 6.4. Değişim programlarına katılımın geliştirilmesi

Hedef 6.5. Öğrenciler ve mezunlarla etkin iletişim sağlamak

#### **B-Temel Politikalar ve Öncelikler**

*Esas alınacak politika belgeleri kamu idaresinin faaliyet alanı ve içinde bulunduğu sektöre göre değişmektedir. Ancak örnek olması açısından aşağıdaki politika belgeleri sayılabilir.*

*—Yükseköğretim Kurulu Başkanlığı Tarafından Hazırlanan “Türkiye’nin Yükseköğretim Stratejisi”*

*—Kalkınma Planları ve Yılı Programı,*

*—Orta Vadeli Program,*

*—Orta Vadeli Mali Plan,*

*—Bilgi Toplumu Stratejisi ve Eki Eylem Planı,*



## C. Diğer Hususlar

### III- FAALİYETLERE İLİŞKİN BİLGİ VE DEĞERLENDİRMELER

#### A-Mali Bilgiler

#### 1- Bütçe Uygulama Sonuçları

##### 1.1.Bütçe Giderleri

FONKSİYONEL DÜZEYDE ÖDENEK KULLANIM DURUMU				
Fonksiyonel Kodu	BÜTÇE GİDERİNİN TÜRÜ	B.ÖDENEĞİ	HARCAMA	H/Ö Oranı %
01	Genel Kamu Hizmetleri			
02	Savunma Hizmetleri			
03	Kamu Düzeni ve Güvenlik Hizmetleri			
07	Sağlık Hizmetleri			
08	Dinlenme, Kültür ve Din Hizmetleri			
09	Eğitim Hizmetleri	140.600,00	129.100,00	,
	GENEL TOPLAM			

\*% Oranı (Harcama/Bütçe Başlangıç ödeneği) X 100 olarak hesaplanacaktır

EKONOMİK DÜZEYDE ÖDENEK KULLANIM DURUMU				
	BAŞLANGIÇ ÖDENEĞİ	TOPLAM ÖDENEK	GİDER TOPLAMI	GERÇEK. ORANI %
<b>BÜTÇE GİDERLERİ TOPLAMI</b>				
PERSONEL GİDERLERİ	2.423.000,00	2.423.000,00	2.430.798,00	
SGK DEVLET PRİMİ GİDERLERİ	422.000,00	422.000,00	460.778,00	
MAL VE HİZMET ALIM GİDERLERİ	140.600,00	140.600,00	129.100,00	
CARİ TRANSFERLER				
SERMAYE GİDERLERİ				

#### 2- Temel Mali Tablolara İlişkin Açıklamalar

#### 3- Mali Denetim Sonuçları

#### 4- Diğer Hususlar

## B- Performans Bilgileri

### 1- Faaliyet ve Proje Bilgileri

#### 1.1. Faaliyet Bilgileri

##### 1.1.1. Kurum Tarafından Düzenlenen Ulusal ve Uluslararası Bilimsel Toplantı Sayısı

(Üniversitemiz Öğretim Üyesi veya İdari Personel Tarafından Düzenlenen)

FAALİYET TÜRÜ	SAYISI
Kongre	-
Sempozyum	-
Konferans	1
Panel	-
Eğitim Semineri	-
Açık Oturum	-
Söyleşi	-
Tiyatro	-
Konser	-
Sergi	2
Turnuva	-
Teknik Gezi	4
<b>Toplam</b>	

##### 1.1.2. Ulusal ve Uluslararası Bilimsel Toplantılara Katılan Sayısı

(Diğer Üniversite ve Kuruluşlar Tarafından Düzenlenen Toplantılara Öğretim Elemanı/İdari Personel Katılımı)

FAALİYET TÜRÜ	SAYISI
Kongre	10
Sempozyum	12
Konferans	
Panel	
Eğitim Semineri	
Açık Oturum	
Söyleşi	
Tiyatro	
Konser	
Sergi	
Turnuva	
Teknik Gezi	
<b>Toplam</b>	<b>22</b>

## 1.2.Yayınlarla İlgili Faaliyet Bilgileri (2014-2018 Stratejik Planına göre dolduruldu)

YAYIN TÜRÜ	SAYISI
SSCI- SCI- AHCI Kapsamında Yayımlanan Makale Sayıları (KTÜ adresli)	15
Uluslararası Bildiri	15
Ulusal Bildiri	22
Tamamlanan Tez Sayısı *	
Kitap	

\*Tez sayıları ile ilgili verileri Enstitüler ve Tıp F. verecektir.

Editörlük ve Hakemlik Yapan Öğretim Üyesi Sayısı	
Uluslararası dergilerde Editör olarak görev yapan akademisyen sayısı	-
Uluslararası dergilerde Hakem olarak görev yapan akademisyen sayısı	8
Uluslararası kuruluşlara üyeliği olan akademik personel sayısı	63

## 1.3. Proje Bilgileri

### 1.3.1.Bilimsel Araştırma Projeleri (2014-2018 Stratejik Planına göre dolduruldu)

BİLİMSEL ARAŞTIRMA PROJE BİLGİLERİ					
PROJELER	2012				
	Önceki Yıllardan Devreden Proje	Yıl İçinde Eklenen Proje	Toplam	Yıl İçinde Tamamlanan Proje	Toplam Ödenek TL.
DPT	1			1	202.101,45
TÜBİTAK	1*	-	1	-	582.39
A.B.					
BİLİMSEL ARAŞTIRMA PROJELERİ	5	1	6	1	123.500.00
DİĞER	1	-	1	1	202.101.45
TOPLAM	3			1	

- TÜBİTAK-KAMAG Projesi olarak Üniversitemizin aldığı ilk projedir.

## 2- Performans Sonuçları Tablosu

### 2.1. 2012 Yılı Performans Programı Gerçekleşme Sonuçları

Performans Hedefi-1	Değişim programlarından faydalanan öğrenci sayısı artırılabacaktır
Açıklamalar: Değişim programlarından faydalanan öğrenci ile uluslararası değişim programı kapsamında anlaşmalı ülke ve üniversite sayısının artırılması hedeflenmektedir	

Performans Göstergeleri		2012 Hedef	2012 Gerçekleşme
1	Erasmus lisans programlarına giden öğrenci sayısı/toplam lisans öğrenci sayısı*100	17/864*100	17/864*100
2	Farabi lisans programlarına giden öğrenci sayısı/toplam lisans öğrenci sayısı*100	3/864*100	3/864*100
3	Erasmus yüksek lisans programlarına giden öğrenci sayısı/toplam yüksek lisans öğrenci sayısı*100	/175*100	
4	Doktora programlarına giden öğrenci sayısı/ toplam doktora öğrenci sayısı*100	/40*100	
Açıklama: Erasmus değişim programında lisans düzeyinde olan talepte gidilen üniversitelerdeki derslerin yerel dilde olması nedeniyle bir azalma eğilimi gözlenmektedir. Ancak yüksek lisans ve doktora düzeyinde artış oranının devam edeceği beklenmektedir.			

Performans Hedefi-2	Derslik ve laboratuvarlar günün teknolojisi ile yenilenecektir
Açıklamalar: Öğrenci, araştırma ve bilgisayar laboratuvarlarının günün teknolojisi kullanılarak yenilenmesi ve akredite olabilecek duruma getirilmesi hedeflenmektedir	

Performans Göstergeleri		2012 Hedef	2012 Gerçekleşme
1	İyileştirilen laboratuvarların oranı % ( laboratuvarlara alınan makine ve cihaz sayısı /laboratuardaki mevcut makine ve cihaz sayısı x100)	(68/47)*100=151	(0/45)*100=0
3	Toplam laboratuvar alanı/ toplam öğrenci sayısı	208/864	208/864
4	Toplam derslik alanı/toplam öğrenci sayısı	3266/864	
5	Teknolojik donanımlı sınıf oranı % (Teknolojik donanımlı derslik sayısı/toplam derslik sayısıx100)	100(*)	100(*)

\*Teknolojik olarak donanıma sahip olmalarına karşın yapısal problemleri nedeniyle Bölümlerimizce aktif olarak kullanılamamaktadır.

Performans Hedefi-4	Lisansüstü programların ve bu programlara devam eden öğrencilerin sayısı artırılacaktır.
Açıklamalar: Enstitülerin artan taleplere cevap verebilmesi için lisansüstü kontenjanları artırılması hedeflenmektedir.	

Performans Göstergeleri		2012 Hedef	2012 Gerçekleşme
1	Lisansüstü program sayısı	3	3
2	Lisansüstü öğrenci sayısı		215
3	(Yüksek lisans programlarına kabul edilen öğrenci sayısı/ yüksek lisans programlarına başvuran öğrenci sayısı)*100		
4	(Doktora programlarına kabul edilen öğrenci sayısı/doktora programlarına başvuran öğrenci sayısı)*100		

Performans Hedefi-6	Öğretim elemanlarının ı yayın ve bilimsel faaliyetleri artırılacaktır
Açıklama: Öğretim üyelerinin yapacakları ulusal ve uluslar arası yayın ve bilimsel faaliyetlerin artırılması hedeflenmektedir	

Performans Göstergeleri		2012 Hedef	2012 Gerçekleşme
1	Tam metin yayın sayısı(SCI-expanded, SCI, SSCI ve AHCI)/Öğretim üyesi sayısı	49/36	15/36
2	(Yurt içinde sunulan toplam bildiri sayısı/toplam öğretim üyesi sayısı)*100	46/36*100	22/36
3	(Yurt dışında sunulan toplam bildiri sayısı/toplam öğretim üyesi sayısı)*100	15/36*100	15/36
4	Toplam yayın ve bilimsel faaliyet sayısı/öğretim üyesi sayısı	217/36	52/36

Performans Hedefi-7	Üniversite düzeyinde öncelikli araştırma konuları belirlenip desteklenecektir
Açıklama: Araştırma konularının temel veya uygulamalı olup olmadıkların saptanarak, bilim, teknoloji ve ekonomiye katkıların belirlenmesi, bölgesel ve ulusal kalkınmadaki yerlerinin ortaya konması sağlanarak; özgün ve yaygın etkisi olabilecek araştırmalar ile bölgesel sosyo-ekonomik araştırmaların özendirilerek desteklenmesi hedeflenmektedir.	

Performans Göstergeleri		2012 Hedef	2012 Gerçekleşme
1	Öğretim üyesi başına düşen DPT, TÜBİTAK ve diğer kamu finanslı projelerin sayısı/öğretim üyesi sayısı		3/36
2	Öğretim üyesi başına düşen kurum içi destekli proje sayısı/öğretim üyesi sayısı		6/36
3	Sanayi destekli proje sayısı		0/36
4	AB ve diğer uluslar arası kuruluşlarca destekli proje sayısı		0/36
5	Öğretim üyesi başına düşen toplam proje sayısı/öğretim üyesi sayısı		9/36

Performans Hedefi-8	Üniversite bilişim altyapısının geliştirilmesine yönelik çalışmalara devam edilecektir
---------------------	--

Performans Göstergeleri		2012 Hedef	2012 Gerçekleşme
1	Web ana sayfasının aldığı yıllık ziyaretçi sayısı	150.000	108.000
2	Ortalama yıllık internet bağlantı kullanım kapasitesi (Mbps)%		
3	Ana sunucu web sitesi büyüklüğü (GB)		
4	Üniversitedeki toplam bilgisayar uç sayısı		

### 3-Performans Sonuçlarının Değerlendirilmesi

#### IV- KURUMSAL KABİLİYET ve KAPASİTENİN DEĞERLENDİRİLMESİ

Bu bölümde idarelerin, teşkilat yapısı, organizasyon yeteneği, teknolojik kapasite unsurları açısından içsel durum değerlendirmesi sonuçlarına ve yıl içinde tespit edilen üstün ve zayıf yönlerine yer verilir.

Stratejik planı olan idareler, stratejik plan çalışmalarında kuruluş içi analiz çerçevesinde tespit ettikleri güçlü- zayıf yönleri hakkında faaliyet yılı içerisinde kaydedilen ilerlemelere ve alınan önlemlere yer verirler.

#### A- Üstünlükler

##### 1- EĞİTİM-ÖĞRETİM

- Eğitim programımızın eşdeğerlilik ön koşullarına uyması ve süreç içerisinde güncellenmesi / revizyonu
- Köklü bir eğitim geleneğinin varlığı
- Eğitim ve öğretimde öğrenci odaklı olarak, AB mimarlık alanı normlarına yakınlaştırılması
- Güçlü öğrenci-akademisyen iletişimi
- Fakülte bölümleri ile fakülte dışı bölümlerden ve kurumlardan disiplinler arası bilgi akışının sağlanıyor olması
- Lisansüstü eğitimin olması
- Gelişmekte olan üniversiteler için de doktora eğitimi (mimarlık bölümü) veriliyor olması/35. madde
- Uluslar arası iletişim (Erasmus, Socrates, Leonardo ve diğer özel programlar)
- Eğitim düzeyi ve yetiştirilen meslek insanı kalitesi
- Üniversite-bölüm bünyesinde klüp oluşumlarının varlığı
- Fakülte bünyesinde yan ve çift dal eğitim imkanının bulunması
- Genç kadronun pedagojik formasyon sahibi olması
- Fakültenin ve her bir bölümün gelenekselleşen etkinliklerin (sergi/seminer, konferansiye, vb.) olması

##### 2- KURUMSAL YAPI – AKADEMİK KADRO

- Mevcut kadronun genç ve dinamik olması,
- Fakülte ve mezunlar arasındaki güçlü diyalog
- Akademisyenlerin uzmanlık alanlarında çeşitlilik
- Ulusal, uluslararası ilişkilerin güçlendirilme olanağı (ERASMUS ve benzeri programlar)
- Büyük ölçekli projelerin planlanması, tasarımı ve fizibilitelelerini yapabilecek yetkinlikte olmak

### 3- FİZİKSEL ve TEKNİK ALT YAPI

- Fakültenin üniversite kampüsü içinde yer alması
- Mimarlık laboratuvarının mekansal varlığı

#### B- Zayıflıklar

#### 1- EĞİTİM-ÖĞRETİM

- Akademik ve idari kadro eksikliği (sayısal ve alansal açıdan akademik kadronun ivedi takviyesi gerekir)
- Öğretim elamanı başına düşen öğrenci sayısının fazlalığı
- Öğrenci profiline sosyo-kültürel yapısını güçlendirici program eksikliği
- Lisansüstü ders seçeneklerinin yetersizliği
- Sosyal danışmanlık hizmetlerinin yetersizliği
- Fakülte bünyesindeki iki bölümün doktora programının olmayışı (İç mimarlık-ŞBP)
- Meslek içi eğitime başlanamamış olması
- Arşivleme sistemimizin profesyonelce ve sistematik olarak oluşturulamamış olması (eş değerlendirme açısından çok önemli)
- Yurt dışı bağlantılarının (Erasmus, Leonardo, vb) yeterli düzeyde kurulamamış olması
- Uzaktan eğitim olanaklarının yeterli düzeyde kullanılamaması
- Fakülteye ait hakemli periyodik bir derginin olmayışı
- Akademik ve idari çalışmalarda kullanılabilecek yazılımlar gerçekleştirilmesi.

7

#### 2- KURUMSAL YAPI – AKADEMİK KADRO

- Öğretim elamanı başına düşen öğrenci ve ders yüklerinin fazla oluşu
- Araştırma görevlisi sayısının yetersizliği
- Henüz yurtdışı benzeri kurumlarla karşılıklı eğitim-öğretim ve değişimi bağlantılarının gerçekleştirilememiş olması
- Akademik kadroların içten beslenmeyle (bölüm mezunlarından-inbreeding) büyümeye çalışması ve dışarıdan yeni elemanlarının kazanılamaması
- Bazı bölümlerimizde anabilim dalları düzeyinde öğretim üyesi eksikliği ve bunun kolay aşılanıyor olması
- Akademik kadronun çeşitli nedenlerle planlama ve proje uygulama deneyiminin sınırlı oluşu
- Ulusal ve uluslar arası düzeyde araştırma projesi almadaki yetersizlik (fonlara bağlı olarak)
- Genç çekirdek kadronun bir yabancı dilde sözlü ve yazılı iletişim güçlüğüne bulunması

### 3-FİZİKSEL ve TEKNİK ALT YAPI

- Fakülte bünyesindeki üç bölümünün henüz bir arada bulunamayışı/mevcut fakülte binasında yaşanan mekansal problemler
- Eğitimde ve uygulamada kullanılacak, uygulama laboratuvarları, maket ve model atölyeleri, ahşap, metal vb. atölyelerin olmayışı
- Eğitim başta olmak üzere grup çalışma, arşivleme vb. mekanlarımızın henüz bulunmaması
- Öğretim elemanları ofislerinin sayısal azlığı
- Fakülte bünyesinde bir kütüphanenin olmaması

## C- Değerlendirme

Kurumsal kabiliyet ve kapasitenin geliştirilmesi adına sahip olunan üstünlükler ve zayıflıkların nasıl fırsata dönüştürülebileceğine yönelik olarak TOWS matrisi oluşturulmuştur.

	<b>GÜÇLÜLÜKLER</b>	<b>ZAYIFLIKLAR</b>
<b>FIRSATLAR</b>	<p><b>G- F 1.</b> Akademik kadronun dinamizmini, kapasitesini araştırma/uygulama projelerinde değerlendirmek.</p> <p>Böylece;</p> <ul style="list-style-type: none"><li>. eğitim ile bütünleştirerek öğrencilerin kuramsal ve pratik öğrenimini birlikte geliştirmeleri,</li><li>. yeni teknikler/yaklaşımlar denenerek akademik kadro başta olmak üzere öğrencilerin becerilerinin artırılması, ulusal/uluslar arası platformlarda deneyimlerin paylaşılması,</li><li>. bu yolla kaynak yaratılması ve fakültenin kendi kendine yeterli olabilmesi beklenmektedir.</li></ul> <p><b>G-F 2.</b> Meslek içi eğitim programları oluşturmak ve bunları sürekli kılmak.</p> <ul style="list-style-type: none"><li>. Bölgenin konudaki işgücünün bilgi ve beceri düzeyinin günün değişen koşulları ve teknolojileri ile tanıştırmak, bölümlerimiz kanalıyla KTÜ'nün bölgeye dolaylı ekonomik katkısını arttırmak</li><li>. Bu çalışmalar mevcut araştırma merkezlerinden biri geliştirilerek ya da yeni bir merkez kurularak yürütülebilir.</li></ul> <p><b>G- F 3.</b> Yerel yönetimler ve sivil toplum kuruluşlarıyla işbirliğinin sağlanması, genel ve özel sorun alanlarını ve önceliklerini belirlemek, bölge veri bankasını oluşturmak.</p>	<p><b>Z- F 1.</b> Akademik kadroyu niceliksel ve nitelik olarak güçlendirmek</p> <p><b>Z- F 2.</b> Uluslararası projelere katılarak kadroya karşılıklı etkileşim ortamları hazırlamak.</p> <p><b>Z-F 3.</b> Fakülte bünyesinde “Mimarlık Bülteni” nin çıkarılması</p> <p><b>Z- F 4.</b> Eğitim kapsamında, öğrencilerle “sosyal sorumluluk” projeleri geliştirmek, uygulamak. Böylece;</p> <ul style="list-style-type: none"><li>. fakültemizin yerel ve ulusal düzeyde kamu oyununda adını duyurmak, tanınmasını sağlamak,</li><li>. öğrenciler arasında takım ruhu yaratarak kuruma/ kente/bölgeye aidiyet duygusunu geliştirmek,</li><li>. orijini ağırlıklı olarak bölge ve komşu bölgeler olacağını tahmin ettiğimiz öğrencilerimizin toplumsal açıdan kendilerini geliştirmelerine fırsat yaratmak amaçlanmaktadır.</li></ul> <p><b>Z- F 5.</b> Akademik çalışmalar için ayracağı zamanı dengeleyici önlemler almak, orta-uzun dönemde ders verebilecek kadroyu genişletmek. Bunun için;</p> <ul style="list-style-type: none"><li>. başka üniversitelerden öğretim üyesi davet etmek</li><li>. ve/veya üniversitedeki yeni oluşturulan uzaktan eğitim fırsatından yararlanmak</li></ul> <p><b>Z-F 6.</b> Akademik kadronun öncelikle eksik olduğu alanlarda birikimini arttırmak için yurt içi üniversitelerle, çeşitli biçimlerde ilişki kurmak.</p> <p>Bunun için;</p> <ul style="list-style-type: none"><li>. öncelikle, karşılıklı öğretim üyesi transferini denemek,</li><li>. bölüm elemanlarını birer dönemlik başka üniversitelere göndermek, ya da</li><li>. başka üniversitelerden öğretim üyesi davet ederek lisans ve yüksek lisans derslerinde görevlendirmek olanaklarından yararlanmak.</li></ul>
<b>TEHDİTLER</b>	<p><b>G- T 1.</b> Ulusal ve uluslararası bağlantılar kurarak (öğrenci ve öğretim elemanı transferleri, kongre, yaz okulu,vb.) coğrafi olumsuzlukların etkisini azaltmak.</p> <p><b>G- T 2.</b> Her öğretim elemanına ve çalışmalarına elektronik ortamda erişilir olması, uluslararası ve ulusal ölçekte ilişkilerin ve tanınabilirliği arttırmak</p>	<p><b>Z-T 1:</b> Öğrenci kontenjanlarının eğitim-öğretim kalitesini yükseltecek düzeye getirilmesi konusunda ısrarlı olmak</p>



## Akademik Kadro

Akademik kadronun yıllık ortalama ders yükünün 13 saat/haftaya indirilmesine yönelik hedefine, özellikle her yıl öğrenci sayısının YÖK tarafından arttırılması sonucu doğal olarak (25 saat/haftaya) ulaşamamaktadır. Haftanın büyük bir kısmını eğitim-öğretime ayıran öğretim elemanları diğer hedeflere ulaşacak faaliyetler için yeterince zaman bulamamaktadır.

Bu nedenle öğretim elemanında ivedilikle artış sağlanması, eğitim-öğretimin kalitesi açısından oldukça önemli bir ihtiyaçtır.

*Tablo 63. Plan döneminde hedeflenen akademik kadro\**

	Mimarlık	İç Mimarlık	Şehir ve Bölge Planlama	TOPLAM
<b>Prof. Dr.</b>	6	-	2	8
<b>Doç. Dr.</b>	16	5	6	27
<b>Yrd. Doç. Dr.</b>	18	8	7	33
<b>Öğr. Gör. Dr.</b>	7	6	2	15
<b>Arş. Gör.</b>	26	15	19	60
<b>Toplam</b>	73	34	36	143

\*Bir önceki stratejik plana göre hedeflenen akademik kadroya ulaşamamış, yeni hedefler de bu doğrultuda oluşturulmuştur.

## Fiziksel Mekan

Bu dönem, öğrenci kontenjanları arttırıldığı için tüm bölümlerin fiziksel mekânlarının kullanımında olumsuzluklar yaşanmaktadır. En rasyonel kullanımda bile sınıfların yoğunluğundan dolayı aksaklıklar yaşanmaktadır.

Ayrıca, hem bölümlere yeni katılacak akademik personel için çalışma odalarına, hem de araştırma-uygulama projeleri için akademik personel çalışma odaları dışında mekâna/mekânlara gerek duyulmaktadır. Ayrıca;

- Öğrencilerin kullanımına yönelik uygulama atölyeleri niteliğinde maket-model, ahşap, metal, tekstil vb. atölyelerin oluşturulması ve gerekli teknik donanımın sağlanması,
- Dijital arşivleme sisteminin oluşturulması ve mekan yaratılması da fakülte bünyesindeki bölümlerce talep edilen fiziksel altyapı beklentilerindedir.
- Kilitli arşiv dolapları, harita dolapları, raflar, vb. (bunlara ilişkin mekan gereksinimi)

Sonuç olarak; fakülte binasında yürütülen tadilatın gecikmesi dolaylı olarak yıllar itibariyle mekan sorunun katlanarak artmaktadır. Fakülte mekanında bütüncül, tüm bölümlerin ihtiyacını karşılayacak şekilde ortak kullanım mekanlarının oluşturulması hedeflenmektedir.

## **Teknik / Teknolojik Alt Yapı**

Eđitim-öđretim programımızın gerekleřtirilmesinde ađdař, teknolojik yöntemler önemli bir yer tutmaktadır. Bölümlerin eğitim programlarında mezunların kendi alanlarında bilgisayar kullanımındaki yeterlilikleri ile nitelikli işlere girdikleri düşünceinden hareketle bilgisayar ve modelleme dersleri önemsenmektedir. Bu ađdař teknikleri kullanma düzeylerini arttırıcı donanım ve yazılımlara gereksinim duyulmaktadır. Ayrıca önümüzdeki beř yıl içinde bölümlerin teknik altyapı gereksinimi eskijen/ bozulan donanımlarını yerine koymak, yazılımları güncellemek yönünde olacaktır. Eğitiminde teknik alt yapının desteklenmesi için gereken ekipmanlar bölümlerce belirlenmiş, fiyatlandırılmış, stratejik amaç, hedef ve faaliyetlerle ilişkilendirilmiştir.

## **Güncellenecek Yazılımlar**

Güncellenecek yazılımlara yönelik olarak İç mimarlık ve Şehir ve Bölge Planlama Bölümlerinden talepler gelmiştir. Özellikle eğitim-öđretim alışmalarında kullanılan programların lisanslı olarak elde edilmesi oldukça gereklidir.

## **V- ÖNERİ VE TEDBİRLER**

(Bu başlık altında, faaliyet yılı sonuçlarından, genel ekonomik koşullar ve beklentilerden hareketle, birimin yapmayı planladığı deđişiklik önerilerine, karşılaşılabileceđi risklere ve bunlara karşı alınması gereken tedbirlere ilişkin genel deđerlendirmelere yer verilir.

### **İÇ KONTROL GÜVENCE BEYANI**

Harcama yetkilisi olarak yetkim dâhilinde;

Bu raporda yer alan bilgilerin güvenilir, tam ve dođru olduđunu beyan ederim.

Bu raporda açıklanan faaliyetler için idare bütesinden harcama birimimize tahsis edilmiş kaynakların etkili, ekonomik ve verimli bir şekilde kullanıldığını, görev ve yetki alanım çerevesinde iç kontrol sisteminin idari ve mali kararlar ile bunlara ilişkin işlemlerin yasallık ve düzenliliđi hususunda yeterli güvenceyi sağladığını ve harcama birimizde süreç kontrolünün etkin olarak uygulandığını bildiririm.

Bu güvence, harcama yetkilisi olarak sahip olduđum bilgi ve deđerlendirmeler, iç kontroller, iç deneti raporları ile Sayıştay raporları gibi bilgim dâhilindeki hususlara dayanmaktadır.

Burada raporlanmayan, idarenin menfaatlerine zarar veren herhangi bir husus hakkında bilgim olmadığını beyan ederim. (Trabzon, 26.03.2013)

Prof.Dr.Mustafa KANDİL  
Dekan V.