



**KARADENİZ TEKNİK ÜNİVERSİTESİ**

**2009 YILI  
FAALİYET RAPORU**

**Nisan 2010  
TRABZON**

*Strateji Geliştirme Daire Başkanlığı*

## C İNDEKİLER

### ÜST YÖNETİM SUNUMU

#### I- GENEL BİLGİLER

A- Misyon ve Vizyon	1
B- Yetki, Görev ve Sorumluluklar	1
C- Kurumsal Bilgiler	2
1- Fiziksel Yapı,	4
2- Örgüt Yapısı,	16
3- Bilgi ve Teknolojik Kaynaklar	18
4- İnsan Kaynakları,	21
5- Sunulan Hizmetler	23
6- Yönetim ve Kontrol Sistemi	29

#### II- AMAÇ ve HEDEFLER

A- Kurumun Amaç ve Hedefleri	31
B- Temel Politikalar ve Öncelikler	36
C- Diğer Hususlar	36

#### III- FAALİYETLERİN KONTROLÜ VE DEĞERLENDİRMELER

A- Mali Bilgiler	37
1- Bütçe Uygulama Sonuçları,	37
2- Temel Mali Tablolara İlişkin Açıklamalar	41
3- Mali Denetim Sonuçları,	46
B- Performans Bilgileri	46
1- Faaliyet ve Proje Bilgileri	46
2- Performans Sonuçları, Tablosu	55
3- Performans Sonuçlarının Değerlendirilmesi	81
4- Performans Bilgi Sisteminin Değerlendirilmesi	81

#### IV- KURUMSAL KAPASİTE ve KAPASİTE DEĞERLENDİRMESİ

A- Üstünlükler	82
B- Zayıflıklar	82
C- Değerlendirme	83

#### V- ÖNERİLER VE TEDBİRLER

83

#### EKLER

Ek-1 Kontrol Güvence Beyanı,	84
Ek-2 Mali Hizmetler Birim Yöneticisinin Beyanı,	85

## ÜST YÖNETİCİ SUNU

2003 yılında çıkarılan ve 2006 yılında uygulamaya konulan 5018 sayılı, Kamu Mali Yönetimi ve Kontrol Kanunu, mali yönetim ve kontrol sistemimizi yeniden yapılandırarak; kamu kaynaklarının kalkınma planları ve programlarda yer alan hedefler doğrultusunda etkin kullanılması, hesap verilebilirliği ve mali saydamlığın sağlanması amaçlanmıştır.

1990'lı yıllarda Dünyada yükseköğretim alanında artan rekabetin farkına varan üniversitemiz, öncelikle EÜA'ya üye olması ve dünyadaki bazı üniversitelerle ortaklaşa üniversite anlaşmaları yapmıştır.

2000'de yıllara gelindiğinde kalite kültürünü anlayarak, bu yerleşim için öncelikle stratejik planın gerekliliğine inanarak Üniversitemiz, akreditasyon çalışmalarına başlamıştır. Bu anlayışın yerleşim ve gelişiminde, Kamu Mali Yönetimi ve Kontrol Kanununun da önemli rolü olmuştur.

2005 yılında Yükseköğretim Kurulu (YÖK)'ün ilgili yönetmeliği uyarınca Akademik Değerlendirme ve Kalite Geliştirme Kurulu (ADEK) oluşturulmuştur. Bunu takiben, Stratejik Planlama Komisyonu kurulmuş ve eğitimlere başlanmıştır. Tüm birimlerin katılımıyla hazırlanan 2007-2011 dönemini kapsayan stratejik plan, 2006 yılında sonunda tamamlanmıştır. Stratejik plan uygulamasının izleyen ilk iki yıl içinde, KTÜ'den 5 yeni üniversitenin kurulmasıyla, 2008 yılında stratejik planlama çalışmaları, 2009-2013 yıllarını kapsayacak şekilde yenilenmiştir.

Özellikle köklü bir geçmişe sahip olan Mühendislik Fakültesinde önce inaat ve Makina Mühendisliği Bölümlerinde akreditasyon çalışmaları başlanmıştır, bu iki bölüm akredite olduktan sonra, Mühendislik Fakültesi'nin dokuz bölümünün akreditasyon çalışmaları, 2009 yılında tamamlanmıştır. 2009 yılında, içinde Orman Fakültesi ile Tıp Fakültesi için akreditasyon çalışmaları süreci de başlatılmıştır. Ayrıca, ülkemizde ilk üç denizcilik bölümü içinde yer alan Sürmene Deniz Bilimleri Ulaştırma ve İşletme Mühendisliği Bölümünde de akreditasyon ve kalite belgesi alma çalışmaları başarıyla tamamlanmıştır.

Kalite kültürünü anlayarak, kurumsal bazda sürdürmek isteyen Üniversitemiz, bir değerlendirilmeye tabi olmak üzere Avrupa Üniversiteler Birliği'nin IEP Programına başvurmuştur. Üniversitemizin EÜA-IEP programına katılması, önemli katkı sağlayacaktır.

5018 sayılı, Kamu Mali Yönetimi ve Kontrol Kanununun hesap verme sorumluluğu çerçevesinde Üniversitemiz tüm birimlerinin katılımıyla hazırlanan 2009 Yılı Faaliyet Raporumuzu kamuoyunun bilgisine sunar, Karadeniz Teknik Üniversitesi'nin gelişimine ve faaliyetlerin gerçekleştirilmesine katkı verenlere teşekkür ederim. Saygılarımla.

Prof.Dr. brahim ÖZEN

Rektör

## I- GENEL B LG LER

### A. Misyon ve Vizyon

#### Misyon

Ülkenin kalkınmasını, etkileyecek ara tırmalar yapmak, topluma hizmeti sunarken ülke ç,kar,n, kendi ç,kar, önünde tutmak, toplumsal gelişmenin sağlanması, amaç,yla; düşünme, algılama ve sorun çözme yeteneğini geliştirmek, Atatürk ilkelerini özümsemi, iletişim ve etkileşim becerisine sahip, kültür, sanat ve doğaya değer veren evrensel niteliklere sahip bireyler yetiştirmektir.

#### Vizyon

Ulusal ve uluslar arası, bilim ve teknoloji dünyası ile bütünleşmek, her ortamda aranır nitelikte eleman yetiştirmek, özgün ara tırmalar ve profesyonel hizmet anlayışıyla, gelecekte kabul görmüş bir kurum yaratmaktır.

### B. Yetki, Görev ve Sorumluluklar

Üniversitemizin yetki, görev ve sorumlulukları, Anayasamızın 30. maddesi, 2547 sayılı, Yükseköğretim Kanunu ile diğer ilgili Kanun ve Kanun Hükmünde Kararnemelerde sayılmaktadır.

2547 sayılı, Yükseköğretim Kanununun 12. maddesinde belirtilen Yükseköğretim Kurumlarının görevleri aşağıda sıralanmıştır.

- Çağdaş uygarlık ve eğitim-öğretim esaslarına dayanan bir düzen içinde, toplumun ihtiyaçları ve kalkınma planları, ilke ve hedeflerine uygun eğitim-öğretim, bilimsel araştırma, yayın ve danışmanlık yapmak,
- Kendi ihtisas gücü ve maddi kaynakları, rasyonel, verimli ve ekonomik şekilde kullanarak, milli eğitim politikası ve Yükseköğretim Kurulu tarafından yapılan plan ve programlar doğrultusunda, ülkenin ihtiyacı olan dallarda ve sayıca insan gücü yetiştirmek,
- Türk toplumunun yaşam düzeyini yükseltici ve kamuoyunu aydınlatıcı, bilim verilerini söz, yaz, ve diğer araçlarla yaymak,
- Örgün, yaygın, sürekli ve açık eğitim yoluyla toplumun özellikle sanayileme ve tarımda modernleşme alanlarında eğitimini sağlamak,
- Ülkenin bilimsel, kültürel, sosyal ve ekonomik yönlere ilerlemesini ve gelişmesini ilgilendiren sorunları, diğer kuruluşlarla işbirliği yaparak, kamu kuruluşlarına önerilerde bulunmak suretiyle öğretim ve araştırma konusu yapmak, sonuçları, toplumun yararına sunmak ve kamu kuruluşlarıca istenecek inceleme ve ara tırmalar, sonuçlandırılarak düşüncelerini ve önerilerini bildirmek,
- Eğitim - öğretim ve seferberliği içinde, örgün, yaygın, sürekli ve açık eğitim hizmetini üstlenen kurumlara katkıda bulunacak önlemleri almak,

- g) Yörelereindeki tarım ve sanayinin gelişmesine ve ihtiyaçlarına uygun meslek elemanlarının yetiştirilmesine ve bilgilerinin gelişmesine katkıda bulunmak, sanayi, tarım ve sosyal hizmetleri ile diğer hizmetlerde modernleşmeyi, üretimde artış, sosyal layacak çalışmaları ve programlar yapmak, uygulamak ve yapılmalara katılmak, bununla ilgili kurumlarla işbirliği yapmak ve çevre sorunlarına çözüm getirici önerilerde bulunmak,
- h) Eğitim teknolojilerini üretmek, geliştirmek, kullanmak, yaygınlaştırmak,
- i) Yükseköğretimin uygulamaları, yapılmasına ait eğitim - öğretim esaslarının geliştirilmesi, döner sermaye işletmelerini kurmak, verimli çalıştırmak ve bu faaliyetlerin geliştirilmesine ilişkin gerekli düzenlemeleri yapmaktır.

### C. Tarihsel Bilgiler

20 Mayıs 1955 tarih ve 6594 Sayılı Kanunla kurulmuş olan Karadeniz Teknik Üniversitesi, İstanbul ve Ankara illerinde kurulmuş ilk ve Türkiye'nin dördüncü üniversitesidir.

Kuruluşundan yaklaşık sekiz yıl sonra, 19 Eylül 1963 tarihinde 336 sayılı kanunla Rektörlük ve Fakülte kadroları verilerek Temel Bilimler, İnat-Mimarlık, Makina-Elektrik ve Orman Fakülteleri kurulmuştur. Üniversitede eğitim-öğretime ise 2 Aralık 1963 tarihinde Esentepe Mahallesi'ndeki Trabzon Atatürk İlköğretim Okulu'nun İkokul Binasında başlanmıştır. 1966 yılında Üniversite bugünkü merkez kampüse taşınmıştır. Gelişimini sürdüren Karadeniz Teknik Üniversitesi'ne, 4 Ocak 1973 tarih ve 1659 sayılı Kanunla da Yer Bilimleri ve Toprak Fakültesi kadroları verilmiştir. 1981 yılında 2547 sayılı Yükseköğretim Kanunu'nun çıkarılmasından sonra Üniversite sürekli olarak büyümeye başlamış, buna bağlı olarak yeni fakülte ve bölümler açılmıştır.

Karadeniz Teknik Üniversitesi'nin 54 yıllık tarihinde çok sayıda fakülte adı değişimi yanında bazı bölümlerin de iki fakülte içinde yer aldığı da görülmüştür. Bugün Mühendislik Fakültesi içinde yer alan Jeoloji Mühendisliği Bölümü, 1965 yılında Temel Bilimler Fakültesi içinde kurulmuş ve aynı yıl içinde eğitim öğretime başlamıştır. Keza, Jeodezi ve Fotogrametri Mühendisliği Bölümü de 1965 yılında İnat-Mimarlık Fakültesi içinde kurulmuş ve 3 yıl sonra eğitim-öğretime geçmiştir. Mühendislik-Mimarlık Fakültesi, 2005 yılında Mühendislik ve Mimarlık fakülteleri olarak ikiye ayrılmıştır.

Karadeniz Teknik Üniversitesi, içerisinde bulunduğu coğrafi bölgede yaşayan halkın ihtiyaçlarını göz önüne alarak gelişimine devam etmektedir. Bu amaçla yeni kurulan Diş Hekimliği, Eczacılık, Güzel Sanatlar, Of Teknoloji, İletişim ve Hukuk Fakülteleri Üniversitenin eğitim ve araştırma potansiyelini daha da artırmıştır.

17 Mart 2006 tarih ve 5467 sayılı Kanun ile Rize, Ordu ve Giresun Üniversiteleri, 17 Mayıs 2007 tarih ve 5662 sayılı Kanunla da Artvin Çoruh Üniversitesi, 31 Mayıs 2008 tarihlerinde de Gümüşhane Üniversitesi kurularak son 2 yılda toplam 5 yeni üniversite Karadeniz Teknik Üniversitesi bünyesinden ayrılmıştır. Ayrıca, Karadeniz Teknik Üniversitesi Trabzon iline ait bir üniversite konumuna gelmiştir.

Karadeniz Teknik Üniversitesi bugün, 14 fakülte, 1 Devlet Konservatuvarı, 4 enstitü, 3 yüksek okul, 9 meslek yüksekokulu ile yeni bir yapılanmaya kavuşmuştur. Ayrıca, 2009 yılında, içinde İlahiyat Fakültesi ve Sağlık Bilimleri Fakültesi kurulması ile Fen-Edebiyat Fakültesinin Fen Fakültesi ve Edebiyat Fakültesi şeklinde iki ayrı fakülte olarak kurulması için Yükseköğretim Kuruluna müracaat edilmiştir.

### Fakültelerin Kuruluş ve Eitim-Öğretim Başlama Tarihleri

Fakülteler	Kuruluş Tarihi	Eitim-Öğretim Başlama Tarihi
İnşaat Mimarlığı	19.09.1963	02.12.1963
Temel Bilimler	19.09.1963	Eylül 1971
Makine-Elektrik	19.09.1963	Eylül 1969
Orman	19.09.1963	23.09.1971
Yer Bilimleri	04.01.1971	Eylül 1971
Tıp ve Sağlık Bilimleri	04.01.1971	Eylül 1976
Mühendislik-Mimarlık	20.07.1982	20.07.1982
Tıp	20.07.1982	20.07.1982
Fen-Edebiyat	20.07.1982	20.07.1982
İktisadi ve İdari Bilimler	20.07.1982	20.07.1982
Fatih Eğitim	20.07.1982	20.07.1982
Sürmene Deniz Bilimleri	03.07.1992	03.07.1992
Diş Hekimliği	17.06.2003	25.09.2006
İletişim	17.06.2003	23.09.2007
Eczacılık	02.08.2003	-
Güzel Sanatlar	29.04.2004	23.09.2009
Ofis Teknik Eğitim	29.04.2004	-
Mühendislik	04.07.2005	04.07.2005
Mimarlık	04.07.2005	04.07.2005
Hukuk	26.12.2007	15.09.2008
Ofis Teknoloji	13.11.2009	-



## 1-Fiziksel Yapı<sup>2</sup>

### KAMPÜSLER (YERLE KELER)

#### **MERKEZ KANUNİ KAMPÜSÜ**

- Rektörlük
- Mühendislik Fakültesi
- Mimarlık Fakültesi
- Fen Fakültesi
- Edebiyat Fakültesi
- Orman Fakültesi
- İktisadi İdari Bilimler Fakültesi
- Tıp Fakültesi
- Diş Hekimliği Fakültesi
- Eczacılık Fakültesi
- Hukuk Fakültesi
- Yabancı Diller Yüksekokulu
- Sağlık Hizmetleri Meslek Yüksekokulu
- Turizm ve Otelcilik Meslek Yüksekokulu
- Enstitüler
- Uygulama ve Araştırma Merkezleri

### **FATİH KAMPÜSÜ (Söğütlü/Trabzon)**

Fatih Eğitim Fakültesi  
İletişim Fakültesi  
Beden Eğitimi ve Spor Yüksekokulu  
Devlet Konservatuvarı  
Trabzon İlahiyat Meslek Yüksekokulu

### **AKÇAABAT KAMPÜSÜ (Trabzon)**

Güzel Sanatlar Fakültesi  
Trabzon Meslek Yüksekokulu

### **SÜRMENE ÇAMBURNU KAMPÜSÜ (Trabzon)**

Sürmene Deniz Bilimleri Fakültesi  
Abdullah Kanca Meslek Yüksekokulu

### **MUAMMER DERELİ KAMPÜSÜ (Sürmene/Trabzon)**

Sürmene Deniz Bilimleri Fakültesi Deniz Ulaştırma İşletme Mühendisliği  
Bölümü

### **BEŞİKDÜZÜ KAMPÜSÜ (Beşikdüzü/Trabzon)**

Beşikdüzü Meslek Yüksekokulu

### **TRABZON**

Trabzon Sağlık Yüksekokulu

### **OF (Trabzon)**

Of Teknoloji Fakültesi

### **VAKFIKEBİR (Trabzon)**

Vakfikebir Meslek Yüksekokulu

### **MAÇKA (Trabzon)**

Maçka Meslek Yüksekokulu

### **ARSİN (Trabzon)**

Arsin Meslek Yüksekokulu



**1.1.Karadeniz Teknik Üniversitesi Taşınmazlar,ın Dağılımı,**

Yerleşim Adı,	Mülkiyet Durumuna Göre Taşınmaz Alan, (m2)			Toplam (m2)
	Üniversite	Maliye Haz.	Diğer	
Merkez Kanuni	62.534,70	963.256,91		1.025.791,61
Sahil Tesisleri		67.683,00		67.683,00
Fatih	224.614,69			224.614,69
Sürmene Çamburnu	20.496,22			20.496,22
Sürmene Muammer Dereli		14.370,00		14.370,00
Of	4.573,00	26.896,52	1.535,00	33.004,52
Beşikdüzü		17.000,00		17.000,00
Akçaabat	5.730,00			5.730,00
Trabzon (Saklık Yüksekokulu)			8.500,00	8.500,00
Maçka			2.293,00	2.293,00
Arsin		11.024,63		11.023,63
Vakıf,kebir		4.485,00		4.485,00



## 1.2.Karadeniz Teknik Üniversitesi Kapalı Alanlar, n Da ,l,m,

B R MLER	DAR B NALAR	E T M ALANLARI		SOSYAL ALANLAR	SPOR ALANLARI		TOPLAM
		DERSL K	LABORA.		AÇIK SPOR TES S.	KAPALI SPOR TES S.	
Rektörlük	45392	4680	144	69492	20321	3489	143518
Mühendislik Fak.	42002	9361	14520	734			66617
Fatih E t.Fak.	19595	9745	390	5575	1220	2950	39475
T,p Fak.	8385	2625	2400	170			13580
Di Hek.Fak.	600	800	1792	228			3420
Fen-Edebiyat Fak.	15377	3922	4760	171			24230
letim fak.Dek.	1500	4500		200			6200
Orman Fak.	6566	1204	3584	240			11594
Sürmene Den.Bil.Fak.	7922	8874	400	2370	748		20314
ktisadi ve dari Bil.Fak.	8743	3257	250	750			13000
Mimarlık Fak.Dek.	2766	2811	1135				6712
Temel T,p Bilimleri	1000	200	4314				5514
Yabancı Diller Y.O	424	13600		400			14424
Sa .Hiz.M.Y.O	340	310	105	62			817
Trabzon M.Y.O	1700	2520	150	120			4490
Vakf,kebir M.Y.O	500	3595					4095
Farabi Hastanesi	58600		14500				73100
Be ikdüzü M.Y.O	1600	912	250	224			2986
Trabzon Sa .Y.O	551	704	200	330		312	2097
Maçka M.Y.O	400	3100	500				4000
Turizm ve Otelcilik M.Y.O	250	90	30	900	392		1662
Güzel Sanatlar Fak.	1850	6500	4000	1000			13350
Eczacılık Fak.	500	5026	2250				7776
<b>GENEL TOPLAM</b>	<b>226563</b>	<b>88336</b>	<b>55674</b>	<b>82966</b>	<b>22681</b>	<b>6751</b>	<b>482971</b>

### 1.3. Taahhütler

Taahhüt, n Cinsi	Göreve Tahsis Edilmi , Kuruma Ait Taahhütler	Göreve Tahsis Edilmi , Hizmet Alım, Yoluyla Edinilmi Taahhütler	Adet
Otomobil	X		17
Ambulans	X		5
Minibüs	X		6
Midibüs	X		4
Otobüs	X		13
Kamyonet	X		8
Kamyon	X		4
tfaiye (Arazöz)	X		1
Makinas,	X		4
Traktör	X		1

### 1.4. Eğitim Alanlar, Derslikler

Eğitim Alan,	Anfi (Adet)	S, n, f (Adet)	Bilgisayar Lab (Adet)	Diğer Lab (Adet)	Toplam (Adet)
<b>0650 Ki ilik</b>	2	341	36	99	<b>478</b>
<b>51675 Ki ilik</b>	0	75	4	11	<b>90</b>
<b>766100 Ki ilik</b>	15	55	1	2	<b>73</b>
<b>1016150 Ki ilik</b>	8	4	0	0	<b>12</b>
<b>1516250 Ki ilik</b>	10	1	0	0	<b>11</b>
<b>2516Üzeri Ki ilik</b>	0	1	0	3	<b>4</b>
<b>Toplam</b>	<b>35</b>	<b>477</b>	<b>41</b>	<b>115</b>	<b>668</b>

### 1.5- Sosyal Alanlar

#### 1.5.1. Kantinler ve Kafeteryalar

Bölümler	Sayı, s, (Adet)	Kapal, Alan, (m <sup>2</sup> )
Kantin	15	4.262,17
Kafeterya	3	515,69
<b>Toplam</b>	<b>18</b>	<b>4.777,86</b>

**1.5.2. Yemekhaneler**

Bölmeler	Say,s, (Adet)	Kapal, Alan, (m <sup>2</sup> )	Kapasitesi (Ki i)
Ö renci Yemekhanesi	6	6825	5075
Personel Yemekhanesi	2	775	280
Farabi Hastanesi Yemekhanesi	3	950	650
<b>Toplam</b>	<b>11</b>	<b>8.550</b>	<b>6.005</b>

**1.5.3 Misafirhaneler****Turizm ve Otelcilik Meslek Yüksekokulu Tesisleri:**

Karadeniz Teknik Üniversitesi Merkez Kanuni Kampüsünde deniz kenarında bulunan Turizm ve Otelcilik Meslek Yüksek Okulu bünyesinde bir misafirhane, yazlık ve kışık olarak kullanılabilen yeni modern görünüme sahip restoran, pastane, kafeterya, tenis, voleybol ve basketbol sahaları, yer almaktadır. Tesisler, hem Turizm ve Otelcilik Bölümü öğrencilerine uygulama yeri, hem de Üniversite personeli ve misafirlerin yararlanabileceği bir mekân olarak hizmet vermektedir.

**Koru Tesisleri:**

Üniversite Merkez Kanuni Kampüsünde yer alan Koru Tesisleri bütün yıl boyu hizmet vermektedir. Bu tesiste her türlü yemek ihtiyacının karşılanabileceği bir restoran ve öğrencilerin hoş vakit geçirmelerine imkân tanıyan bir adet oyun salonu bulunmaktadır. Bunlara ilave olarak, Koru Tesisi 28 adet çift kişilik ve 4 adet suit odası ile farklı amaçlar için Karadeniz Teknik Üniversitesine dışarıdan gelen herkesin faydalanabileceği modern bir misafirhaneye de sahiptir.

**1.5.4.Ö renci Yurtlar,**

Üniversitemizde Kredi ve Yurtlar Kurumu'na bağlı yurtların yanında Sürmene Deniz Bilimleri Fakültesi Muammer Dereli Kampüsünde Üniversitemize ait bir karma yurt mevcuttur. Üniversitemize ait öğrenci yurdunun sayısal bilgileri aşağıdaki tabloda gösterilmiştir.

	Yatak Say,s, 1	Yatak Say,s, 2	Yatak Say,s, 3 ó 4	Yatak Say,s, 5 ó Üzeri
Oda Say,s,			32	
Alan, m <sup>2</sup>			896	

### 1.5.5. Lojmanlar

Say,s, (Adet)		Kapal, alan, (m2)
Dolu	Boş	
566	15	55.893

### 1.5.6. Spor Tesisleri

#### Hasan Polat Kapalı Spor Salonu :

Karadeniz Teknik Üniversitesi merkez Kanuni Kampüsünde yer alan kapalı, spor salonu her türlü kapalı alan spor müsabakaları için uygun bir donanım sahiptir. Salonunda 600 kişilik oturma kapasiteli bir tribün, soyunma odaları, banyo ve ses düzeni odası, dinlenme lobisi, 2 adet sauna ve diğer amaçlı kullanılabilecek bürolar bulunmaktadır.

#### Stadyum:

Merkez kampüs içerisinde bulunan stadyum, 100x60 m ebatlı, bir çim sahaya sahip olup, bir taraftan üstü kapalı ve koltuklu, diğer iki taraftan ise sadece koltuklu tribünlerle çevrilidir ve 3000 kişilik oturma kapasitesine sahiptir. Stadyum, modern, kalandırması ve skorboarduyla gece müsabakaları için de kullanılabilir bir tarzda düzenlenmiştir.

#### Yüzme Havuzu:

Karadeniz Teknik Üniversitesi Merkez Kanuni kampüsünde deniz kenarında bulunan Turizm ve Otelcilik Meslek Yüksek Okulu bünyesinde yer alan yüzme havuzu, tüm su sporları için uygundur. Havuzda 250 kişilik faydalanabilecek havuzda, duş kabini ve kilitlenebilir dolaplar, soyunma odaları mevcut olup, havuz suyu son sistem filtrasyon ve otomatik ilaçlama sistemi ile temizlenmektedir. Ana havuzun bitişiinde 5x5x0.6 m ebatlı, bir çocuk havuzu da vardır. Havuz kenarında güneşlenme imkânları ile beslenme gereksinimi için bir kafeterya ve sağlık hizmetleri için revir özelliği taşıyan bir sağlık kabini mevcuttur.

Üniversitemizin merkez ve diğer yerlerde yukarıda sayılanlarda birçok spor tesisi bulunmaktadır. Spor tesislerine ilişkin sayısal bilgiler aşağıdaki tabloda verilmiştir.

Bölümler	Sayısı (Adet)	Alanı (m <sup>2</sup> )	Açıklamalar
Kapalı Spor Tesisleri	5	6.200	Hasan Polat Beden Eğitimi ve Spor Merkezi, Fatih Etil Fak. Spor Salonu, Çim Saha Spor Merkezi, KTÜ Turizm Uygulama Merkezi Kapalı, Tenis Kortu
Açık Spor Tesisleri	19	21.200	Çim Futbol Saha, Minyatür Sahalar, Olimpik Yüzme Havuzu
<b>Toplam</b>	<b>24</b>	<b>27.400</b>	

**1.5.7. Toplantı, Konferans Salonları,****Atatürk Kültür Merkezi :**

Üniversitemiz merkez Kampüsünde içerisinde bulunan Atatürk Kültür Merkezi biri 1000 ki ilik, diğeri ise 250 ki ilik oturma kapasiteli iki ana salon ve bunlara ek hizmet sağlayan çok sayıda küçük salondan oluşmaktadır. Bu merkez, sinema, tiyatro, konser, konferans ve panel gibi her türlü bilimsel ve kültürel faaliyetin yürütülmesine imkân tanıyan bir donanımına sahiptir.

**Prof. Dr.Osman Turan Kültür ve Kongre Merkezi :**

Merkez kampüsünde toplam 8000 m<sup>2</sup>'lik bir alan üzerinde inşa edilen Kültür ve Kongre Merkezi her türlü bilimsel ve kültürel faaliyetin yürütülebileceği modern bir donanımına sahiptir. İçerisinde biri 700, diğeri 250 ki ilik oturma kapasiteli iki büyük salon, 80 ve 120 kişilik toplam 6 seminer salonu, 250 ve 600 m<sup>2</sup>'lik 2 sergi salonu, 1 müze ve 220 kişilik 1 kokteyl salonu bulunan merkez modern tefriyat, teçhizat, simültane çeviriye uygunluğu, akustik ve ışık düzenlemesi ile her türlü ulusal ve uluslararası kongreye ev sahipliği yapacak özelliktedir.

Üniversitemizin muhtelif birimlerinde bulunan toplantı, ve konferans salonlarına ait sayısal bilgiler aşağıdaki tabloda verilmektedir.

Kapasitesi	Toplantı Salonu	Konferans Salonu	Toplam
0650 Ki ilik	29	0	<b>29</b>
51675 Ki ilik	0	7	<b>7</b>
766100 Ki ilik	11	0	<b>11</b>
1016150 Ki ilik	0	0	<b>0</b>
1516250 Ki ilik	0	5	<b>5</b>
2516Üzeri Ki ilik	1	3	<b>4</b>
<b>Toplam</b>	<b>41</b>	<b>15</b>	<b>56</b>

**1.5.8. Diğer Sosyal Faaliyetler**

Bölümler	Sayı,	Alan, (m <sup>2</sup> )
Öğrenci Kulüpleri	70	630

**1.6. Hizmet Alanlar,****1.6.1. Akademik Personel Hizmet Alanlar,**

	Say,s, (Adet)	Alan, (m2)	Kullanan Say,s, (Ki i)
Çal, ma Odas,	1.316	25.567	1.890
<b>Toplam</b>	<b>1.316</b>	<b>25.567</b>	<b>1.890</b>

**1.6.2. İdari Personel Hizmet Alanlar,**

	Say,s, (Adet)	Alan, (m2)	Kullanan Say,s,
Servis	90	20.697,00	952
Çal, ma Odas,	447	11.665,45	677
<b>Toplam</b>	<b>537</b>	<b>32.362,45</b>	<b>1.629</b>

**1.6.3.Kütüphane Hizmet Alanlar,**

	Say,s, (Adet)	Alan, (m2)	Kapasite (Ki i)
Kütüphane Salonlar,	8	4.011,55	504
Ar iv	1	1.684,00	100
Di er Hizmet alanlar,	1	66,00	26
<b>Toplam</b>	<b>10</b>	<b>5.761,55</b>	<b>630</b>

**1.6.4.Di er Hizmet Alanlar,**

	Say,s, (Adet)	Alan, (m2)
Ambarlar	55	3.247,53
Ar ivler	53	2.001,00
Atölyeler	41	4.549,00
<b>Toplam</b>	<b>149</b>	<b>9.797,53</b>

## 1.7- Hastane Alanlar,

### Farabi Hastanesi :

Üniversitemiz merkez kampüsü içinde Tıp Fakültesi yanında bulunan Sağlık Uygulama ve Araştırma Merkezi (Farabi Hastanesi), A ve B klinik bloklar ile poliklinik binasından oluşmaktadır. A blok, 38.000 m<sup>2</sup> kapalı alanda yapılmış, tamamlanarak 600 yatak kapasiteli ile 1986 yılında hizmete başlamış, 25.000m<sup>2</sup> kapalı alanda inşa edilerek 2004 yılında 308 yatak kapasiteli ek binanın (B blok) hizmete girmesinden sonra (A blok) klinik binasının, onarılmasıyla modern hastane gerekliliklerine göre yeniden dizayn edilmiştir.

Takip eden yıllar içinde her iki blok binada yapılan düzenlemelerle yatak sayısı artırılarak toplam 800 yatak kapasitesine ulaşılan Hastane de halen 794 fiili yatak kapasitesi ile eğitim hizmetinin yanında Doğu Karadeniz Bölgesinde eksikliği hissedilen ileri ve kaliteli sağlık hizmeti sağlanmasında büyük katkıda bulunmaktadır.

Hastane alanlarındaki klinik sayısal bilgiler aşağıdaki tabloda yer almaktadır.





B R M	Farabi Hastanesi	
	Say, (Adet)	Alan (m <sup>2</sup> )
Acil Servis	1	1.300
Yo un Bak,m	6	1.400
Ameliyathane	2	3.100
Klinik	19	18.500
Laboratuar	5	2.500
Eczane	1	330
Radyoloji Alan,	1	1.100
Nükleer T,p Alan,	1	980
Sterilizasyon Alan,		
Mutfak	1	600
Çama ,rhane	2	800
Teknik Servis	1	600
Kazan Dairesi	2	1.500
Poliklinikler	21	9.500
dari Bürolar	11	500
Klima Daireleri	6	2.000
Radyasyon Onk. Ünit.	1	900
Hemodializ	1	200
Yemekhaneler	4	1.600
Ba hekimlik	1	1.000
Depo	6	1.600
Ö retim Üyesi Odalar,	190	2.850
Ortak Alanlar		10.140
Radyoloji Departman,	1	2.000
Hastane Toplam Kapal, Alan,		<b>65.000</b>

**Diş Hekimliği Fakültesi :**

2003 y,l,nda kurulan Diş Hekimliği Fakültesi, Sağlık Hizmetleri Meslek Yüksekokulu olarak yapılan ancak kullanılmayan binanın yeniden projelendirilmesi sonucu A,B ve C bloklarının tadilatları yapılarak fiziki alt yapı, büyük oranda tamamlanmıştır. Eksik kalan mekânların 2010 yılı sonuna kadar tamamlanması hedeflenmiştir.

Fakülte de 2005 yılından hasta kabulüne başlanmıştır, bu günden 2009 yılı sonuna kadar 21.010 hastaya toplam 54.069 tedavi seansı uygulanmıştır.

Diş Hekimliği Fakültesi alanları ile ilgili sayısal bilgiler aşağıdaki tabloda yer almaktadır.

B R M	Diş Hekimliği Fakültesi	
	Sayı (Adet)	Alan (m <sup>2</sup> )
Ameliyathane	2	84
Klinik	10	644
Laboratuvar	4	213
Radyoloji Alanı,	3	36
Sterilizasyon Alanı,	1	100
Teknik Servis	1	12
İdari Bürolar	7	168
Öğretim Üyesi Odaları,	17	180
Ortak Alanlar	6	230
Toplam Kapalı Alan		1.667



## 2-Örgüt Yapısı

Karadeniz Teknik Üniversitesinin yönetim ve organizasyonu 2547 sayılı, yasa Hükümlerine göre belirlenmiştir. Üniversitenin yönetim organları, Rektör, Üniversite Senatosu ve Üniversite Yönetim Kuruludur.

**Rektör**, profesör akademik unvanına sahip kişiler arasından görevdeki Rektörün çağrısıyla, ile toplanacak üniversite yönetim üyeleri tarafından seçilecek altı aday arasından Yükseköğretim Kurulunda belirlenen üç aday içinden Cumhurbaşkanınca dört yıl süre ile atanır. Her iki dönemden fazla rektörlük yapılamaz. Rektör, Üniversitenin tüzel kişiliğini temsil eder ve Üniversitenin en üst yöneticisidir. Rektör, çalışmaları, kendisine yardımcı olmak üzere Üniversitenin aylıklı profesörleri arasından en çok üç kişiyi Rektör Yardımcısı olarak seçer.

**Senato**, Rektörün başkanlığında, rektör yardımcıları, dekanlar ve her fakülteden fakülte kurullarınca üç yıl için seçilecek birer yönetim üyesi ile rektörlük ve başlık, enstitü ve yükseköğretim müdürlerinden temsil edilir. Senato, Üniversitenin akademik organı olarak işlev görür. Bu kapsamda Üniversitenin eğitim - öğretim, bilimsel araştırma ve yaygın faaliyetlerinin esasları, hakkında karar almak ve Üniversite Yönetim Kuruluna üye seçmek temel görevleri arasındadır.

**Üniversite Yönetim Kurulu**; Rektörün başkanlığında dekanlardan, üniversiteye bağlı, dekanlık yönetim birim ve alanları, temsil edecek şekilde senato tarafından dört yıl için seçilecek üç profesörden oluşur. Üniversite Yönetim Kurulu idari faaliyetlerde Rektöre yardımcı, bir organ olarak işlev görmektedir.

**Fakülte, Enstitü ve Yükseköğretim düzeyinde yönetim organları, aşağıdaki gibidir:**

**Fakülte organları**; Dekan, Fakülte Kurulu ve Fakülte Yönetim Kurulundan oluşur.

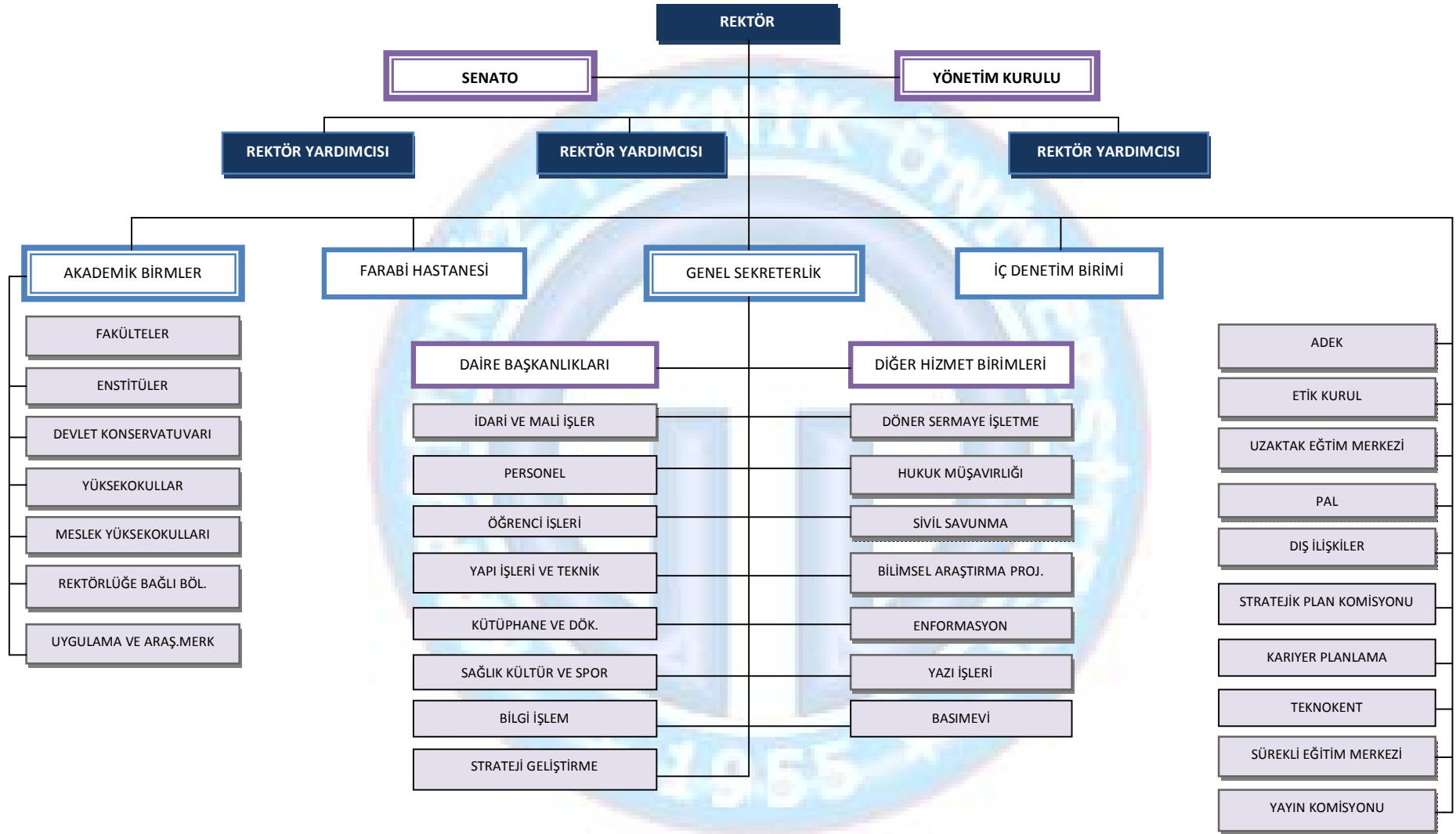
**Enstitü organları**; Enstitü Müdürü, Enstitü Kurulu ve Enstitü Yönetim Kurulundan oluşur.

**Yükseköğretim organları**; Yükseköğretim Müdürü, Yükseköğretim Kurulu ve Yükseköğretim Kurulundan oluşur.

Fakülte ve yükseköğretim bölümleri, anabilim dalı ve bilim dalı olarak yapılandırılır.

**İdari yönetim** örgütünün başkanı, Genel sekreterdir. Genel Sekreter Yardımcısı, Genel sekretere bağlı daire başkanlıkları, müdürler, danışmanlar, hukuk müavirleri, uzmanlar, 657 sayılı Devlet Memurları Kanununa tabi memurlar ve diğer görevliler bulunmaktadır.

Her fakültede dekan başkanlığı ve fakülte yönetim örgütünün başkanlığında bir fakülte sekreteri, enstitü veya yükseköğretim sekreteri bulunur.



2.1. Organizasyon Şeması

### 3- Bilgi ve Teknolojik Kaynaklar

#### 3.1- Yazılımlar ve Bilgisayarlar

Cinsi	Academi Amaçlı, (Adet)	Eğitim Amaçlı, (Adet)	Arastırma Amaçlı, (Adet)	Toplam
Yazılım	64	78	25	167
Masa Üstü Bilgisayar	1.631	1.771	601	4.003
Tabanlı Bilgisayar	177	368	167	712

#### 3.2- Kütüphane Kaynakları,

Üniversitemizde bir Merkez-Kanuni Kampüsü (Faik Ahmet Barutçu Kütüphanesi) diğeri de Söğütözü-Fatih Kampüsünde (Ahmet Hilmi mamolu Kütüphanesi) olmak üzere iki ana kütüphane bulunmaktadır.

Faik Ahmet Barutçu kütüphanesinde Türkçe ve yabancı dilde yazılım, 105.995 basılı, 56.950 elektronik kitap, 55519 adet dergi bulunmaktadır. Bu dergilerin yaklaşık 52500 kadar basılı, ciltli; 3.019 adediye basılı, güncel dergiler olmaktadır. Bunların yanında 59 veritabanı ve 2 arayüz aboneliği ile birlikte 55.900 elektronik dergiye çevrimiçi ve çevrimdışı erişim mümkündür. Kütüphanede bunların dışında harita, CD, DVD, VCD, disket gibi kitap dışı materyallerde mevcuttur.

Üniversitemiz tüm birimlerine ait kütüphane kaynakları toplam aşağıdaki tabloda gösterilmiştir.

Cinsi	Sayı, (Adet)
Kitap	109.649
Elektronik Kitap	56.950
Basılı Dergi (Bağık olarak)	3.019
Ciltli Süreli Yayın	53.485
Elektronik Dergi	55.900
Tezler	5.515

### 3.3- Diğer Bilgi ve Teknolojik Kaynaklar

Cinsi	Acari Amaçlı, (Adet)	Eğitim Amaçlı, (Adet)	Araştırma Amaçlı, (Adet)
Projeksiyon	23	354	16
Slayt makinesi	0	31	0
Tepegöz	2	90	0
Episkop	0	3	0
Barkot Okuyucu	103	4	3
Baskı makinesi	16	24	0
Fotokopi makinesi	67	38	7
Faks	74	6	1
Fotoğraf makinesi	8	28	40
Kameralar	83	88	33
Televizyonlar	215	16	0
Tarayıcılar	27	95	3
Müzik Setleri	14	44	0
Mikroskoplar	0	349	212
DVD ler	0	2.252	0

## 4- İnsan Kaynakları<sup>2</sup>

### 4.1- Akademik Personel

	Kadroların Doluluk Oranına Göre			Kadroların İstihdam Etkine Göre	
	Dolu	Boş	Toplam	Devamlı Statü	Kısmi Statü
Profesör	251	47	298	239	15
Doçent	149	296	445	149	0
Yrd. Doçent	370	206	576	370	0
Öğretim Görevlisi	147	49	196	147	0
Okutman	114	43	157	114	0
Çevirici	0	2	2	0	0
Eğitim- Öğretim Planlamacı, s,	1	1	2	1	0
Araştırma Görevlisi	794	335	1129	794	0
Uzman	68	39	107	68	0
<b>Toplam</b>	<b>1.894</b>	<b>1.018</b>	<b>2.912</b>	<b>1879</b>	<b>15</b>

**4.2- Yabancı, Uyruklu Akademik Personel**

Unvan	Adet	Ülkesi	Çalıştığı Bölüm
Profesör	6	Özbekistan- Azerbaycan	Fen Edebiyat Fakültesi-Fatih E İtim Fakültesi-Mühendislik Fakültesi- Güzel Sanatlar Fakültesi
Doçent	2	Azerbaycan	Fen Edebiyat Fakültesi- Güzel Sanatlar Fakültesi
Uzman	1	Azerbaycan	Tıp Fakültesi

**4.3- Diğer Üniversitelerde Görevlendirilen Akademik Personel**

Unvan	Başlı Olduğu Birim	Görevlendirildiği Üniversite	Kişi Sayısı
Profesör	Tıp Fakültesi	Mardin Artuklu Üniversitesi	1
	İktisadi ve İdari Bilimler Fakültesi	Gümüşhane Üniversitesi	1
	İktisadi ve İdari Bilimler Fakültesi	Rize Üniversitesi	2
	Fen-Edebiyat Fakültesi	Rize Üniversitesi	2
	İktisadi ve İdari Bilimler Fakültesi	Bayburt Üniversitesi	2
	Orman Fakültesi	Artvin Çoruh Üniversitesi	2
	Fatih E İtim Fakültesi	Rize Üniversitesi	2
Yrd. Doçent	Mühendislik Fakültesi	Gümüşhane Üniversitesi	2
	Mimarlık Fakültesi	Gümüşhane Üniversitesi	1
<b>Toplam</b>			<b>15</b>

**4.4- Akademik Personelin Yaş Tabiriyle Dağılımı**

Akademik Personelin Yaş Tabiriyle Dağılımı						
	21-25 Ya	26-30 Ya	31-35 Ya	36-40 Ya	41-50 Ya	51- Üzeri
Kişi Sayısı	113	510	362	318	377	214
Yüzde	5,97%	26,93%	19,11%	16,79%	19,90%	11,30%

**4.5- Başka Üniversitelerden Üniversitemizde Görevlendirilen Akademik Personel**

Unvan	Çalıştığı Fakülte/Yüksekokul-Bölüm	Geldiği Üniversite	Kişi Sayısı
Profesör	Sürmene Deniz Bilimleri Fakültesi Gemi İnşaatı, Mühendisliği Bölümü	İstanbul Teknik Üniversitesi	1
Doçent	Sürmene Deniz Bilimleri Fakültesi Gemi İnşaatı, Mühendisliği Bölümü	İstanbul Teknik Üniversitesi	1
	Mimarlık Fakültesi Şehir ve Bölge Planlama Bölümü	Orta Doğu Teknik Üniversitesi	1
Yrd. Doçent	Sürmene Deniz Bilimleri Fakültesi Gemi İnşaatı, Mühendisliği Bölümü	İstanbul Teknik Üniversitesi	2
	İktisadi ve İdari Bilimler Fakültesi Kamu Yönetimi Bölümü	Rize Üniversitesi	1
<b>Toplam</b>			<b>6</b>

#### 4.6- İdari Personel

İdari Personel (Kadroların Doluluk Oranına Göre)			
	Dolu	Boş	Toplam
Genel İdari Hizmetler	639	461	1100
Sağlık Hizmetleri S,n,f,	434	315	749
Teknik Hizmetleri S,n,f,	237	67	304
Eğitim ve Öğretim Hizmetleri s,n,f,	0	0	0
Avukatlık Hizmetleri S,n,f,.	2	1	3
Din Hizmetleri S,n,f,	2	1	3
Yardımcı Hizmetli	191	198	389
<b>Toplam</b>	<b>1.505</b>	<b>1.043</b>	<b>2.548</b>

#### 4.7- İdari Personelin Eğitim Durumu

İdari Personelin Eğitim Durumu					
	İlköğretim	Lise	Ön Lisans	Lisans	Y.L. ve Dokt.
Kişi Sayısı	179	451	465	399	11
Yüzde	11,89%	29,97%	30,90%	26,51%	0,73%

#### 4.8- İdari Personelin Hizmet Süreleri



dari Personelin Hizmet Süresi						
	1 ó 3 Y,l	4 ó 6 Y,l	7 ó 10 Y,l	11 ó 15 Y,l	16 ó 20 Y,l	21 - Üzeri
Ki i Say,s,	138	97	121	259	277	613
Yüzde	9,17%	6,45%	8,04%	17,21%	18,41%	40,73%

#### 4.9- dari Personelin Ya tibiyle Da ,l,m,

dari Personelin Ya tibiyle Da ,l,m,						
	21-25 Ya	26-30 Ya	31-35 Ya	36-40 Ya	41-50 Ya	51- Üzeri
Ki i Say,s,	94	146	221	232	659	153
Yüzde	6,25%	9,70%	14,68%	15,42%	43,79%	10,17%

#### 4.10- çiler

çiler (Çal, t,klar, Pozisyonlara Göre)			
	Dolu	Bo	Toplam
Sürekli çiler	48	13	61
Vizeli Geçici çiler (adam/ay)	9	0	9
Vizesiz i çiler (3 Ayl,k)	0	0	0
<b>Toplam</b>	<b>57</b>	<b>13</b>	<b>70</b>

#### 4.11- Sürekli çilerin Hizmet Süreleri

Sürekli çilerin Hizmet Süresi						
	1 ó 3 Y,l	4 ó 6 Y,l	7 ó 10 Y,l	11 ó 15 Y,l	16 ó 20 Y,l	21 - Üzeri
Ki i Say,s,	0	0	2	8	12	26
Yüzde	0	0	4,17%	16,67%	25,00%	54,17%

#### 4.12- Sürekli çilerin Ya tibiyle Da ,l,m,

Sürekli çilerin Ya tibiyle Da ,l,m,						
	21-25 Ya	26-30 Ya	31-35 Ya	36-40 Ya	41-50 Ya	51- Üzeri
Ki i Say,s,	0	2	3	10	29	4
Yüzde	0	4,17%	6,25%	20,83%	60,42%	8,33%

## 5- Sunulan Hizmetler

## 5.1- E itim Hizmetleri

## 5.1.1- Ö renci Say,lar,

Ö renci Say,lar,									
Birim Ad,	I. Ö retim			II. Ö retim			Toplam		Genel Toplam
	E	K	Top.	E	K	Top	Erkek	K,z	
Fakülteler	10898	8090	18988	5496	4251	9747	16394	12341	28735
Yüksekokullar	144	493	637				144	493	637
Enstitüler	1969	1468	3437				1969	1468	3437
Meslek Yüksekokullar,	3477	2253	5730	1725	959	2684	5202	3212	8414
<b>Toplam</b>	<b>16488</b>	<b>12304</b>	<b>28792</b>	<b>7221</b>	<b>5210</b>	<b>12431</b>	<b>23709</b>	<b>17514</b>	<b>41223</b>

## 5.1.2- Yabanc, Dil Haz,rl,k S,n,f, Ö renci Say,lar,

Yabanc, Dil E itimi Gören Haz,rl,k S,n,f, Ö renci Say,lar, ve Toplam Ö renci Say,s,na Oran,								
Birim Ad,	I. Ö retim			II. Ö retim			I. ve II.Ö retim Toplam,(a)	Yüzde*
	E	K	Top.	E	K	Top.	Say,	
Fakülteler	1108	721	1829	16	46	62	1891	4,58
Yüksekokullar	--	--	--				--	--

## 5.1.3- Ö renci Kontenjanlar,

Ö renci Kontenjanlar, ve Doluluk Oran,				
Birim Ad,	ÖSS Kontenjan,	ÖSS sonucu Yerle en	Bo Kalan	Doluluk Oran,
Fakülteler	7578	7306	272	96%
Yüksekokullar	153	149	4	97%
Meslek Yüksekokullar,	3365	2835	530	84%
<b>Toplam</b>	<b>11096</b>	<b>10290</b>	<b>806</b>	<b>93%</b>

## 5.1.4- Yüksek Lisans ve Doktora Programlar,

Enstitülerdeki Ö rencilerin Yüksek Lisans (Tezli/ Tezsiz) ve Doktora Programlar,na Da ,l,m,					
Birim Ad,	Program,	Yüksek Lisans Yapan Say,s,		Doktora Yapan Say,s,	Toplam
		Tezli	Tezsiz		
Fen Bilimleri Ens.	--	1294	142	653	2089
Sosyal Bilimler Ens.	--	821	271	93	1185
Sa lık Bilimleri Ens.	--	101	-	62	163
<b>Toplam</b>		<b>2216</b>	<b>413</b>	<b>808</b>	<b>3437</b>

## 5.1.5- Yabancı, Uyruklu Ö renciler

Yabancı, Uyruklu Ö rencilerin Say,s, ve Bölümleri			
	Bölümü		
	Kad,n	Erkek	Toplam
Fakülteler	89	285	374
Yüksekokullar	5	3	8
Enstitüler	9	17	26
Meslek Yüksekokullar,	0	2	2
<b>Toplam</b>	<b>103</b>	<b>307</b>	<b>410</b>

## 5.2- Sa lık Hizmetleri

Bölgenin üçüncü basamak düzeyde tek üniversite hastanesi olan Farabi Hastanesi, bir e itim kurulu u olmas,na kar ,n, verilen sa lık hizmetinin kalitesi ile ülkemizin sanayi ve tar,mda önemli bir rol oynayan Do u Karadeniz bölgesinde eksikli i iddetle hissedilen, ileri ve kaliteli sa lık hizmeti sa lanmas,na büyük katkıda bulunarak bölgenin önemli bir eksini gidermektedir. Ayr,ca, verdi i sa lık hizmetleri ile iyi dostluk ili kileri içerisinde oldu umuz Kafkas ülkelerinin de sa lık sorunlar,na çözüm olarak katkı sa layaca , üphesizdir.

Di Hekimli i Fakültesinde 2005 y,l,nda 8 ünit ile hasta kabulüne ba lanm, olup ünit say,s, 2006 y,l,nda 25, 2007 y,l,nda 56öya 2008 y,l,nda 82öye ç,km, t,r. 2009 y,l,nda tedavi seans, uygulanan hasta say,s, 54.069 olmu tur.

Üniversitemiz Sa lık Kültür ve Spor Daire Ba kanl, , bünyesinde bulunan Mediko Sosyal Merkezinde Üniversitenin artlar, uygun ö rencilerine, çal, an personel ile personelin bakmakla yükümlü oldu u aile fertlerine sa lık hizmeti verilmektedir. Bu kapsamda, 2009 y,l,nda 8350 ö renci ile 9511 personele sa lık hizmeti verilmi tir.

Üniversitemiz Farabi Hastanesinde verilen sa lık hizmetlerine ili kin say,sal veriler a a ,daki tabloda gösterilmi tir.

	YATAK SAYISI	HASTA SAYISI	TETKİK SAYISI
ACİL SERVİS HİZMETLERİ	20	31.280	
YOĞUN BAKIM	97	2.486	
KLİNİK	697	37.522	
AMELİYAT SAYISI		41.401	
POLİKLİNİK HASTASI SAYISI		382.883	
LABORATUAR HİZMETLERİ			3.572.242
RADYOLOJİ ÜNİTESİ HİZMETLERİ			469.128
NÜKLEER TIP BÖL. VERİLEN HİZMETLER			5.605

## 5.3- İdari Hizmetler

Genel Sekreter, idari hizmetin ba , olup Rektöre kar , sorumludur. İdari tekilatta bulunan birimlerin verimli, düzenli ve uyumlu bir ekilde çal, mas,n, sa lar. Üniversite Senatosu ve Üniversite Yönetim Kurulunda raportörlük yapar.,Al,nan kararlar,n yaz, lmas,, korunmas, ve saklanmas,n, sa lar. İlgili kurul kararlar,n, Üniversiteye ba l, birimlere gönderir. İdari personelin görevlendirmesinde Rektöre öneride bulunur. Bas,n ve halkla ili kileri yürütür. Rektörlü ün yaz, malar,n, gerçeğe tirir. Rektörlü ün protokol, ziyaret ve tören i lerini yürütür. Do rudan Genel Sekreterli e ba l, birimler arac,l, ,yla di er faaliyetlerini yürütür.

Yap, leri Teknik Daire Ba kanl, ,, üniversite bina ve tesislerin projelerini yapmak, ihale dosyalar,n, haz,rlamak, yap,m ve onar,m larla ilgili ihaleleri yürütmek, inaatlar, kontrol

etmek ve teslim almak, bakım ve onarım işlerini yapmak, kalorifer, kazan dairesi, soğuk oda, jeneratör, havalandırma sistemleri ile telefon santral, çevre düzenleme ve araç işletme, aydınlanma, sıtma, asansör bakım ve onarım, gibi benzer işleri yürütür.

Personel Daire Başkanlığı, Üniversitenin insan kaynakları, planlama ve personel politikalarıyla ilgili çalışmalar yapmak, personel sisteminin geliştirilmesiyle ilgili önerilerde bulunmak, üniversite personelinin atama, özlük ve emeklilik işlemleriyle ilgili işlemleri yapmak, idari personelin hizmet öncesi ve hizmet içi eğitim programlarını düzenlemek ve uygulamak görevlerini yürütür.

Öğrenciler Daire Başkanlığı, Öğrencilerin yeni kayıt, kabul ve ders durumları ile ilgili işlemleri yapmak, mezuniyet, kimlik, burs, mezun izlemesi işlemlerini yürütür.

Sağlık, Kültür ve Spor Daire Başkanlığı, Öğrencilerin ve personelin, sağlık işlemleri ve tedavileri ile ilgili hizmetleri yürütmek, öğrencilerin ve personelin barınma, yemek ve benzeri ihtiyaçlarını karşılamak, öğrencilerin ve personelin, spor, kültürel ve sosyal ihtiyaçlarını karşılayacak faaliyetleri düzenlemekle ilgili hizmetleri yürütür.

Kütüphane ve Dokümantasyon Daire Başkanlığı, Üniversite kütüphane hizmetlerini yerine getirmek, baskı, film, videobant, mikrofilm, CD, DVD gibi kayıt katalogları ve hizmete sunma işlemleri ile bibliyografik tarama çalışmaları yapmakla ilgili hizmetleri yürütür.

Bilgi İşlem Daire Başkanlığı, Üniversitelerdeki bilgi işlem sistemini işletmek, eğitim, öğretim ve araştırmalara destek olmak, Üniversitenin ihtiyaç duyacağı diğer bilgi işlem hizmetlerini yerine getirmek görevlerini yürütür.

İdari ve Mali İşler Daire Başkanlığı, araç, gereç ve malzemenin temini ile ilgili hizmetleri yürütmek, temizlik, personel ölen yemeği ve benzeri hizmetler ile güvenlik ve çevre kontrolü işlerini yürütür.

Strateji Geliştirme Daire Başkanlığı, idarenin stratejik plan ve performans programlarının hazırlanmasını, koordine etmek ve sonuçların konsolide edilmesi çalışmaları yapmak, yürütmek, izleyen iki yıllık bütçe tahminlerini de içeren idare bütçesini stratejik plan ve yıllık performans programına uygun olarak hazırlamak, izlemek ve değerlendirmek, ayrıntılı harcama programı hazırlamak ve ilgili birimlere göndermek, bütçe kayıtlarını tutmak, bütçe kesin hesap ile mali istatistikleri hazırlamak, idare gelirlerini tahakkuk ettirmek, gelir ve alacakların takip ve tahsil işlemlerini yürütmek, muhasebe hizmetlerini yürütmek, idarenin faaliyet raporunu hazırlamak, tablo ve tabloların mali tablolara ilişkin icmal cetvellerini düzenlemek, idarenin yatırım programının hazırlanmasını, koordine etmek, üst yöneticilere bilgi sunmak ve danışmanlık yapmak, ön mali kontrol faaliyeti yürütmek, iç kontrol sisteminin kurulmasını, standartların uygulanmasını ve geliştirilmesi konularında çalışmalar yapmak görevlerini yürütür.

Hukuk Müavirliği, Üniversitenin öğrenciler, diğer kişileri ve kurumlarla olan anlaşmazlıklar ve uyuşmazlıklarında adli ve idari mercilerde üniversitenin haklarını savunmak, üniversitenin tasarruflarını yürürlükteki kanunlara uygun olarak icrasını, idareye yardım, olmakla ilgili görevleri yürütür.

Döner Sermaye letmesi, e itim ve ö retim ile bunlara katkıda bulunan uygulamalar, ön planda tutarak, bilimsel görüş vermek, proje hazırlamak, araştırma, uygulama ve benzeri hizmetleri yapmak, belirli bilimsel sonuçların uygulanmasını sağlamak, faaliyet alanları ile ilgili mal ve hizmet üretiminde bulunmakla ilgili görevleri yürütür.

Sivil Savunma Uzmanı, Üniversitenin sivil savunma konusundaki tüm hizmetlerini yerine getirmek görevlerini yürütür.

#### 5.4. Diğer Hizmetler

##### Barınma Hizmetleri

Üniversitemizde Kredi ve Yurtlar Kurumu'na bağlı, Merkez Kanuni Kampüsü içinde 1 kız, 2 erkek ve 1 karma öğrenci yurdu, Fatih Eğitim Kampüsü içindeki 2 kız, 2 erkek ve 1 karma öğrenci yurdu, Sürmene'de 1 karma yurt ve Trabzon şehir merkezinde de bir kız yurdu bulunmaktadır. Ayrıca, Sürmene Deniz Bilimleri Fakültesi Muammer Dereli Kampüsünde Üniversitemize ait bir karma yurt mevcuttur.

Bütün yurt binalarında kantin, kafeterya ve lokanta bulunmaktadır. Öğrenciler kahvaltı ve diğer ihtiyaçları, buralardan karşılayabilmektedirler. Kredi ve Yurtlar Kurumuna bağlı, bu yurtlarda, özellikle merkez kampüs yakınında çok sayıda ve değişik donanımında özel öğrenci yurdu mevcuttur.

##### Beslenme Hizmetleri

Üniversitemiz öğrencilerinin büyük bir bölümü beslenme ihtiyaçlarını, Merkez Kanuni Kampüsünde bulunan 800 kişilik öğrenci yemekhanesinden karşılamaktadır. Yemekhanede öğrencilere öğle ve akşam yemekleri verilmektedir.

Merkez Kanuni Kampüsü içinde de iki fakülte ve bölümlerin bünyesinde bulunan çok sayıda kantin ve kafeterya, öğrencilerin beslenme ihtiyaçlarını karşılayabilmesine imkân tanımaktadır. Bu kantinler sağlıklı uygunluk açısından sürekli olarak denetlenmekte ve fiyatları da üniversite yönetimi tarafından belirlenmektedir. Merkez kampüsündeki bütün fakülte ve yüksek okullarda da bu tür olanaklar bulunmaktadır.

##### Banka, Posta ve Alışveriş Hizmetleri

Merkez Kanuni Kampüsü, öğrencilerin her türlü banka hizmetlerinden faydalanabileceği imkânlarla donatılmıştır. Merkez Kampüsünde çeşitli bankaların üniversite büyesi mevcuttur. Bunların dışında, kampüs içerisinde de iki yerlerde kamu ve özel sektöre ait 15 banka, ATM (bankomatik) makineleri 24 saat süreyle hizmet vermektedir.

Merkez Kanuni Kampüsünde bulunan Çarşı Binası, Karadeniz Teknik Üniversitesi öğrencilerinin her türlü ihtiyaçlarını karşılayabileceği imkânlarla sahiptir. Tam donanımlı bir postane normal mesai süresince her türlü hizmeti vermektedir. Çarşı Binası'nda ayrıca iki market, hediyelik eşya-tuhafiye mağazası, kurtasiye, kitap ve hediyelik eşya satışı bürosu, berber, kuru temizleme, lokanta ve kafeler mevcuttur.

**SOSYAL, KÜLTÜREL ve SPOR TİF ETKİNLİKLER****Halk Oyunları ve Gösteri Sanatları**

Karadeniz Teknik Üniversitesi Halk Oyunlar, Kulübü folklorla ilgi duyan gençlerin kat,ılım, ile Trabzon yöresi oyunlar,ın, repertuar,ına almaktadır. Bu folklor toplulu u her yıl yapılan yurt içi ve yurt d,ış, yarış, malarına kat,ılmaktadır.

Halk Oyunlar, Toplulu unun faaliyetlerinden ayrı, olarak, gösteri sanatlar, kapsamında kolbast,, tango ve diğ,er modern dans türlerinin öğ,retildiğ, i programlar da düzenlenmekte, olu turulan gruplarla gösteriler yapılmaktadır.

**Tiyatro**

Karadeniz Teknik Üniversitesi Tiyatrosu, tiyatroya ilgi duyan öğrencilerin kat,ılım, ile her yıl en az iki oyun sahneye koymaktadır. Tiyatro Kulübü Doğ,ru Karadeniz Bölgesi illerinde her yıl periyodik olarak oyunlar sergilemekte ve çeş,itli festivallere kat,ılmaktadır. Ayrıca, Karadeniz Teknik Üniversitesi her yıl Nisan ay,ında bir tiyatro festivali düzenleyerek, farklı, üniversitelerin tiyatro gruplar,ının üniversitemize gelmesini sađ,lamakta ve böylece öğrencilerin de iğ,er oyunlar, izlemesine olanak tan,maktadır. İsteyen öğrenci Güzel Sanatlar Bölümü tarafından verilen ve bölümlerin seçmeli derslerinden olan tiyatro derslerine de kat,ılabilmektedir.

**Sportif Etkinlikler**

Karadeniz Teknik Üniversitesi merkez Kanuni Kampüsü içerisinde bulunan çok say,ıda spor tesisinden tüm öğrenciler serbestçe faydalanabilmektedir.

Karadeniz Teknik üniversitesinin kuruluş, enlikleri dolay,ısıyla, her yıl Mart-Mayıs, aylar, arasında Spor öğ,öleni düzenlenmektedir. Düzenlenen bu öğ,ölene üniversitenin tüm fakülte ve yüksek okullar, iştirak etmektedirler.

Karadeniz Teknik Üniversitesi, üniversiteleraras, müsabakalarda yarış, mak üzere de iğ,er kategorilerde tak,ımlar olu turmakta ve bunun için isteyen öğrenciler arasında seçim yapmaktadır.

## 6-Yönetim ve Ç Kontrol Sistemi

Üniversite yönetim örgütü 2547 sayılı, Yüksekö retim Kanunu, 2809 sayılı, Yüksekö retim Kurumlar, Te kilat, Hakk,nda Kanun, 124 sayılı, Yüksekö retim Üst Kurulu lar, ile Yüksekö retim Kurumlar,n dari Te kilat, Hakk,nda KHK esaslar,na göre te kilatlanm, t,r.

Bu esaslara göre, Üniversitemizde yönetim örgütü; Üniversite tüzel ki ili inin temsilcisi Rektör, Rektör yard,mc,lar,, Genel Sekreter, Senato, Yönetim Kurulu, Enstitüler, Fakülteler, Yüksekokullar, Devlet Konservatuvar,, Meslek Yüksekokullar,, Merkezler, Daire Ba kanl,klar, ile Üniversite Hastanesi Ba müdürlü ünden olu maktad,r.

5018 sayılı, Kamu Mali Yönetimi ve Kontrol Kanunu uyar,nca stratejik yönetim anlay, ,n,n benimsenmesi, süreç yönetiminin hayata geçirilmesi, performans esaslı bütçeleme ile stratejik plan,n ili kilendirilmesi ve en önemli unsur olan ve tüm bu sistemlerin sa l,kl, çal, mas,n, sa layacak etkin ve etkili bir iç kontrol yap,s,n,n kurulmas, gerekmektedir.

ç kontrol; idarenin amaçlar,na,belirlenmi politikalara ve mevzuata uygun olarak faaliyetlerin etkili, ekonomik ve verimli bir ekilde yürütülmesini, varl,k ve kaynaklar,n korunmas,n,, muhasebe kay,tlar,n,n do ru ve tam olarak tutulmas,n,, malî bilgi ve yönetim bilgisinin zaman,nda ve güvenilir olarak üretilmesini sa lamak üzere idare taraf,ndan olu turulan organizasyon, yöntem ve süreçle iç denetimi kapsayan malî ve di er kontroller bütünüdür.

Maliye Bakanl, , taraf,ndan 26/12/2007 tarih ve 26738 sayılı, Resmi Gazetede yay,nlanan öKamu ç Kontrol Standartlar, Tebli iö uyar,nca Üniversitemizde iç kontrol sistemlerinin Kamu iç Kontrol Standartlar,na uyumunu sa lamak üzere; 30/03/2009 tarihli Makam onay, ile ba lat,lan çal, malar neticesinde KTÜ ç Kontrol Standartlar,na Uyum Eylem Plan, 28/07/2009 tarih ve 810 sayılı, Makam oluru ile yürürlü e girmi tir.

Söz konusu plan Üniversitemiz tüm birimlerine gönderilerek, planda belirtilen sorumlu eylemlerin yerine getirilmesi istenilmi tir.

ç Kontrol ve Ön Mali Kontrole li kin Usul ve Esaslar Hakk,nda Yönetmelik hükümlerine istinaden, Üniversitemizin harcama birimleri ile Strateji Geli tirme Daire Ba kanl, ,m,zda yürütülen ön mali kontrol faaliyetlerine ili kin ilke, i , i lem ve süreçlerinin belirlenebilmesi amac,yla haz,rlanan öKaradeniz Teknik Üniversitesi Ön Mali Kontrol lemleri Yönergesiö 26/11/2007 tarih ve 216 sayılı, Senato Karar,yla yürürlü e girmi bulunmaktad,r.

Söz konusu düzenlemeler neticesinde; Üniversitemiz harcama birimlerinde ön mali kontrol, i lemlerin gerçekleştirilmesi a mas,nda yap,lan;

- Süreç kontrolü,
- Ödeme emri belgesini düzenlemekle görevli gerçekleştirme görevlisi taraf,ndan ödeme emri belgesi ve eki belgeler üzerinde yap,lan kontrol,
- Harcama yetkilisince yap,lan kontrollerden, olu maktad,r.

Harcama Yetkilileri Hakk,nda Genel Tebli (Seri No:1) uyar,nca, Fakültelerde Dekan, Yüksek okul, Meslek Yüksek okulu ve Enstitülerde Müdürler, Rektörlük örgütüne ait bölüm ba kanl,klar,nda Bölüm Ba kanlar, harcama yetkilisi görevini yürütmektedirler. Daire Ba kanl,klar,nda harcama yetkilisi görevini Daire Ba kanlar, yürütmekle birlikte, söz konusu



tebli uyarınca Daire Başkanlıklarına, Hukuk Müavirleri ve Savunma Uzmanları, harcama türü ve belirlenen parasal limit itibarıyla bütçelerinin harcama yetkililerini kapsayan Rektörlük onayı ile Genel Sekreterde birleştirilmiştir.

Harcama Yetkilileri hiyerarşik olarak kendilerine en yakın yöneticiler arasından birisini gerçekleştiren görevlisi olarak ödeme emri belgesi düzenlemekle görevlendirilmiştir. Söz konusu gerçekleştiren görevlileri harcama birimlerinde yapılan süreç kontrollerinden sonra ödeme emri belgesi ve eki belgeler üzerinde ön mali kontrol görevini yaparak, kontrol edilmiş ve uygun görülmesi halinde düzenlemek suretiyle imzalamaktadırlar.

Bu aşamadan sonra Harcama Yetkilisince de kontrol ve imza edilen ödeme emri belgesi, eklenmesi gereken diğer belgelerle birlikte ödenmek üzere Üniversitemiz Strateji Geliştirme Daire Başkanlığına gönderilmektedir. Söz konusu ödeme belgeleri Strateji Geliştirme Daire Başkanlığına 5018 sayılı Kanuna göre gerekli kontroller yapıldıktan sonra ödeme ve muhasebe işlemleri gerçekleştirilmektedir.

Ç Kontrol ve Ön Mali Kontrolle ilgili Usul ve Esaslar ile Üniversitemiz Ön Mali Kontrol İşlemleri Yönergesinde belirtilen mali işlemler Strateji Geliştirme Daire Başkanlığına, ayrıca ön mali kontrole tabi tutulmaktadır.

Harcama birimlerimizden mali mevzuatın uygulaması neticesinde tereddüt edilen birçok konuda istenilen yazılı görüşler de Strateji Geliştirme Daire Başkanlığına, ayrıca cevaplandırılmaktadır.



## II- AMAÇ ve HEDEFLER

### A. darenin Stratejik Amaç ve Hedefleri

- ❖ E T M- Ö RET M KAL TES N ARTIRAN AMAÇLAR
- ❖ B L MSEL ARA TIRMALARA YÖNEL K AMAÇLAR
- ❖ ALTYAPIYA YÖNEL K AMAÇLAR
- ❖ MAL KAYNAKLARA YÖNEL K AMAÇLAR
- ❖ KURUMSAL VE TOPLUMSAL L K LERE YÖNEL K AMAÇLAR
- ❖ SOSYAL, KÜLTÜREL, SPORT F VE ÇEVRESEL AMAÇLAR
- ❖ PAYDA LARLA B RL NE YÖNEL K AMAÇLAR

### I. E T M- Ö RET M KAL TES N ARTIRAN AMAÇLAR

#### 1.1 E itim- Ö retim Kalitesinin Art,r,lmas,

##### **Stratejik Hedefler;**

- 1.1.1 Ö rencilerin KTÜøye giri puan ortalamas, 2 y,l içinde en az % 1 yükseltilecek
- 1.1.2 Sokrates- Erasmus de i im program,na kat,lacak ö renci say,s, ilk 2 y,l için % 20, bölüm say,s, ise en az bir art,r,lacak
- 1.1.3 Avrupa Üniversiteler Birli i denetimine bir y,l içinde ba vurulacak
- 1.1.4 Plan süresince son teknoloji ile donat,lmam, laboratuvar kalmayacak
- 1.1.5 ki y,l içinde stajlar,n s,nav, yap,lacak
- 1.1.6 Her y,l ÖSSøde ilk 2000ø giren ö rencilere destek sa lanacak
- 1.1.7 Ö renci kontenjanlar, her y,l komisyonlar taraf,ndan saptanacak
- 1.1.8 Akredite birim say,s, her y,l art,r,lacak
- 1.1.9 Akademik birimlerin ö renim ç,kt,lar, bir y,l içinde haz,r,lanacak
- 1.1.10 Ö rencilerin motivasyonunu art,r,rmak için her y,l geleneksel organizasyonlar yap,lacak
- 1.1.11 Lisans düzeyinde ba ar, notunun art,r,lmas, için 2 y,l içinde baraj notu uygulamaya konacak
- 1.1.12 Ö renci ba ,na dü en bilgisayar say,s, 4 y,l içerisinde iki kat,na ç,kar,lacak
- 1.1.13 Ö retim üyesi ba ,na dü en ö renci say,s, lisans düzeyinde her y,l % 5 azalt,lacak
- 1.1.14 Kütüphanenin hizmet sunma süresi iki y,l,da % 10 art,r,lacak
- 1.1.15 Ö renci ve ö retim elemanlar,n,n talep etti i kitap ve makaleler her y,l bas,l, veya elektronik olarak kar ,lanacak
- 1.1.16 Üniversite taraf,ndan bas,lm, kitap ve ders notlar,ndan ö rencilere da ,t,ma bir y,l içinde ba lanacak
- 1.1.17 Avrupa ülkelerindeki Türk ö rencilerin Erasmus program, kapsam,nda KTÜøde ö renim görmeleri çal, malar, bir y,l içinde ba lat,lacak
- 1.1.18 Lisans üstü ö renci say,s, her y,l %5 art,r,lacak
- 1.1.19 Plan süresince doktora yapt,ran program say,s, art,r,lacak
- 1.1.20 Her y,l en az bir anabilim dal,nda Lisansüstü program,n,n aç,lmas, sa lanacak
- 1.1.21 AB üniversiteleriyle ortak lisansüstü programlar bir y,l içinde aç,lacak

- 1.1.22 E itim Bilimleri Enstitüsünün 2 y,l içinde kurulmas, sa lanacak
- 1.1.23 Fen Edebiyat Fakültesi iki y,l içinde Fen ve Edebiyat Fakülteleri olarak ayr,lacak
- 1.1.24 Uzaktan e itim merkezinin faaliyete geçmesine bir y,l içinde ba lanacak
- 1.1.25 Türkçe Dil Merkezi plan dönemi içinde kurulacak
- 1.1.26 Alt yap,s, tamamlanm, alanlarda yeni akademik birimler kurulacak
- 1.1.27 Ö renci memnuniyeti her y,l art,r,lacak
- 1.1.28 K,smi zamanl, çal, an ö rencilerden yap,lan kesintilerin azalt,lmas, için ivedilikle çaba harcanacak

## 1.2 Akademik kadronun niteli ini art,r,rmak

### Stratejik Hedefler;

- 1.2.1 Ö retim üye say,s, kriterlere uygun ekilde her y,l art,r,lacak
- 1.2.2 Ders veren ö retim elemanlar,na *öe iticilerin e itimiö* semineri verilecek
- 1.2.3 Nitelikli yabanc, uyruklu ö retim eleman, say,s, her y,l art,r,lacak
- 1.2.4 Ara t,rma görevlisi kadrolar,n,n her y,l art,r,lmas, için ilgili makamlar düzeyinde çal, malar yap,lacak
- 1.2.5 Akademik personel memnuniyeti her y,l 5 puan art,r,lacak
- 1.2.6 Ö retim elemanlar,n,n gelirlerinin art,r,lmas, için her y,l üst düzeyde çal, malar sürdürülecek
- 1.2.7 Ö retim elemanlar,n,n yurt d, ,na gönderilmesine devam edilecek
- 1.2.8 Doktora sonras, yurt d, , burslar için akademik kadro bilgilendirilecek
- 1.2.9 Ö retim elemanlar,n,n bilimsel aktiviteleri ödüllendirilecek
- 1.2.10 Yurt d, ,ndaki akademisyenlerin sabbatikal izinlerini KTÜde geçirmeleri için bir y,l içinde giri imler ba lat,lacak
- 1.2.11 Ö retim elemanlar,n,n ders materyal ve sunumlar, web sayfalar,na aktar,lacak

## 2 B L MSEL ARA TIRMALARA YÖNEL K AMAÇLAR

### Stratejik Hedefler;

- 2.1 Akredite ara t,rma laboratuvarlar, kurulmaya devam edilecek
- 2.2 Üniversite düzeyinde öncelikli ara t,rma konular, belirlenecek
- 2.3 Fakültelerde etik kurullar i ler duruma getirilecek, Üniversite etik kurulu olu turulacak
- 2.4 Inovasyona katkı yapan akademisyenlere her y,l ödül verilecek
- 2.5 Ara t,rma sonuçlar,n,n ticarile tirilmesi ve ekonomiye kazand,r,lmas, ile teknokentte irket kurulmas, desteklenecek
- 2.6 Plan süresinde Teknoloji Transfer Merkezi kurulacak
- 2.7 Ara t,rma sonuçlar,n,n daha geni kitlelere duyurulmas,na bir y,l içinde ba lanacak
- 2.8 Yüksek lisans ö rencilerinin ulusal hakemli dergilerde, doktora ö rencilerinin ise uluslararası, endeksli dergilerde tez süresince en az bir yay,n yapmas, istenecek
- 2.9 Merkezi kütüphanede bilgiye ula ,m olanaklar,n,n art,r,lmas, için her y,l çaba harcanacak
- 2.10 AB yedinci çerçeve program,nda, DPT, TÜB TAK, SANTEZ, COST, Milli Savunma Bakanl, , gibi projelerin üniversitemize kazand,r,lmas, için her y,l aktif çal, ma yap,lacak
- 2.11 Akademik birimlerin üretimlerinin sergilenence i ulusal ve uluslar aras, toplant,lar her y,l desteklenecek
- 2.12 Uygulama Ara t,rma Merkezlerinin alanlar,na ili kin konularda kamuoyu bilgilendirmeleri yap,lacak

### 3 ALTYAPIYA YÖNELİK AMAÇLAR

#### Stratejik Hedefler

- 3.1 İnsan kaynaklar, projeksiyonu bir yıl içinde hazırlanacak
- 3.2 Eğitim özetine balyamayan akademik birimlerde ihtiyaç duyulan akademik ve idari kadro 2 yıl içinde tamamlanacak
- 3.3 Laboratuvarlar, n son teknoloji ile yenilenmesine bir yıl içinde balyanacak
- 3.4 Tüm dersliklerin bilgi teknolojileri ile donatılmalar, plan süresince tamamlanacak
- 3.5 Uzaktan eğitim, seminer, konferans, workshop, sergi salonlar, modernize edilecek
- 3.6 Eğitim-özetim, ara tırma ve idari hizmet verilen binalar, n onarılmalar, her yıl yapılacak
- 3.7 Plan süresince bilgisayar a yapılacak, bulunmayan veya yenilenmeyen akademik ve idari hizmet binas, kalmayacak
- 3.8 İnternet kullanım kapasitesi bir yıl içinde en az 100 mbps'e ç, kar, lacak
- 3.9 Acil servis binas, n, n yap, m, na bir yıl içinde balyanacak
- 3.10 Çocuk Hastanesi 2 yıl içinde projelendirilecek
- 3.11 T, p Fakültesi Temel T, p Bilimleri yeni binalar, 2009 yıl, içinde donat, larak hizmete aç, lacak
- 3.12 Güzel Sanatlar Fakültesi ve Trabzon Meslek Yüksekokulu'nun 2009 yıl, içinde Akçaabat'ta nmas, sa lanacak
- 3.13 Trabzon Sa lık Yüksek Okulu ve kurulmakta olan Sa lık Bilimleri Fakültesi'nin Kanuni Kampüsündeki in aat, na 2009 yıl, nda balyanacak
- 3.14 Orman Endüstri Mühendisli i Bölümü ek binas, n, n yap, m, na bir yıl içinde balyanacak
- 3.15 Kongre oteli (ö renci yurdu), 2 yıl içinde hizmete girecek
- 3.16 Atatürk Kültür Merkezi ve Mahmut Golo lu Oditoryumu plan dönemi içinde yenilenecek
- 3.17 EYOF kapsam, nda modern yurtlar ve yemekhane yap, lmas, sa lanacak ve i letilmesi
- 3.18 KTÜ bünyesine al, nmaya çal, lacak
- 3.19 2011 Olimpik Festivaline kadar spor alanlar, modernize edilecek
- 3.19 KTÜ Bilgi Sistemi ve güvenlik bilgi sistemi plan dönemi içinde kurulacak
- 3.20 E-üniversite kapsam, nda otomasyon projesinin yeni yaz, l, mlarla desteklenmesine bir yıl içinde balyanacak
- 3.21 Kanuni ve Fatih kampüsleri plan dönemi içinde modernize edilecek
- 3.22 Fatih Yerle kesinde bir yıl içinde ö renci i leri hizmet bürosu kurulacak
- 3.23 Ö rencisi olmayan akademik birim binalar, n, n projelendirilmeleri ve in aatlar, na balyanmas, plan döneminde gerçekte tirilecek
- 3.24 Arsin Kampüsünün uzun vadeli geli me plan, 2 yıl içinde hazırlanacak
- 3.25 Plan dönemi içinde Of Teknik Eğitim ve Hukuk fakülteleri in aatlar, tamamlanacak
- 3.26 Eczac, lık Fakültesi in aat, devam edecek
- 3.27 Tüm akademik ve idari birimlerde, engelliler için gerekli fiziki alt yapı, düzenlemeleri plan döneminde tamamlanacak
- 3.28 Ön lisans ve lisans düzeyinde eğitim yapacak akademik birimlerin kurulmas, için hukuki altyapı, çal, malar, bir yıl içinde balyat, lacak

#### 4 MAL KAYNAKLARA YÖNELİK AMAÇLAR

##### *Stratejik Hedefler*

- 4.1. Döner sermaye işletme gelirleri plan dönemi boyunca yükseltilecek
- 4.2. Akademik kadrosu ve fiziki durumu yeterli birimlerde, plan dönemi boyunca II. özetim ile ekonomik katkı sağlanacak
- 4.3. Öz gelirlerin her yıl arttırılması sağlanacak
- 4.4. Her yıl içinde mezunlarla iletişim bürosu kurularak ekonomik katkı sağlanacak
- 4.5. Sosyal sorumluluk sahibi kuruluşleri, kurum ve kuruluşleri tarafından katkı sağlanmaya devam edilecek
- 4.6. Sponsor arayışı, her yıl sürdürülecek
- 4.7. Proje tutarlarından üniversiteye katkı aktarılması sağlanacak

#### 5. KURUMSAL VE TOPLUMSAL İLİŞKİLERE YÖNELİK AMAÇLAR

##### *Stratejik Hedefler;*

- 5.1 Akademik ve idari personel memnuniyeti sürekli yükseltilecek
- 5.2 Toplumsal sorunların çözümüne yönelik proje ve toplantılara plan dönemi boyunca katkıda bulunulacak
- 5.3 Sürekli başarı ve performans, ödüllendirici girişimlerde bulunulacak
- 5.4 Sanayi ve sivil toplum kuruluşları ile devamlı işbirliği geliştirilecek
- 5.5 Her yıl içinde kurum içi ve kurum dışı bürokrasiyi azaltma yönünde çalışmalar yapılacaktır
- 5.6 Hizmet sektöründe kaliteyi sürekli arttırmak için çalışmalar yapılacaktır
- 5.7 Her yıl sonlarında bilgi teknolojileri kursu düzenlenecek
- 5.8 KTÜ bilgi sistemi plan dönemi içinde kurulacaktır(KTÜ-BİS)
- 5.9 KTÜ web sayfasında resmi ilan ve ihale duyurularının yapılmasına bir yıl içinde başlanacaktır
- 5.10 54 yıllık birikimin iki yıl içinde veri tabanında temsil edilmesi için çalışmalar başlatılacaktır
- 5.11 Stratejik Planlama Bürosu bir yıl içinde kurulacaktır
- 5.12 EYOF sonrasında birimlerinin üniversiteye kalması için plan dönemi boyunca çalışmalar yapılacaktır
- 5.13 Kurumsal aidiyetin sağlanması için her yıl çalışmalar yapılacaktır

#### 6. SOSYAL, KÜLTÜREL, SPOR ve ÇEVRESEL AMAÇLAR

##### *Stratejik Hedefler;*

- 6.1 Yeni kayıt yaptıran öğrencilerin uyum programı her yıl bölümlerce organize edilecek
- 6.2 Öğrenci Evi'nde sosyal ve kültürel etkinlikler düzenlenmeye devam edilecek
- 6.3 Öğrencilerin sosyalleşmesi, ders dışı zamanlarının değerlendirilmesi, iletişim ve etkileşimde başarı olmaları için kulüp kurmaları plan süresince desteklenecek
- 6.4 Akademik birimler arasında ve üniversiteler arasında sosyal, kültürel ve sportif öğrenci etkinlikleri sürekli düzenlenecek
- 6.5 Teknik geziler plan süresince arttırılacaktır
- 6.6 Sosyal becerilerin geliştirilmesi için her yıl seminerler yapılacaktır
- 6.7 Spor ve sanat dallarında her yıl kurslar açılacaktır

- 6.8 Fiziksel ve ruhsal gelişmelere katkı yapacak organizasyonlar sürekli hale getirilecek
- 6.9 Her yıl Kariyer ve CV toplantıları, düzenlenmesi gerçekleştirilecek
- 6.10 Yabancı, uyruklu öğrenciler için her yıl kültürel etkinlik organizasyonu düzenlenecek
- 6.11 Personel dayanışması, ve motivasyonu için organizasyonlar yapılacaktır
- 6.12 Personel ve öğrenci memnuniyetini belirlemek için sürekli anket çalışmaları yapılacaktır
- 6.13 KTÜ üyesi öğrenciler organizasyonlara sürekli katılacaktır
- 6.14 Kanuni ve Fatih kampüslerinde çevre düzenleme çalışmaları sürdürülecek
- 6.15 Arsin Kampüsü için master plan hazırlanacaktır
- 6.16 Geleneksel organizasyonların yapılması, ve sürdürülmesi teşvik edilecek

## 7. PAYDAŞLARLA BİRLİKTE YÖNELİMLİ AMAÇLAR

### Stratejik Hedefler;

- 7.1 Mezun bilgi sistemi 2 yıl içinde kurulacaktır
- 7.2 Mezunlara hayat boyu eğitim verilmesi için kurs, seminer gibi faaliyetler düzenlenecek
- 7.3 Her akademik birimde sektör danışman birimi bir yıl içinde kurulacaktır
- 7.4 Öğrenci Konseyi, Sendika, Mezun dernekleri ve vakıflar ile işbirliği projeleri her yıl geliştirilecek
- 7.5 Avrupa Gençlik Olimpiyatı için yardım gönüllüleri ekibi oluşturulacaktır
- 7.6 Her yıl paydaşların özgün çözümlerini içeren projelerin hayata geçirilmesi durumunda kendilerine destek verilecek
- 7.7 Mezunların kütüphaneden ve sosyal tesislerden yararlanmalarını bir yıl içinde sağlanacaktır
- 7.8 Akademik birimlerin mezun dernekleri kurması teşvik edilecek
- 7.9 Emekli bilgi sistemi 3 yıl içinde kurulacaktır
- 7.10 Liseler ve dershaneler ile KTÜ mezunu öğretmenlerle sürekli işbirliği içinde olunacaktır

## B. Temel Politikalar ve Öncelikler

- ✓ Evrensel değerlere sahip olmak, insan haklarına saygı göstermek ve hukukun üstünlüğünü gözetmek
- ✓ Uluslararası evrenselliği birlikte düşünmek
- ✓ Türkiye Cumhuriyeti temel değerlerine bağlı olmak
- ✓ Eğitimde kaliteyi gözetmek
- ✓ Araştırmacılar, teşvik etmek
- ✓ Akademik liyakat ve başarıya önem vermek
- ✓ Akademik etik anlayışa sahip olmak

- ✓ Özgürlük ve disiplini birlikte gözetmek
- ✓ Gelişime ve yenilikçiliğe açık olmak
- ✓ Verimliliği ve üretkenliği teşvik etmek
- ✓ Bilgiye dayalı karar vermek ve bilgi toplumuna önderlik etmek
- ✓ Bilimin önderliğine inanmak
- ✓ Toplam kalite yönetimi anlayışını benimsemek
- ✓ Toplum yararına olan her türlü işbirliğine açık olmak
- ✓ Ekip ruhunu benimsemek
- ✓ Kurallara bağlı olmak
- ✓ Kültür ve sanata değer vermek
- ✓ Çevreye duyarlı olmak

### C. Diğer Hususlar

Yükseköğretim Kurulu Başkanlığı tarafından hazırlanan Türkiye'nin Yükseköğretim Stratejisi

- Kalkınma Planları ve Yıllık Programları,
- Orta Vadeli Program,
- Orta Vadeli Mali Plan,
- Bilgi Toplumu Stratejisi ve Eki Eylem Planları,

Temelde ise, T.C. Anayasası ve 2547 sayılı Kanun amaçlarımızı ve görevlerimizi ortaya koymaktadır.

**III- FAAL YETLERE L K N B LG VE DE ERLEND RMELER****A- Mali Bilgiler****1-Bütçe Uygulama Sonuçlar,****1.1-Bütçe Giderleri**

Üniversitemiz 2009 Y,1, Bütçesinin fonksiyonel düzeyde bütçe ba lang,ç ödeneklerinin gider gerçekleştirme oranlar,.

<b>FONKSİYONEL DÜZEYDE ÖDENEK KULLANIM DURUMU</b>				
<b>Fonksiyonel Kodu</b>	<b>BÜTÇE GİDERİNİN TÜRÜ</b>	<b>B.ÖDENE</b>	<b>HARCAMA</b>	<b>H/Ö Oran, %</b>
01	Genel Kamu Hizmetleri	17.727.000,00	18.010.881,15	102
02	Savunma Hizmetleri	58.000,00	54.468,59	94
03	Kamu Düzeni ve Güvenlik Hizmetleri	3.949.000,00	3.212.436,96	81
07	Sa lık Hizmetleri	14.424.000,00	12.657.641,06	88
08	Dinlenme, Kültür ve Din Hizmetleri	823.000,00	1.110.216,23	135
09	E itim Hizmetleri	119.465.000,00	130.233.935,62	109
	<b>GENEL TOPLAM</b>	<b>156.446.000,00</b>	<b>165.279.579,61</b>	<b>106</b>

2009 Y,1, Bütçesinin ekonomik düzeyde bütçe ba lang,c, ve toplam ödenek ve harcama durumu ile ba lang,ç ödene ine göre gider gerçekleştirme oranlar,.

<b>EKONOMİK DÜZEYDE ÖDENEK KULLANIM DURUMU</b>				
	<b>BA LANGIÇ ÖDENE</b>	<b>TOPLAM ÖDENEK</b>	<b>GİDER TOPLAMI</b>	<b>GERÇEK. ORANI %</b>
<b>BÜTÇE GİDERLER TOPLAMI</b>	<b>156.446.000,00</b>	<b>179.442.667,08</b>	<b>165.279.579,61</b>	<b>106%</b>
PERSONEL GİDERLER	93.321.000,00	93.677.400,00	89.614.115,30	<b>96%</b>
SGK DEVLET PR M GİDERLER	11.021.000,00	11.597.000,00	11.045.907,88	<b>100%</b>
MAL VE HİZMET ALIMI GİDERLER	28.409.000,00	28.722.128,08	26.024.853,90	<b>92%</b>
CAR TRANSFERLER	2.860.000,00	6.282.139,00	6.079.410,99	<b>213%</b>
SERMAYE GİDERLER	20.835.000,00	36.147.000,00	29.498.291,54	<b>142%</b>
SERMAYE TRANSFERLER	0,00	3.017.000,00	3.017.000,00	-

2009 Y,1, Bütçesinin Kurumsal ayır,ma göre bütçe ba lang,ç ödeneklerine göre gider gerçekleştirme oranlar, a a ,daki tabloda verilmiştir.



KURUM KODU				HARCAMA B R M ADI	BA LANGIÇ ÖDENE	G DER	G/B.Ö Oran, %
38	23	00	02	ÖZEL KALEM	4.884.000,00	6.511.219,27	133
38	23	02	02	ÖZEL KALEM	2.810.000,00	2.901.025,33	103
38	23	02	03	SAVUNMA UZMANLI I	58.000,00	54.468,59	94
38	23	02	04	DAR VE MAL LER DA RE BA KANLI I	22.684.000,00	26.581.774,66	117
38	23	02	05	PERSONEL DA RE BA KANLI I	2.664.000,00	3.322.501,16	125
38	23	02	07	KÜTÜPHANE VE DÖKÜMANTASYON DA RE BA KANLI I	823.000,00	1.110.216,23	135
38	23	02	09	SA LIK, KÜLTÜR VE SPOR DA RE BA KANLI I	14.124.000,00	10.122.286,96	72
38	23	02	10	B LG LEM DA RE BA KANLI I	532.000,00	475.434,01	89
38	23	02	11	YAPI LER VE TEKN K DA RE BA KANLI I	12.657.000,00	22.046.225,85	174
38	23	02	13	Ö RENC LER DA RE BA KANLI I	844.000,00	786.452,29	93
38	23	02	23	STRATEJ GEL T RME DA RE BA KANLI I	225.000,00	202.849,20	90
38	23	02	24	HUKUK MÜ AV RL	151.000,00	153.140,63	101
38	23	30	30	SA LIK B L MLER ENST TUSÜ	456.000,00	587.888,58	129
38	23	33	30	TIP FAKÜLTES	19.673.000,00	17.993.441,41	91
38	23	33	34	D HEK ML FAKÜLTES	1.189.000,00	1.101.838,86	93
38	23	33	36	ECZACILIK FAKÜLTES	76.000,00	130.362,36	172
38	23	35	36	TRABZON SA LIK YÜKSEKOKULU	675.000,00	632.582,98	94
38	23	36	30	SA LIK H ZMETLER MESLEK YÜKSEKOKULU	473.000,00	391.892,54	83
38	23	38	30	UYGULAMA VE ARA TIRMA MERKEZ	14.424.000,00	12.657.641,06	88
38	23	40	40	FEN B L MLER ENST TUSÜ	8.488.000,00	7.813.695,40	92
38	23	42	42	FEN EDEB YAT FAKÜLTES	6.752.000,00	7.154.139,09	106
38	23	43	42	M MARLIK FAKÜLTES	1.827.000,00	1.818.479,97	100
38	23	43	44	MÜHEND SL K FAKÜLTES	10.335.000,00	10.134.347,47	98
38	23	43	46	ORMAN FAKÜLTES	3.630.000,00	3.729.694,61	103
38	23	44	41	SÜRMENE DEN Z B L MLER FAKÜLTES	2.517.000,00	2.487.474,39	99
38	23	44	42	OF TEKN KE T M FAKÜLTES	204.000,00	227.039,09	111
38	23	46	45	TRABZON MESLEK YÜKSEKOKULU	1.805.000,00	1.825.830,62	101
38	23	46	46	BE KDÜZÜ MESLEK YÜKSEKOKULU	1.032.000,00	1.186.653,11	115
38	23	46	47	MAÇKA MESLEK YÜKSEKOKULU	701.000,00	814.918,87	116
38	23	46	48	SÜRMENE ABDULLAH KANCA MESLEK YÜKSEKOKUL	254.000,00	197.041,63	78
		48	49	D ER MERKEZLER	5.000,00	0	0
38	23	49	40	ENFORMAT K BÖLÜMÜ	314.000,00	289.027,26	92
38	23	50	54	SOSYAL B L MLER ENST TUSÜ	1.369.000,00	1.792.944,55	131
38	23	52	51	FAT HE T M FAKÜLTES	7.170.000,00	7.171.364,89	100
38	23	52	59	HUKUK FAKÜLTES	75.000,00	12.221,57	16
38	23	53	52	KT SAD VE DAR B L MLER FAKÜLTES	5.392.000,00	5.661.982,16	105
38	23	53	56	GÜZEL SANATLAR FAKÜLTES	279.000,00	233.178,66	84
38	23	54	50	LET M FAKÜLTES	337.000,00	255.987,10	76
38	23	55	52	BEDEN E T M VE SPOR YÜKSEKOKULU	627.000,00	737.600,26	118
38	23	55	57	DEVLET KONSERVATUVARI	119.000,00	121.710,94	102
38	23	56	52	YABANCI D LLER YÜKSEKOKULU	1.720.000,00	1.981.847,58	115
38	23	57	52	LAH YAT MESLEK YÜKSEKOKULU	140.000,00	139.731,31	100
38	23	57	54	TUR ZM VE OTELC L K MESLEK YÜKSEKOKULU	334.000,00	273.036,28	82
38	23	57	55	VAKFIKEB R MESLEK YÜKSEKOKULU	325.000,00	454.726,89	140
		60	55	D ER MERKEZLER	5.000,00	0	0
38	23	60	56	YABANCI D LLER BÖLÜMÜ	556.000,00	501.589,29	90
38	23	60	57	ATATÜRK LKELER VE NKILAP TAR H BÖLÜMÜ	156.000,00	130.668,41	84
38	23	60	58	TÜRK D L BÖLÜMÜ	171.000,00	136.547,95	80
38	23	60	59	BEDEN E T M BÖLÜMÜ	161.000,00	49.411,04	31
38	23	60	60	GÜZEL SANATLAR BÖLÜMÜ	224.000,00	183.447,25	82
				<b>G DERLER TOPLAMI</b>	<b>156.446.000,00</b>	<b>165.279.579,61</b>	<b>106</b>

**BÜTÇE GİDERLERİNE İLİŞKİN AÇIKLAMALAR**

**1)Personel Giderleri:** Üniversitemiz 2009 y,1, bütçesinin personel giderleri ekonomik kodunda 93.321.000 TL bütçe ba lang,ç ödene i öngörölmü , y,1 içinde ihtiyaç duyulan muhtelif tertiplere 3.088.000 TL ödenek eklenmi , ihtiyaç fazlas, olan tertiplerden 2.731.600 TL dü me yap,lm, t,r. Toplam 93.677.400 TL olan ödenekten 89.614.115,30 TL harcama yap,lm, t,r. Yap,lan harcama, bütçe ba lang,ç ödene ine göre % 96 toplam ödene e göre % 96 oran,nda gerçekte mi tir.

**2)Sosyal Güvenlik Kurumlar,na Devlet Primi Giderleri:** Sosyal Güvenlik Kurumlar,na Devlet Primi Giderleri ekonomik kodunda 11.021.000 TL bütçe ba lang,ç ödene i öngörölmü , y,1 içinde ihtiyaç duyulan muhtelif tertiplere 594.400 TL ödenek eklenmi , ihtiyaç fazlas, olan tertiplerden 18.400 TL dü me yap,lm, t,r. Toplam 11.597.000 TL olan ödenekten 11.045.907,88 TL harcama yap,lm, t,r. Yap,lan harcama, bütçe ba lang,ç ödene ine göre % 100, toplam ödene e göre % 95 oran,nda gerçekte mi tir.

**3)Mal ve Hizmet Al,m Giderleri:** Mal ve Hizmet Al,m Giderleri ekonomik kodunda 28.409.000 TL bütçe ba lang,ç ödene i öngörölmü , y,1 içinde ihtiyaç duyulan muhtelif tertiplere 3.314.278,08 TL ödenek eklenmi , ihtiyaç fazlas, olan tertiplerden 3.001.150 TL dü me yap,lm, t,r. Toplam 28.722.128,08 TL olan ödenekten 26.024.853,90 TL harcama yap,lm, t,r. Yap,lan harcama, bütçe ba lang,ç ödene ine göre % 92, toplam ödene e göre % 91 oran,nda gerçekte mi tir.

**4)Cari Transferler:** Cari Transfer Giderleri için 2.860.000 TL bütçe ba lang,ç ödene i öngörölmü , y,1 içinde ihtiyaç duyulan muhtelif tertiplere 4.072.139 TL ödenek eklenmi , ihtiyaç fazlas, olan tertiplerden 650.000 TL dü me yap,lm, t,r. Toplam 6.282.139 TL olan ödenekten 6.079.410,99 TL harcama yap,lm, t,r. Yap,lan harcama, bütçe ba lang,ç ödene ine göre % 213, toplam ödene e göre % 98 oran,nda gerçekte mi tir.

**5)Sermaye Giderleri:** Sermaye Giderleri ekonomik kodunda 20.835.000 TL bütçe ba lang,ç ödene i öngörölmü , y,1 içinde ihtiyaç duyulan tertiplere finans fazlas,ndan 17.897.000 TL ödenek eklenmi tir. Toplam 36.147.000 TL olan ödenekten 29.498.291,54 TL harcama yap,lm, t,r. Yap,lan harcama, bütçe ba lang,ç ödene ine göre % 142, toplam ödene e göre ise % 82 oran,nda gerçekte mi tir.

**6)Sermaye Transferleri :** Bilimsel ara t,rma projelerinin sermaye nitelikli harcamalar,n, kar ,lamak amac,yla bu ekonomik koda al,nan toplam 3.017.000,00.-TL özel hesaba transfer edilmi tir.

**Toplam Bütçe gider gerçekte mesine bak,ld, nda;** Üniversitemiz 2009 y,1, bütçesinin 156.446.000-TL olarak öngörölen bütçe ba lang,ç ödene i y,1 içinde yap,lan eklemelerle 179.442.667,08 TL öylene ula m, t,r. Toplam 165.279.579,61 TL olan harcama, bütçe ba lang,ç ödene ine göre % 106, toplam ödene e göre ise % 92 oran,nda gerçekte mi tir.

**1.2-Bütçe Gelirleri****2009 YILI GELİR GERÇEKLEŞİMLERİ**

Ekonomik Kod				AÇIKLAMA	TAHMİN	GERÇEKLEME	G/T Oran, %
03	01	01	01	artname, Bas,l, Evrak, Form Sat, Gelirleri	70.000,00	119.995,00	171
03	01	01	02	Kitap, Yay,n Vb. Sat, Gelirleri	0,00	0,00	-
03	01	01	99	Di er Mal Sat, Gelirleri	0,00	0,00	-
03	01	02	03	Avukatlık Vekalet Ücreti Gelirleri	0,00	0,00	-
03	01	02	29	Örgün ve Yaygın Ö retimden Elde Edilen Gelirler	8.041.000,00	9.541.963,49	119
03	01	02	31	İkinci Ö retimden Elde Edilen Gelirler	9.191.000,00	11.334.372,78	123
03	01	02	36	Sosyal Tesis İ letme Gelirleri	104.000,00	87.511,00	84
03	01	02	38	Yurt Yatak Ücreti Gelirleri	0,00	0,00	-
03	01	02	99	Di er Hizmet Gelirleri	2.336.000,00	1.257.514,35	54
03	05	01	01	Döner Sermayelerin Aylık Gayrisafi Has,lat,ndan Aktarmalar	0,00	1.000.000,00	-
03	06	01	01	Lojman Kira Gelirleri	1.000.000,00	1.212.850,60	121
03	06	01	99	Di er Ta ,nma Kira Gelirleri	600.000,00	615.546,88	103
04	02	01	01	Hazine Yard,m,	116.253.000,00	115.179.240,00	99
04	02	02	01	Hazine Yard,m,	14.650.000,00	15.950.000,00	109
04	04	01	01	Kurumlardan Al,nan Ba , ve Yard.	0,00	6.658,20	-
04	04	01	03	Kurumlardan Al. art.Ba . Ve Yard.	0,00	126.756,98	-
04	04	02	01	Kurumlardan Al,nan Ba , ve Yard.	0,00	0,00	-
04	04	02	03	Kurumlardan Al. art.Ba . Ve Yard.	0,00	1.324.101,60	-
04	05	01	02	Öz. Büt. da. Al. Proje Yard.	0,00	0,00	-
04	05	01	03	Düz. Ve Den. Kur. Al. Proje Yard.	0,00	0,00	-
04	05	02	03	<b>Düz. ve D. K. Al. Pr.e Yard.</b>	0,00	0,00	-
05	01	09	01	Ki ilerden Alacaklar Faizleri	1.000,00	1.489,65	149
05	01	09	03	Mevduat Faizleri	0,00	1.360.232,73	-
05	01	09	99	Di er Faizler	0,00	0,00	-
05	02	06	16	Ara tırma Projeleri Gelirleri Pay,	4.200.000,00	5.351.693,38	127
05	02	09	01	Çal, anlardan Tedavi Kat,l,m Pay,		179.283,24	
05	03	02	99	Di er dari Para Cezalar,	0,00	11.488,54	-
05	09	01	01	rat Kaydedilecek Nakdi Teminatlar	0,00	64,80	
05	09	01	03	rat Kaydedilecek Teminat Mektuplar,	0,00	3.200,00	-
05	09	01	06	Ki ilerden Alacaklar	0,00	156.888,75	-
05	09	01	99	Yukarıda Tan,mınamayan Di er Çe itli Gelirler	0,00	77.452,50	-
				<b>GENEL TOPLAM</b>	<b>156.446.000,00</b>	<b>164.898.304,47</b>	105

Bütçe Gelirlerinin ekonomik (1.düzye) gerçekte me durumu a a ,daki tabloda verilmi tir.

	2009 BÜTÇE TAHMİN	2009 GERÇEKLE ME TOPLAMI	GERÇEK. ORANI %
<b>BÜTÇE GELİRLERİ TOPLAMI</b>	<b>156.446.000,00</b>	<b>164.898.304,47</b>	<b>105%</b>
03.TE EBBÜS VE MÜLK YET GELİRLERİ	21.342.000,00	25.169.754,10	<b>118%</b>
04.ALINAN BA İ VE YARDIMLAR	130.903.000,00	132.586.756,78	<b>101%</b>
05.DİER GELİRLER	4.201.000,00	7.141.793,59	<b>170%</b>

### BÜTÇE GELİRLERİNE İLİŞKİN AÇIKLAMALAR

- 1- Te ebbüs ve Mülkiyet Gelirleri:** Üniversitemiz öz gelirleri arasında önemli yere sahip olan örgün öğretim ve ikinci öğretim gelirleri, arname, kitap, diğer mal sat, gelirleri ve sosyal tesis, yurt gelirleri ile diğer hizmet gelirlerinden oluşan Te ebbüs ve Mülkiyet Gelirleri ekonomik kodunda 21.342.000,00 TL gelir tahmini yapılm, t.r. Yılı sonu gerçekte me 25.169.754,10 TL olup gerçekte me oran, bütçe tahminine göre % 118 olmu tur.
- 2- Alınan Ba , ve Yardımlar ile Özel Gelirler:** Üniversitemiz giderlerinin karşılanması,nda en büyük gelir kayna , olan Hazine Yardımları, nın büyük bölümünü oluşturdu u Alınan Ba , ve Yardımlar ile Özel Gelirler ekonomik kodunda 2009 yılı için 130.903.000,00 TL gelir tahmini yapılm, t.r. Yılı sonu gerçekte me 132.586.756,78 TL olup gerçekte me oran, bütçe tahminine göre % 101 olmu tur.
- 3- Diğer Gelirler:** Para cezaları, faizler ve ayrıklı olarak Üniversitemiz Döner Sermaye gelirlerinden Ara tırma Projelerinin finansman,nda kullanılm üzere bütçemize aktarılan payları, n oluşturdu u diğer gelirler ekonomik kodunda 4.201.000,00 TL gelir tahmini yapılm, t.r. Yılı sonu gerçekte me bütçe tahminine göre % 170 oranla 7.141.793,59- TL olarak gerçekte mi tir.
- 4- Toplam Bütçe gelirleri gerçekte mesine bakıld, ,nda;** 156.446.000,00 TL olan toplam bütçe gelir tahmininin % 105 oranla 164.898.304,47 TL olarak gerçekte ti i görülmektedir.

## 2- Temel Mali Tablolara İlişkin Açıklamalar

Üniversitemiz 2009 Mali Yılı Bütçe uygulama dönemine ilişkin bütün detaylar, ihtiva eden Bilanço, Faaliyet sonuçları, ve Bütçe Uygulama Sonuçları,na ilişkin mali tablolar a a ,da gösterilmi tir.

**KTÜ 2009 YILI BÜTÇE UYGULAMA SONUÇLARI**

<b>A-830</b>	<b>BÜTÇE GİDERLERİ HESABI</b>	<b>165.279.579,61</b>	<b>B-800</b>	<b>BÜTÇE GELİRLERİ HESABI</b>	<b>164.956.144,57</b>
<b>830-01</b>	<b>Personel Giderleri</b>	<b>89.614.115,30</b>	<b>800.03</b>	<b>Teşebbüs ve Mülkiyet Gelirleri</b>	<b>25227365,4</b>
830.01.01	Memurlar	87.283.480,64	800.03.01	Mal ve Hizmet Sat. Gelirleri	22.398.732,52
830.01.02	Sözle meli Personel	953.572,38	800.03.05	Kurumlar Karlar,	1.000.000,00
830.01.03	çiler	681.617,14	800.03.06	Kira Gelirleri	1.828.632,88
830.01.04	Geçici Personel	686.710,50	<b>800.04</b>	<b>Alınan Ba , ve Yardımlar ile Özel Gelirler</b>	<b>132.586.756,78</b>
830.01.05	Diğer Personel	8.734,64	800.04.02	Merk.Yön.Büt.Dah. d.Al.Ba .Yard.	131.129.240,00
<b>830.02</b>	<b>Sosyal Güv.Kurum.Dev.Pirimi Giderleri</b>	<b>11.045.907,88</b>	800.04.04	Kurumlardan ve Ki ilerden Alınan Yardımlar ve Ba , lar	1.457.516,78
830.02.01	Memurlar	10.691.270,49	<b>800.05</b>	<b>D İŞER GELİRLERİ</b>	<b>7.142.022,39</b>
830.02.02	Sözle meli Personel	162.580,19	800.05.01	Faiz Gelirleri	1.361.722,38
830.02.03	çiler	120.586,28	800.05.02	Ki i ve Kurumlardan Alınan Paylar	5.531.205,42
830.02.04	Geçici Personel	71.470,92	800.05.03	Para Cezalar,	11.488,54
<b>830.03</b>	<b>Mal ve Hizmet Alınım Giderleri</b>	<b>26.024.853,90</b>	800.05.09	Diğer Çe itli Gelirler	237.606,05
830.03.01	Üretime Yönelik Mal ve Malz. Alınım,	286.482,82	<b>C-810</b>	<b>BÜTÇE GELİRLERİNDEN RED VE ADELER</b>	<b>57.840,10</b>
830.03.02	Tüketime Yönelik Mal ve Malz.Alınım,	10.210.034,70	<b>810-03</b>	<b>Teşebbüs ve Mülkiyet Gelirleri</b>	
830.03.03	Yolluklar	668.224,90	810.03.01	Mal ve Hizmet Sat. Gelirleri	
830.03.04	Görev Giderleri	32.618,61		<b>D-NET GELİR TOPLAM(B-C)</b>	<b>164.898.304,47</b>
830.03.05	Hizmet Alınım,	7.014.860,87		<b>E-GELİR-GİDER FARKI(D-A)</b>	<b>-381.275,14</b>
830.03.06	Temsil ve Tanıtım Giderleri	8.714,08			
830.03.07	Menkul Mal, Gayrimüddi Hak Alınım, Bakım ve Onarım giderleri	645.795,51			
830.03.08	Gayrimenkul Mal Bakım ve Onarım Giderleri	1.181.741,66			
830.03.09	Tedavi ve Cenaze Giderleri	5.976.380,75			
<b>830.05</b>	<b>Cari Transferler</b>	<b>6.079.410,99</b>			
830.05.01	Görev Zararlar,	2.695.936,39			
830.05.02	Hazine Yardımlar,	3.225.000,00			
830.05.03	Kar Amacı Gütmeyen Kuruluşlara Yapılan Transferler	115.629,13			
830.05.04	Hane Halkına Yapılan Transferler	37.206,28			
830.05.06	Yurtdışına Yapılan Transferler	5.639,19			
<b>830.06</b>	<b>Sermaye Giderleri</b>	<b>29.498.291,54</b>			
830.06.01	Mamul Mal Alınım,	10.698.407,93			
830.06.03	Gayri Maddi Hak Alınım,	393.646,60			
830.06.05	Gayrimenkul Sermaye Üretim Giderleri	10.637.009,11			
830.06.07	Gayrimenkul Büyük Onarım Giderleri	7.769.227,90			
<b>830.07</b>	<b>Sermaye Transferleri</b>	<b>3.017.000,00</b>			
830.07.01	Yurtiçi Sermaye Transferleri	3.017.000,00			

**KTÜ 2009 YILI B LANÇOSU**

<b>1-DÖNEN VARLIKLAR</b>			<b>49.151.090,06</b>	<b>3-KISA VADEL YABANCI KAYNAKLAR</b>			<b>17.309.009,87</b>
<b>10 HAZIR DE ERLER</b>		<b>22.080.395,78</b>		<b>32 FAAL YET SONUÇLARI</b>		<b>9.422.353,93</b>	
100 Kasa Hesab,	1.200,98			320 Bütçe Emanetleri Hesab,	9.422.353,93		
102 Banka Hesab,	21.714.831,09			<b>33 EMANETLER HESABI</b>		<b>6.366.979,62</b>	
103 Ver.Çek. Ve Gön. Em.Hes.(-)	0,00			330 Al,nan Depozito ve Teminatlar	260.258,16		
104 Proje Özel Hesab,	364.363,71			333 Emanetler Hesab,	6.106.721,46		
<b>12 FAAL YET ALACAKLARI</b>		<b>22.449.920,00</b>		<b>36 ÖDENECEK D ER YÜKÜMLÜLÜKLER</b>		<b>1.519.676,32</b>	
120 Gelirlerden Alacaklar Hesab,	22.418.000,00			360 Ödenecek Vergi Ve Fonlar Hesab,	1.500.379,71		
126 Verilen Depozito ve Teminatlar Hs.	31.920,00			361 Ödenecek Sosyal Güvenlik Kesintileri Hes	18.571,53		
<b>14 D ER ALACAKLAR</b>		<b>51.729,23</b>		362 Fonlar veya Di . Kamu d. Ad. Yap,lan Tah. Hes.	725,08		
140 Ki ilerden Alacaklar Hesab,	51.729,23						
<b>15 STOKLAR</b>		<b>139.764,84</b>		<b>5-ÖZ KAYNAKLAR</b>			<b>87.462.837,67</b>
150 İlk Madde ve Malzeme Hesab,	139.764,84			<b>50 NET DE ER</b>		<b>93.901.887,87</b>	
<b>16 ÖN ÖDEMELER</b>		<b>4.429.280,21</b>		500 Net De er Hesab,	93.901.887,87		
162 Bütçe D. , Avans ve Krediler Hesab,	4.429.280,21			<b>57 GEÇM YILLAR OLUMLU FAAL.SON.(-)</b>		<b>51.007.677,22</b>	
<b>1-DURAN VARLIKLAR</b>			<b>55.620.757,48</b>	570 Geç.Y.İ Olumlu Faal.Son.Hesab,	51.007.677,22		
<b>25 MADD DURAN VARLIKLAR</b>		<b>55.620.757,48</b>		<b>58 GEÇM YILLAR OLUMSUZ FAAL YET SON.(-)</b>		<b>-70.689.734,15</b>	
250 Arazi ve Arsalar Hesab,	771.181,07			580 Geç.Y.İ.Olumsuz Faal.Son.Hesab,	-70.689.734,15		
252 Binalar Hesab,	26.160.851,47			<b>59 DÖNEM OLUMLU FAAL YET SONUÇLARI</b>		<b>13.243.006,73</b>	
253 Tesis, Makine ve Cihazlar Hesab,	61.643.571,40			590 Dönem Olumlu Faaliyet Sonucu Hesab,	13.243.006,73		
254 Ta ,tlar Hesab,	1.229.116,38						
255 Demirba lar Hesab,	36.681.756,30						
257 Birikmi Amortismanlar Hesab,(-)	-111.790.347,92						
258 Yap,lmakta Olan Yat,r,mlar Hesab,	40.924.628,78						
<b>26 MAD. OLMAYAN DURAN VARLIKLAR</b>		<b>0,00</b>					
260 Haklar Hesab,	819.963,30						
268 Birikmi Amortismanlar Hesab,(-)	-819.963,30						
<b>29 D ER DURAN VARLIKLAR</b>		<b>0,00</b>					
294 Elden Ç,k. Stok. ve Mad. D. Var. Hs.	509.076,32						
299 Birikmik Amortismanlar Hesab,(-)	-509.076,32						
<b>AKT F TOPLAMI</b>			<b>104.771.847,54</b>	<b>PAS F TOPLAMI</b>			<b>104.771.847,54</b>
<b>9-NAZIM HESAPLAR</b>			<b>13.190.544,54</b>	<b>9-NAZIM HESAPLAR</b>			<b>13.190.544,54</b>
<b>91 NAK.Dİ İTEM.VE K .A T M..KIY.H.</b>		<b>6.071.569,71</b>		<b>91 NAK T Dİ İTEM.VE K .A T MEN.KIY.H.</b>		<b>6.071.569,71</b>	
910 Teminat Mektuplar, Hesab,	6.071.569,71			911 Teminat Mektuplar, Emanetleri Hesab,	6.071.569,71		
<b>92 TAAHHÜT HESAPLARI</b>		<b>6.009.151,98</b>		<b>92 TAAHHÜT HESAPLARI</b>		<b>6.009.151,98</b>	
920 Gider Taahhütleri Hesab,	6.009.151,98			921 Gider Taahhütleri Kar ,l, , Hesab,	6.009.151,98		
<b>94 ÖZEL TAHAKKUK HESAPLARI</b>		<b>1.109.822,85</b>		<b>94 ÖZEL TAHAKKUK HESAPLARI</b>		<b>1.109.822,85</b>	
948 Ba ka Bir,ler Ad,na zlenen Alac.Hes.	1.109.822,85			949 Ba ka Birimler Ad,na zlenen Alac.Hes.	1.109.822,85		
<b>GENEL TOPLAM</b>			<b>117.962.392,08</b>	<b>GENEL TOPLAM</b>			<b>117.962.392,08</b>

**KARADENİZ TEKNİK ÜNİVERSİTESİ 2009 YILI FAAL YET SONUÇLARI**

<b>630</b>	<b>GİDERLER HESABI</b>	<b>153.796.210,16</b>	<b>600</b>	<b>GELİRLER HESABI</b>	<b>171.866.734,18</b>
<b>630.01</b>	<b>Personel Giderleri</b>	<b>89.915.229,35</b>	<b>600.03</b>	Teşebbüs ve Mülkiyet Gelirleri	<b>26.282.368,96</b>
630.01.01	Memurlar	87.283.480,64	600.03.01	Mal ve Hizmet Satış Geliri	23.453.686,08
630.01.02	Sözleşmeli Personel	953.572,38	600.03.05	Kurumlar Karları	1.000.000,00
630.01.03	İşçiler	681.617,14	600.03.06	Kira Geliri	1.828.682,88
630.01.04	Geçici Personel	686.710,50	<b>600.04</b>	<b>Alınan Bağış ve Yardımlar ile Özel Gelirler</b>	<b>137.060.396,90</b>
630.01.05	Diğer Personel	309.848,69	600.04.01	Yurt Dışından Alınan Bağış ve Yardımlar	1.418.463,71
<b>630.02</b>	<b>Sosyal Güvenlik Kurumlarına Devlet Primi gideri</b>	<b>11.045.907,88</b>	600.04.02	Merkezi Yönetim Bütçesine Dahil İdarelerden Alınan Bağış ve Yardımlar	125.925.000,00
630.02.01	Memurlar	10.691.270,49	600.04.04	Kurumlardan ve Kişilerden Alınan Bağış ve Yardımlar	8.994.887,33
630.02.02	Sözleşmeli Personel	162.580,19	600.04.05	Proje Yardımları	722.045,86
630.02.03	İşçiler	120.586,28	<b>600.05</b>	<b>Diğer Gelirler</b>	<b>8.465.955,53</b>
630.02.04	Geçici Personel	71.470,92	600.05.01	Faiz Gelirleri	1.361.722,39
<b>630.03</b>	<b>Mal ve Hizmet Alım Giderleri</b>	<b>18.458.260,18</b>	600.05.02	Kişi ve Kurumlardan Alınan Paylar	5.531.205,42
630.03.02	Tüketime Yönelik Mal ve Hizmet Alımları	3.217.303,26	600.05.03	Para Cezaları	11.488,54
630.03.03	Yolluklar	811.718,20	600.05.09	Diğer Çeşitli Gelirler	1.561.539,18
630.03.04	Görev Giderleri	32.618,61	<b>600.11</b>	<b>Değer ve Miktar Değişimleri Gelirleri</b>	<b>58.012,79</b>
630.03.05	Hizmet Alımları	7.124.359,03	600.11.99	Diğer Değer ve Miktar Değişimleri Gelirleri	58.012,79
630.03.06	Temsil ve Tanıtma Giderleri	17.953,47			
630.03.07	Menkul Mal, Gayri Maddi Hak Alım, Bakım ve Onarım Giderleri	420.778,34		<b>NET GELİR TOPLAMI</b>	<b>171.866.734,18</b>
630.03.08	Gayrimenkul Mal Bakım ve Onarım Giderleri	857.148,52		<b>GELİR-GİDER FARKI</b>	<b>18.070.524,02</b>
630.03.09	Tedavi ve Cenaze Giderleri	5.976.380,75			
<b>630.05</b>	<b>Cari Transferler</b>	<b>6.079.410,99</b>			
630.05.01	Görev Zararları	2.695.936,39			
630.05.02	Hazine Yardımları	3.225.000,00			
630.05.03	Kar Amacı Gütmeyen Kuruluşlara Yapılan Transferler	115.629,13			
630.05.04	Hane Halkına Yapılan Transferler	37.206,28			
630.05.06	Yurt Dışına Yapılan Transferler	5.639,19			
<b>630.07</b>	<b>Sermaya Transferleri</b>	<b>3.017.000,00</b>			
630.07.01	Yurt İçi Sermaye Transferleri	3.017.000,00			
<b>630.11</b>	<b>Değer ve Miktar Değişimleri Giderleri</b>	<b>72.963,69</b>			
630.11.99	Diğer Değer ve Miktar Değişimleri Giderleri	72.963,69			
<b>630.12</b>	<b>Gelirlerin Red ve İadesinden Kaynaklanan Giderler</b>	<b>77.166,39</b>			
630.12.03	Teşebbüs ve Mülkiyet Gelirleri	57.611,30			
630.12.04	Alınan Bağış ve Yardımlar ile Özel Gelirler	19.326,29			
630.12.05	Diğer Gelirler	228,80			
<b>630.13</b>	<b>Amortisman Giderleri</b>	<b>16.070.920,52</b>			
630.13.01	Maddi Duran Varlıkların Amortisman Gideri	15.656.639,66			
630.13.02	Maddi Olmayan Duran Varlıklar Amortisman Gideri	414.280,86			
<b>630.14</b>	<b>İlk Madde ve Malzeme Giderleri</b>	<b>8.089.024,68</b>			
630.14.01	Kırtasiye Malzemeleri	778.246,83			
630.14.02	Beslenme Gıda Amaçlı ve Mutfak Kullanılan Tüketim Malz.	16.462,77			
630.14.03	Tıbbi ve Laboratuvar Sarf Malzemeleri	266.570,54			
630.14.04	Yakıtlar, Yakıt Katkıları ve Katkı Yağlar	5.029.968,72			
630.14.05	Temizleme Ekipmanları	146.755,89			
630.14.06	Giyecek, Tuhafiyeye ve Mefruşat Malzemeleri	361.479,44			
630.14.07	Yiyecek	964,98			
630.14.08	İçecek	5.184,37			
630.14.10	Canlı Hayvanlar	54.479,83			
630.14.11	Zirai Maddeler	1.000,18			

630.14.12	Yem	903.998,83
630.14.13	Bakım Onarım ve Üretim Malzemeleri	285.368,82
630.14.14	Yedek Parçalar	25.370,00
630.14.15	Nakil Vasıtaları Lastikleri	3.540,00
630.14.16	Spor Malzemeleri Grubu	23.972,80
630.14.17	Basıncılı Ekipmanlar	34.751,00
630.14.99	Diğer Tüketim Amaçlı Malzemeler	150.909,68
<b>630.20</b>	<b>Silinen Alacaklardan Kaynaklanan Giderler</b>	<b>769,93</b>
630.20.02	Kişilerden Alacaklardan Silinenler	769,93
<b>630.30</b>	<b>Proje Kapsamında Yapılan Cari Giderler</b>	<b>942.005,86</b>
630.30.06	Proje Kapsamında Yapılan Cari Giderler	942.005,86
<b>630.99</b>	<b>Diğer Giderler</b>	<b>27.550,69</b>
630.99.99	Yukarıda tanımlanamayan diğer giderler	27.550,69





### 3- Mali Denetim Sonuçları,

2009 y,l,nda Say, tay Ba kanl, , taraf,ndan yerinde denetim program, kapsam,nda Üniversitemiz 2008 y,l, harcamalar, Say, tay denetimine tabi tutulmu ve toplam 27 madde olarak sorgu düzenlenmiştir.

Söz konusu sorgu maddeleri de erlendirilerek; 23 madde için savunma yapılm, , kalan 4 maddenin tahsil edilmesine karar verilerek 3 maddenin tahsilat, tamamlanm, t,r.

## B- Performans Bilgileri

### 1- Faaliyet ve Proje Bilgileri

#### 1.1.Faaliyet Bilgileri

1.1.1.Ulusal ve Uluslararası, Bilimsel Toplantı, Sayısı, (Üniversitemiz Öğretim Üyesi veya İdari Personel Tarafından Düzenlenen)								
FAAL YET TÜRÜ	Fakülte	Enstitü	Y.Okul	Meslek Y.Okulu	İdari Birimler	Rektörlü e Ba l, Birimler	Sa .Uyg.Ar. Merkezi	TOPLAM
Sempozyum ve Kongre	27	0	0	0	11	0	0	38
Konferans	55	0	1	5	4	0	0	65
Panel	40	0	0	0	2	0	0	42
E itim Semineri	26	0	0	12	3	0	0	41
Seminer	63	0	1	3	3	0	0	70
Açık Oturum	0	0	0	0	0	0	0	0
Söyle i	5	0	0	0	0	0	0	5
Tiyatro	2	0	1	1	4	0	0	8
Konser	1	0	1	3	3	0	0	8
Sergi	4	0	0	3	0	0	0	7
Turnuva	2	0	1	0	0	0	0	3
Teknik Gezi	40	0	0	12	0	0	0	52
<b>Toplam</b>	<b>265</b>	<b>0</b>	<b>5</b>	<b>39</b>	<b>30</b>	<b>0</b>	<b>0</b>	<b>339</b>

**1.1.2.Ulusal ve Uluslararası, Bilimsel Toplantılara Katılan Sayı,***(Diğer Üniversite ve Kuruluşlar Tarafından Düzenlenen toplantılara Öğretim Elemanı/İdari Personel katılımı)*

FAAL YET TÜRÜ	Fakülte	Enstitü	Y.Okul	Meslek Y.Okulu	İdari Birimler	TOPLAM
<b>Sempozyum ve Kongre</b>	1.150	9	5	3	0	1167
<b>Konferans</b>	108	11	9	0	0	128
<b>Panel</b>	123	0	1	0	0	124
<b>Eğitim Semineri</b>	107	0	0	0	12	119
<b>Seminer</b>	40	0	2	0	0	42
<b>Açık Oturum</b>	2	0	0	0	0	2
<b>Söyleşi</b>	1	0	0	0	0	1
<b>Tiyatro</b>	0	0	0	1	0	1
<b>Konser</b>	0	0	0	0	0	0
<b>Sergi</b>	18	0	0	0	0	18
<b>Turnuva</b>	3	0	0	0	0	3
<b>Teknik Gezi</b>	49	0	0	0	0	49
<b>Toplam</b>	<b>1.601</b>	<b>20</b>	<b>17</b>	<b>4</b>	<b>12</b>	<b>1654</b>

**1.1.3.Öğrenciye ve Personele Sunulan Barınma, Yemek ve Sağlık Hizmetleri**

	Barınma Hizmeti		Yemek Hizmetleri	Sağlık Hizmetleri
	Barınma Hizmetinden Yararlanan Kişi Sayısı, (*)	Ortalama Barınma Hizmeti Süresi/Gün	Yemek Hizmetinden Yararlanan Sayısı,	Mediko Sağlık Hizmetinden Yararlananların Sayısı,
Öğrenci	87	10 ay	3.113	8.530
Personel			172	9.511
<b>Toplam</b>	<b>87</b>	<b>10 ay</b>	<b>3.285</b>	<b>18.041</b>

(\*)Barınma hizmeti sayısı, sadece Üniversitemize ait Sürmene Muammer Dereli Yurdu için verilmiştir.

## 1.2.Yayınlarla İlgili Faaliyet Bilgileri

### 1.2.1. İndekslere Giren Hakemli Dergilerde Yapılan Yayınlar

YAYIN TÜRÜ	SAYISI
Uluslar arası, Makale	564
Ulusal Makale	302
Uluslar arası, Bildiri	434
Ulusal Bildiri	547
Kitap	72

### 1.2.2.Editörlük ve Hakemlik Yapan Öğretim Üyesi Sayısı

B R MLER	Editörlük Yapan Öğretim Üyesi Sayısı,	Hakemlik Yapan Öğretim Üyesi Sayısı,	Hakemli İ Yapılan Dergi Sayısı,
Mühendislik Fakültesi	10	70	190
Mimarlık Fakültesi	1	9	2
Fen Edebiyat Fakültesi	5	112	127
Orman Fakültesi	-	55	214
Tıp Fakültesi	28	16	64
İktisadi ve İdari Bil.Fak.	1	19	54
Fatih Eğitim Fakültesi	2	20	57
Sürmene Deniz Bil.Fak.	5	23	5
Diş Hekimliği Fakültesi	-	13	3
İletişim Fakültesi	-	1	1
Sağlık Yüksekokulu	-	4	2
<b>TOPLAM</b>	<b>52</b>	<b>342</b>	<b>719</b>

## 1.2.3. Yayın Sayılarına Göre Dağılımı,

B R MLER	SCIexpanded	SCI	SSCI	AHCI	ULAKBIM SBVT	ECONOL T-JEL
Mühendislik Fakültesi	66	43				
Mimarlık Fakültesi	9					
Fen Edebiyat Fakültesi	20	146	1			
Orman Fakültesi	47	73		2		
Tıp Fakültesi	7					
İktisadi ve İdari Bil.Fak.			2		1	2
Fatih Etilim Fakültesi	11	2				
Sürmene Deniz Bil.Fak.	15	2				
İletişim Fakültesi	1			1		
Sağlık Yüksekokulu	2	2				
<b>TOPLAM</b>	<b>178</b>	<b>268</b>	<b>3</b>	<b>3</b>	<b>1</b>	<b>2</b>

## 1.3. Üniversiteler Arasında Yapılan İlişkiler

## 1.3.1. Uluslararası Değişim Programları, Çerçevesinde Yabancı Ülkeye Giden ve Yabancı Ülkelerden Gelen Öğrenci Sayısı,

Uluslararası Değişim Programları, Çerçevesinde Yabancı Ülkeye Giden Öğrenci Sayısı,				
Programın Adı,	Gidilen Üniversite	Gidilen Ülke	Öğrenci Sayısı,	Bölümü
ERASMUS	Tei Ipirou / Tei of Epirus	Yunanistan	4	Balçık, İktisadi ve Sosyal Müh.
ERASMUS	Turku polytecnic	Finlandiya	1	Balçık, İktisadi ve Sosyal Müh.
ERASMUS	Universitatea de Vest Timisoara	Romanya	2	Beden Eğitimi ve Spor Ö r.
ERASMUS	Halmstad University	sveç	3	Bilgisayar Müh.
ERASMUS	Roskilde Universitetscenter	Danimarka	1	Bilgisayar Müh.
ERASMUS	Vaxjö University	sveç	2	Bilgisayar Müh.
ERASMUS	Vienna University Of Technology	Avusturya	2	Bilgisayar Müh.
ERASMUS	Vaxjö university	sveç	1	Bilgisayar ve Öğretim Tek. Ö r.
ERASMUS	Universität für Bodenkultur Wien	Avusturya	2	Biyoloji
ERASMUS	Universitatea de Vest Timisoara	Romanya	2	Biyoloji
ERASMUS	University College Sealand	Danimarka	2	Biyoloji Öğretmenliği
ERASMUS	Halmstad University	sveç	3	Elektrik Elektronik
ERASMUS	Högskolan Dalarna	sveç	3	Elektrik Elektronik
ERASMUS	Vilnius Pedagogical University	Litvanya	2	Fen Bilgisi Öğretmenliği
ERASMUS	Esterhazy Karoly Foiskola	Macaristan	2	G.S. Müzik Öğretmenliği
ERASMUS	Universität Ruhr	Almanya	1	İnşaat Mühendisliği

ERASMUS	Fachhochschule Coburg	Almanya	3	ç Mimarlık
ERASMUS	Università Degli Studi Di Cagliari	İtalya	4	ç Mimarlık
ERASMUS	Halmstad University	İsveç	3	İktisat
ERASMUS	Mykolo Romerio Universitetas	Litvanya	1	İktisat
ERASMUS	The Danish Business Academy	Danimarka	2	İktisat
ERASMUS	Universitatea de Vest Timisoara	Romanya	1	İktisat
ERASMUS	Högskolan Dalarna	İsveç	4	İngiliz Dili ve Edebiyat,
ERASMUS	Technische Universität Chemnitz	Almanya	5	İngiliz Dili ve Edebiyat,
ERASMUS	Università Degli Studi Di Salerno	İtalya	4	İngiliz Dili ve Edebiyat,
ERASMUS	Esterhazy Karoly Főiskola	Macaristan	2	İstatistik ve Bilgisayar Bil.
ERASMUS	Mykolo Romerio Universitetas	Litvanya	1	İletme
ERASMUS	The Danish Business Academy	Danimarka	1	İletme
ERASMUS	Vienna University of Technology	Avusturya	1	Jeodezi
ERASMUS	Eberhard Karls Universität Tübingen	Almanya	2	Jeoloji
ERASMUS	Esterhazy Karoly Főiskola	Macaristan	3	Kamu Yönetimi
ERASMUS	Universitatea de Vest Timisoara	Romanya	2	Kimya
ERASMUS	University College Sealand	Danimarka	3	Kimya Öğretmeni
ERASMUS	Vienna University Of Technology	Avusturya	2	Makina Mühendisliği
ERASMUS	Vaxjö University	İsveç	1	Matematik Öğretmeni
ERASMUS	Högskolan Dalarna	İsveç	1	Metalurji ve Malzeme
ERASMUS	Vienna University Of Technology	Avusturya	1	Metalurji ve Malzeme
ERASMUS	Fachhochschule Bochum	Almanya	3	Mimarlık
ERASMUS	Università Degli Studi Di Sassari	İtalya	2	Mimarlık
ERASMUS	University of Thessaly	Yunanistan	1	Mimarlık
ERASMUS	Vaxjö University	İsveç	1	OÖFMA
ERASMUS	Albert-Ludwigs Universität Freiburg	Almanya	2	Orman Mühendisliği
ERASMUS	Universität für Bodenkultur Wien	Avusturya	1	Orman Mühendisliği
ERASMUS	Universität für Bodenkultur Wien	Avusturya	3	Peyzaj mimarlığı,
ERASMUS	University Lillebaelt	Danimarka	2	Sınıf Öğretmeni
ERASMUS	Institut National Des Langues Et Civilisations Orientales	Fransa	2	Türk Dili ve Edebiyat,
ERASMUS	Högskolan Dalarna	İsveç	3	Uluslararası İlişkiler
ERASMUS	Mykolo Romerio Universitetas	Litvanya	2	Uluslararası İlişkiler
ERASMUS	Universitatea de Vest Timisoara	Romanya	3	Uluslararası İlişkiler
<b>TOPLAM</b>			<b>105</b>	

Uluslararası, Değişim Programları, Çerçevesinde Yabancı Ülkelerden Gelen Öğrenci Sayısı,				
Programın Adı,	Gelinen Üniversite/Ülke	Öğrenci Sayısı,	Bölümü	Açıklama
ERASMUS	Universität Für Bodenkultur Wien/AVUSTURYA	1	İnşaat Mühendisliği	
ERASMUS	Universidad Complutense De Madrid/ SPANYA	2	Şehir Bölge ve Planlama	
ERASMUS	Mykolas Romeris University/L TVANYA	2	Kamu Yönetimi.	
ERASMUS	Mykolas Romeris University/L TVANYA	2	Ekonomi	
ERASMUS	Eszterhazy Karoly College/MACARİSTAN	3	Güzel Sanatlar-Müzik	
ERASMUS	Eszterhazy Karoly College/MACARİSTAN	8	Güzel Sanatlar-Resim	
ERASMUS	Eszterhazy Karoly College/MACARİSTAN	2	Uluslararası İlişkiler	
<b>Toplam</b>		<b>20</b>		

## 1.4. Proje Bilgileri

### 1.4.1. Bilimsel Araştırma Projeleri

BİLİMSEL ARAŞTIRMA PROJELERİ					
PROJELER	2008				
	Önceki Yıllardan Devreden Proje	Yılı içinde Eklenen Proje	Toplam	Yılı içinde Tamamlanan Proje	Toplam Ödenek TL.
DPT	0	0	0	0	0,00
TÜB TAK	40	6	46	8	2.838.918,77
A.B.	7	2	9	2	364.363,71
<b>BİLİMSEL ARAŞTIRMA PROJELERİ</b>	<b>279</b>	<b>161</b>	<b>440</b>	<b>124</b>	<b>14.722.134,00</b>
<b>DİĞER</b>	<b>5</b>	<b>2</b>	<b>7</b>	<b>2</b>	<b>1.582.477,34</b>
<b>TOPLAM</b>	<b>331</b>	<b>171</b>	<b>502</b>	<b>136</b>	<b>19.507.893,82</b>

**1.4.2.Yatırım Projelerine İlişkin Bilgiler****1.4.2.1.Sektörler itibariyle Genel Yatırım Uygulama Durumu**

1.000 TL

Sektör	Proje say,s,	Proje bedeli	Program y,l, ödene i	Eklenen	Bloke	Toplam serbest ödenek	Harcama	Nakdi Gerçekleşme Oran, *
Eğitim Yüksek-Öğretim	4	82.822	22.068	16.910		38.978	33.933	% 87
Sağlık	2	4.500	3.000			2.500		
Beden Eğitimi ve Spor	1	5.100	750			750	108	% 14
Teknolojik Araştırma	1	3.017	2.585	432		3.017	3.017	% 100

\* Oran yılsonu serbest ödenek e göre belirlenmiştir.

**1.4.2.2.Yatırım Projelerinin Gerçekleşme Durumu****- EĞİTİM YÜKSEKÖĞRETİM PROJELERİ**

PROJE NO : 2009H031540  
 SEKTÖRÜ : EĞİTİM-YÜKSEKÖĞRETİM  
 PROJE ADI VE ÖZELLİKLER : Çeşitli Ünitelerin Etüd-Projesi (Etüd-Proje)  
 PROJE YERİ : TRABZON  
 PROJE BAŞLAMA-BİTİŞ YILI : 2009-2009

1.000 TL.

Proje Bedeli	2009 Yılı, Ödenek	REVİZE ÖDENEK		Harcama	Dönem Nakdi Gerçekleşme Oran, (%)	Kümülatif Harcama
		Eklenen Ödenek	Toplam Ödenek			
130	100	30	130	126	97	

**Açıklama :** Proje kapsamında Tıp Fakültesi Acil Servis ve Yoğun Bakım Binası, Eczacıbaşı Fakültesi B Blok Binası, ve Mimarlık Fakültesi İki Kat projeleri için toplam 126.000 TL harcama yapılmıştır.

PROJE NO : 1978H030020  
 SEKTÖRÜ : E T M-YÜKSEKÖ RET M  
 PROJE ADI VE ÖZELLİKLER : KAMPÜS ALTYAPISI  
 (Yol,Su, Çevre Düzenleme, Doğalgaz, Isıtma, Elektrik, Su Arıtma, Isıtma Kazan Yenileme)  
 PROJE YER : TRABZON  
 PROJE BAKIM YILI : 1978-2010

1.000 TL.

Proje Bedeli	2009 Yılı, Ödenen	REVZE ÖDENEK		Harcama	Dönem Nakdi Gerçekleşme Oran, (%)	Kümülatif Harcama
		Eklene Ödenek	Toplam Ödenek			
20.000	800	400	1.200	847	71	15.932

**Açıklama :** Alt yapı, projesi kapsamında Osman Turan Kültür ve Kongre Merkezinin çevre düzenlemesi, Kanuni Kampüs altyapı, onarım inşaatı ve Turizm Eğitim ve Uygulama Merkezinin çevre düzenlemesi için yapılmış, 800.000 TL. olan bütçeli ödeneğin kampüs altyapısına yapılacak imalatlara yetmemesi üzerine projeye 400.000 TL. ödenek ilave edilmiştir. Ödenenin 847.000 TL. si yapılan imalatlara harcanmış, t.r. Kalan miktar ihale indiriminden artmış, t.r.

PROJE NO : 2006H031850  
 SEKTÖRÜ : E T M-YÜKSEKÖ RET M  
 PROJE ADI VE ÖZELLİKLER : Derslik Merkezi Birimler  
 PROJE YER : TRABZON  
 PROJE BAKIM YILI : 2006-2011

1.000 TL.

Proje Bedeli	2009 Yılı, Ödenen	REVZE ÖDENEK		Harcama	Dönem Nakdi Gerçekleşme Oran, (%)	Kümülatif Harcama
		Eklene Ödenek	Toplam Ödenek			
41.275	6.698 (6.070)	3.650	10.348 (6.070)	9.444 (4.655)	86	22.329

**Not:** Parantez içindeki harcanan miktar Milli Piyango dairesi Genel Müdürlüğü tarafından kararlaştırılmış, t.r.

**Açıklama :** Proje kapsamında Hukuk Fakültesi inşaatı, Tıp Fakültesi Poliklinik Uygulama Binası inşaatı, Tıp Fakültesi Öğrenci ve Personel Yemekhanesi Binası inşaatına devam edilmiştir, Eczacıbaşı Fakültesi B Blok inşaatının ihalesi yapılmış, Öğrenci Yurdu ve Of Teknik Eğitim Fakültesi Binası inşaatları tamamlanmış, t.r. Ödenenin 9.444.000 TL. si özel bütçe ödeneğinden, 4.655.000 TL. Milli Piyango dairesi Genel Müdürlüğünden gelen ödenekten harcanmış, t.r.



PROJE NO : 2009H031550  
 SEKTÖRÜ : E T M-YÜKSEKÖ RET M  
 PROJE ADI VE ÖZELLİKLER : Muhtelif ler  
 ( B.Onarım + Tadilat + Makine Teçhizat Alım + Bilgisayar,  
 Donanım, Yazılım, Altyapı, Bakım Onarım + Kültür Yayın Alım + Taahhüt Alım)  
 PROJE YER : TRABZON  
 PROJE BAKIM YILI : 2009-2009

1.000 TL.

Proje Bedeli	2009 Yılı, Ödeneği	REVZE ÖDENEK		Harcama	Dönem Nakdi Gerçekleşme Oran, (%)	Kümülatif Harcama
		Eklenen Ödenek	Toplam Ödenek			
8.587	8.400	12.830	21.230	18.861	89	

**Açıklama** : Proje ödeneğine yıl içinde 12.830.000 TL. ödenek ilave edilmiştir. Bu ödeneğin 7.769.000 TL.si Büyük Onarımlar, 8.956.000 TL.si Makine Teçhizat Alımları, 1.073.000 TL.si Bilgi Teknolojileri ve 1.063.000 TL.si de Yayın Alımları için harcanmıştır. Ayrıca 1 (Bir) adet T-2 taahhüt hibe olarak alınmıştır.

PROJE NO : 1992H050210  
 SEKTÖRÜ : E T M-BEDEN E T M VE SPOR  
 PROJE ADI VE ÖZELLİKLER : Açık ve Kapalı Spor Tesisleri'nin (Tesis Modernizasyonu)  
 PROJE YER : TRABZON  
 PROJE BAKIM YILI : 1992-2009

1.000 TL.

Proje Bedeli	2009 Yılı, Ödeneği	REVZE ÖDENEK		Harcama	Dönem Nakdi Gerçekleşme Oran, (%)	Kümülatif Harcama
		Eklenen Ödenek	Toplam Ödenek			
5.100	750		750	108	14	4.350

**Açıklama** : Mevcut spor sahaları, tadilatlar yapılmıştır. Ödeneğin 108.000 TL.si harcanmıştır.

PROJE NO : 2009I000530  
 SEKTÖRÜ : SAĞLIK  
 PROJE ADI VE ÖZELLİKLER : Acil Servis-Yolun Bakım-Adli Tıp Bloku (13.712 m<sup>2</sup>)'nin inşaatı  
 PROJE YER : TRABZON  
 PROJE BAKIM YILI : 2009-2011

1.000 TL.

Proje Bedeli	2009 Yılı, Ödeneği	REVZE ÖDENEK		Harcama	Dönem Nakdi Gerçekleşme Oran, (%)	Kümülatif Harcama
		Eklenen Ödenek	Toplam Ödenek			
20.000	1.500 (1.000)		1.500 (1.000)			

**Not:** Parantez içindeki miktar Döner Sermaye işletme Gelirlerinden karşılanmıştır, öngörülmüştür.

**Açıklama :** Proje Devlet Planlama Te kilat, Müste arlı, n,n 14.12.2009 tarihi ve 4347 sayılı, yaz,s, ile revize edilerek ihaleye ç,kar,lm, t,r.

PROJE NO : 2009I000520  
SEKTÖRÜ : SA LIK  
PROJE ADI VE ÖZELL KLER : Hastane Büyük Onarım² Büyük Onarım+Tadilat  
PROJE YER : TRABZON  
PROJE BA LAMA-B T YILI : 2009-2009

1.000 TL.

Proje Bedeli	2009 Yılı, Ödene i	REV ZE ÖDENEK		Harcama	Dönem Nakdi Gerçekle me Oran, (%)	Kümülatif Harcama
		Eklenen Ödenek	Toplam Ödenek			
(500)	(500)		(500)			

**Not:** Parantez içindeki miktar Döner Sermaye letme Gelirlerinden kar ,lanmas, öngörölmü tür.

**Açıklama :** Döner Sermayeden kaynak aktar,lmad, ,ndan harcama yap,lmam, t,r.

PROJE NO : 2009K120890  
SEKTÖRÜ : TEKNOLOJİK ARA TIRMA  
PROJE ADI VE ÖZELL KLER : Rektörlük Bilimsel Ara tırma Projeleri leri Ara tırma+MakineTeçhizat  
PROJE YER : TRABZON  
PROJE BA LAMA-B T YILI : 2009-2009

1.000 TL.

Proje Bedeli	2009 Yılı, Ödene i	REV ZE ÖDENEK		Harcama	Dönem Nakdi Gerçekle me Oran, (%)	Kümülatif Harcama
		Eklenen Ödenek	Toplam Ödenek			
(3.017)	(2.585)	(432)	(3.017)	(3.017)	100	

**Not:** Parantez içindeki miktar Bilimsel Ara tırma Projeleri Yönetmeli inin 11 Maddesi gere i özel ödenek kaydedilen ödeneklerden kar ,lanacaktır.

**Açıklama :** Proje Ödene ine yılı içinde 432.000 TL. ödenek ilave edilmiştir. Ödene in tamamı, harcanmıştır.

## 2- Performans Sonuçları, Tablosu

Karadeniz Teknik Üniversitesinin kurumsal de erlendirmesini ortaya koyacak 2009 yılına ait performans göstergeleri çizelge halinde sunulmaktadır.

## KARADENİZ TEKNİK ÜNİVERSİTESİ 2009 YILI PERFORMANS GÖSTERGELERİ

### KARADENİZ TEKNİK ÜNİVERSİTESİ STRATEJİK PLANI PERFORMANS GÖSTERGELERİ HESABI VE KARILAŞTIRMA

Karadeniz Teknik Üniversitesi stratejik planı, Üniversite Senatosu ve Yönetim Kurulunun ortak toplantısıyla, ile kesinleşmiş ve 01.01. 2009 tarihi itibarıyla uygulamaya girmiş bulunmaktadır.

Stratejik Planda, Yükseköğretim Akademik Değerlendirme ve Kalite Geliştirme Komisyonu(YÖDEK) tarafından 2006 yılında kabul edilen performans göstergeleri baz alınmış ve Karadeniz Teknik Üniversitesinin kendine has göstergeleri eklenmiştir.

YÖDEK'in Nisan 2007'de yayınladığı rehberde performans göstergelerinin bir kısmında değişiklikler yapılmış ve hesaplamalara ilişkin ayrıntılar verilmiştir.

Gerek Üniversitemiz stratejik planında gerekse rehberde verilen performans göstergeleri birleştirilerek, kurumsal değerlendirilmeye ilişkin esaslar ortaya konmuştur. Yenilenen performans göstergelerinin nasıl hesaplanacağı aşağıda açıklanmaktadır.

Hesaplamalarda, ek kontenjan kayıtları yapıldıktan sonraki Kasım ayının birinci gününe ait öğrenci sayıları dikkate alınmaktadır. İnsan kaynakları, mali yapı, fiziki, sosyal vb. durum hakkındaki değerler ise YÖDEK'in talebi doğrultusunda takvim yılı(yılıba) olarak verilecektir. Örneğin, ara dönemlerde kayıt yaptıran lisansüstü öğrencileri, içinde bulunulan yılın eğitim-öğretim dönemi başındaki(Eylül) sayıları eklenecektir.

Üniversitemize bağlı, iken 2007 yılı, mart ayında Artvin Çoruh Üniversitesine bağlanan Artvin Eğitim Fakültesi ve Hopa Meslek Yüksekokulu, 2008 yılı, Mayıs ayında Gümüşhane Üniversitesine bağlanan Mühendislik Fakültesi ve Gümüşhane Meslek Yüksekokulu performans göstergeleri kuruldukları yıllardan sonra değerlendirmeye alınmamıştır. Dolayısıyla, 2009 yılı, değerleri sadece Trabzon'da bulunan Karadeniz Teknik Üniversitesine ait değerler olacaktır. Tüm performans göstergelerinin değerlendirilmesinde bu durum göz önünde bulundurulmalıdır.

Karadeniz Teknik Üniversitesi ilk Stratejik Planı,(2007-2011) 2007 yılında uygulamaya konduğundan performans göstergeleri 2007'den başlayarak karşılaştırılmaya tabi tutulmuştur.

Göstergelerin hangi birimler tarafından hesaplandığı, parantez içinde belirtilmiştir. Aşağıdaki kısaltmalar kullanılmıştır.

G: Gösterge AB: Akademik Birimler E: Enstitüler R: Rektörlük H: Hastane

Ö D: Öğrenciler Dairesi SKS: Sağlık Kültür Spor Dairesi

BAP: Bilimsel Araştırma Projeleri PD: Personel Dairesi KD: Kütüphane Dairesi B D: Bilgi

İşlem Dairesi SGD: Strateji Geliştirme Dairesi DS: Döner Sermaye D : Dış İlişkiler M :

Mali İşler Dairesi

Performans Göstergelerinin hesaplanması,

G1: Ön lisans programlar,na s,navl, veya s,navs,z geçi le yerle en tüm ö rencilerin niteli i

1.1 : Orta ö retim ba ar, puanlar,n,n ortalamas,

G1	2009
1.0	68.56

G2: Lisans programlar,na yerle en ö rencilerin niteli i

2.1 : ÖSS SAY-1 ile yerle tirilen ö rencilerin say,sal yerle tirme puanlar,n,n ortalamalar,

2.2: ÖSS SAY-2 ile yerle tirilen ö rencilerin say,sal yerle tirme puanlar,n,n ortalamalar,

2.3: ÖSS SÖZ-1 ile yerle tirilen ö rencilerin sözel yerle tirme puanlar,n,n ortalamalar,

2.4: ÖSS SÖZ-2 ile yerle tirilen ö rencilerin sözel yerle tirme puanlar,n,n ortalamalar,

2.5: ÖSS EA-1 ile yerle tirilen ö rencilerin e it a ,rl,k yerle tirme puanlar,n,n ortalamalar,

2.6: ÖSS EA-2 ile yerle tirilen ö rencilerin e it a ,rl,k yerle tirme puanlar,n,n ortalamalar,

2.7: ÖSS D L puan, ile yerle tirilen ö rencilerin dil yerle tirme puanlar,n,n ortalamalar,

2.8 ÖSS SAY-1 puan,na göre yerle tirilen ö rencilerden say,sal puan s,ralamas,nda ilk % 10duk dilime giren ö renci say,s,/toplamlar, say,sal grubundaki ö renci say,s,)\*100

2.9 ÖSS SAY-2 puan,na göre yerle tirilen ö rencilerden say,sal puan s,ralamas,nda ilk % 10duk dilime giren ö renci say,s,/toplamlar, say,sal grubundaki ö renci say,s,)\*100

2.10 ÖSS SÖZ-1 puan,na göre yerle tirilen ö rencilerden sözel puan s,ralamas,nda ilk % 10duk dilime giren ö renci say,s,/toplamlar, sözel grubundaki ö renci say,s,)\*100

2.11 ÖSS SÖZ-2 puan,na göre yerle tirilen ö rencilerden sözel puan s,ralamas,nda ilk % 10duk dilime giren ö renci say,s,/toplamlar, sözel grubundaki ö renci say,s,)\*100

2.12 ÖSS EA-1 puan,na göre yerle tirilen ö rencilerden e it a ,rl,k puan s,ralamas,nda ilk % 10duk dilime giren ö renci say,s,/toplamlar, e it a ,rl,k grubundaki ö renci say,s,)\*100

2.13 ÖSS EA-2 puan,na göre yerle tirilen ö rencilerden e it a ,rl,k puan s,ralamas,nda ilk % 10duk dilime giren ö renci say,s,/toplamlar, e it a ,rl,k grubundaki ö renci say,s,)\*100

2.14 ÖSS D L puan,na göre yerle tirilen ö rencilerden dil puan s,ralamas,nda ilk % 10duk dilime giren ö renci say,s,/toplamlar, dil grubundaki ö renci say,s,)\*100

G2	2009
2.1	323.1
2.2	289.5
2.3	333.5
2.4	313.5
2.5	330.8
2.6	292.7
2.7	317.1
2.8	1.3
2.9	14.5
2.10	4.6
2.11	62.4
2.12	6.1
2.13	15.6
2.14	0.8

### G3: Yüksek lisans programlarına kabul edilen öğrencilerin niteliği

3.1 (Sayısal programa kabul edilenler için Sayısal ALES puanları, n, n yüz üzerinden ortalaması, + lisans mezuniyet notları, n, n yüz üzerinden ortalaması,)/2

ALES, 80 üzerinden olduğu için puanlar 1.25 ile çarpılacak

4 üzerinden olan notlar 25 ile çarpılacak

3.2 (Sözel programa kabul edilenler için Sözel ALES puanları, n, n yüz üzerinden ortalaması, + lisans mezuniyet notları, n, n yüz üzerinden ortalaması,)/2

ALES, 80 üzerinden olduğu için puanlar 1.25 ile çarpılacak

4 üzerinden olan notlar 25 ile çarpılacak

3.3 (E-İTAP, programına kabul edilenler için E-İTAP, ALES puanları, n, n yüz üzerinden ortalaması, + lisans mezuniyet notları, n, n yüz üzerinden ortalaması,)/2

ALES, 80 üzerinden olduğu için puanlar 1.25 ile çarpılacak

4 üzerinden olan notlar 25 ile çarpılacak

G3	2009
3.1	75.3
3.2	73.9
3.3	75.5

### G4: Doktora programlarına kabul edilen öğrencilerin niteliği

4.1 (Sayısal programa kabul edilenler için Sayısal ALES puanları, n, n yüz üzerinden ortalaması, + lisans mezuniyet notları, n, n yüz üzerinden ortalaması, + yüksek lisans mezuniyet notları, n, n yüz üzerinden ortalaması,)/3

ALES, 80 üzerinden olduğu için puanlar 1.25 ile çarpılacak

4 üzerinden olan notlar 25 ile çarpılacak

4.2 (Sözel programa kabul edilenler için Sözel ALES puanlar,n,n yüz üzerinden ortalamas, + lisans mezuniyet notlar,n,n yüz üzerinden ortalamas,+ yüksek lisans mezuniyet notlar,n,n yüz üzerinden ortalamas,/3)

ALES, 80 üzerinden oldu u için puanlar 1.25 ile çarp,lacak  
4 üzerinden olan notlar 25 ile çarp,lacak

4.3 (E it A ,rl,kl, programa kabul edilenler için E it A ,rl,kl, ALES puanlar,n,n yüz üzerinden ortalamas, + lisans mezuniyet notlar,n,n yüz üzerinden ortalamas,+ yüksek lisans mezuniyet notlar,n,n yüz üzerinden ortalamas,/3)

ALES, 80 üzerinden oldu u için puanlar 1.25 ile çarp,lacak  
4 üzerinden olan notlar 25 ile çarp,lacak

G4	2009
4.1	81.1
4.2	80.1
4.3	83.9

#### G 5: Bütçe Ödenekleri

- 5.1. Personel giderleri
- 5.2. Sosyal güvenlik giderleri
- 5.3. Mal ve hizmet giderleri
- 5.4. Cari transfer giderleri
- 5.5. Sermaye giderleri
  - 5.5.1. E itim giderleri
  - 5.5.2. Sa lık giderleri
  - 5.5.3. Teknolojik ara tırma giderleri
  - 5.5.4. Spor giderleri
- 5.6 Toplam bütçe giderleri

G5	2009
5.1	89.614.115
5.2	11.045.907
5.3	26.024.853
5.4	6.079.410
5.5	
5.5.1	29.498.291
5.5.2	-
5.5.3	3.017.000
5.5.4	-
5.6	165.279.576

#### G 6: Ö renci ba ,na dü en ödenekler

6.1. Hazine ödene i ( leri teknoloji pay, hariç)/ Toplam ö renci say,s, (haz,rl,k s,n,f,, önlisans, lisans, lisansüstü, özel ö renci, bilimsel haz,rl,k)say,s,

6.2 Ö renci katkı, paylar, geliri (Ö renim kredisi dahil birinci ö retim, ikinci ö retim, lisansüstü ö renci, özel ö renci, yaz okulu, aç,k ö retim, uzaktan eğitim, bilimsel hazırlık, SUNY üniversite pay,)/ toplam ö renci say,s,

6.3. Özel gelirler(yurt, yemek, kira, nakit bağış, artname ve benzeri; saymanlıklara gelir kaydedilen, muhasebe kayıtlarına giren her türlü gelir) / Toplam ö renci say,s,

6.4. Döner sermaye gelirlerinin yüksekö retim kurumu pay,/ Toplam ö renci say,s,

6.5. Toplam bütçe(yukarıdakilerin toplam,)/ Toplam ö renci say,s,

G6	2009
6.1	3.181
6.2	508
6.3	277
6.4	2.627
6.5	6.593

G 7: Ö retim elemanı (prof, doç, yrd.doç, ö r.gör, okutman, ar .gör, uzman) başına düşen döner sermaye geliri(Ciro)

Döner sermaye gelirleri(İlgili değerlendirme yılı içinde muhasebeleştirilen proje, danışmanlık, deney, v.b. gelirler-KDV hariç)/ Ö retim elemanı say,s,

G7	2009
7.0	57.293

G 8: Ö retim üyesi başına düşen araştırma geliştirme gelirleri

(İlgili değerlendirme yılı içinde muhasebeleştirilen ve ilgili üniversitenin payına düşen gelir göz önüne alınacak, diğer proje ortakları, net gelirleri hesaba katılmayacaktır)

- 8.1. İleri teknoloji projeleri gelirleri/ö retim üyesi say,s,
- 8.2. Bilimsel araştırma projelerine ayrılan döner sermaye katkı, pay, gelirleri/ö retim üyesi say,s,
- 8.3. TÜB TAK proje gelirleri üniversite pay,/ö retim üyesi say,s,
- 8.4. Uluslararası, proje gelirleri üniversite pay,/ö retim üyesi say,s,
- 8.5. Diğer kamu finansal, proje ödeneği gelirleri/ö retim üyesi say,s,
- 8.6. Diğer proje gelirleri üniversite pay,/ö retim üyesi say,s,
- 8.7. Toplam araştırma geliştirme gelirleri(yukarıdakilerin toplam,)/ ö retim üyesi say,s,

G8	2009
8.1	423
8.2	7.301
8.3	2.012
8.4	1.345
8.5	1.417
8.6	-
8.7	12.498

G 9: Kadrolu idari personelin kadrolu akademik personele oranı,

Kadrolu idari personel (657 sayılı kanuna tabi olan personel ve daimi statüdeki kişiler) sayıs, / kadrolu akademik personel sayıs,

G9	2009
9.0	0.8

G 10: İdari personelin kadrolu akademik personele oranı,

İdari personelin ( kadrolu, sözleşmeli(657/4b) ve hizmet alan) sayıs, / kadrolu akademik personel sayıs,

G10	2009
10.0	1.6

G11: Kadrolu öğretim üyesi başına düşen öğrenci sayıs,

Öğrenci sayıs, / kadrolu öğretim üyesi sayıs,

G11	2009
11.0	56

G12: Kadrolu ders veren öğretim elemanı,( Öğretim üyesi, öğretim görevlisi, okutman) başına düşen öğrenci sayıs,

Öğrenci sayıs, / kadrolu ders veren öğretim elemanı sayıs,

G12	2009
12.0	38

G13: Kadrolu toplam öğretim elemanı,(öğretim üyesi, öğretim görevlisi, okutman, araştırma görevlisi, uzman) başına düşen öğrenci sayıs,

13.1 Öğrenci sayıs, / kadrolu toplam öğretim elemanı sayıs,  
(35. md ve ÖYP dahil)

13.2 Öğrenci sayıs, / kadrolu toplam öğretim elemanı sayıs,  
(35. md. ve ÖYP hariç)

G13	2009
13.1	21
13.2	22

G14: Hazırlık sınıfı öğrenci oranı,

(Hazırlık sınıfı öğrenci sayıs, / toplam öğrenci sayıs) \* 100

G14	2009
14.0	% 4.5



## G15: Ön lisans ö renci oran,

$$(\text{Ön lisans ö renci say,s./toplam ö renci say,s.}) * 100$$

G15	2009
15.0	% 20.4

## G16: Lisans ö renci oran,

$$(\text{lisans ö renci say,s./toplam ö renci say,s.}) * 100$$

G16	2009
16.0	% 71.2

## G17: Lisansüstü (yüksek lisans ve doktora) ö renci oran,

$$(\text{lisansüstü ö renci say,s./toplam ö renci say,s.}) * 100$$

G17	2009
17.0	% 8.3

## G18: Lisansüstü(yüksek lisans ve doktora) ö rencilerin lisans ö rencilerine oran,

$$\text{Lisansüstü ö renci say,s./lisans ö renci say,s.}$$

G18	2009
18.0	% 11.7

## G19: Yüksekö retim kurumunun bulundu u ilin d , ndan gelen ö rencilerin oran,

$$(\text{I d , ndan gelen ö rencilerin say,s.} / (\text{aile ikametgah adresleri il d , olanlar})) / \text{toplam ö renci say,s.}) * 100$$

G19	2009
19.0	% 80.0

## G20: Ön lisans programlar,na yerle me oran,( ÖSYMden al,n,yor)

$$(\text{Ön lisans programlar,n, kazanan ö renci say,s./ tercihleri aras,nda ilgili ön lisans programlar,na ba vuran ö renci say,s.}) * 100$$

G20	2009
20.0	% 5.7

## G21: Lisans programlar,na yerle me oran,( ÖSYMden al,n,yor)

(Lisans programlar, n, kazanan öğrenci say, s, / tercihleri aras, nda ilgili lisans programlar, na başvuran öğrenci say, s,)\*100

#### G22: Yüksek lisans programlar, na kabul edilme oran,

(yüksek lisans programlar, na kabul edilen öğrenci say, s, / yüksek lisans programlar, na başvuran öğrenci say, s,)\*100

G22	2009
22.0	% 34.9

#### G23: Doktora programlar, na kabul edilme oran,

(doktora programlar, na kabul edilen öğrenci say, s, / doktora programlar, na başvuran öğrenci say, s,)\*100

G23	2009
23.0	% 65.8

#### G24: Yabancı, uyruklu öğrencilerin oran,

- 24.1. (yabancı, uyruklu lisans öğrenci say, s, / toplam lisans öğrenci say, s,)\*100  
 24.2 (yabancı, uyruklu yüksek lisans öğrenci say, s, / toplam yüksek lisans öğrenci say, s,)\*100  
 24.3 (yabancı, uyruklu doktora öğrenci say, s, / toplam doktora öğrenci say, s,)\*100  
 24.4 (toplam yabancı, uyruklu öğrenci say, s, / toplam öğrenci say, s,)\*100

G24	2009
24.1	% 1.3
24.2	% 0.5
24.3	% 1.7
24.4	% 1.0

#### G25: Lisans programlar, nda yan dal ve çift ana dal program oran,

- 25.1 (yan dala izin veren lisans programlar, n, n say, s, / toplam lisans programlar, n, n say, s,)\*100  
 25.2 (her bir program, n izin verdiği yan dal lisans program say, lar, n, n toplam, / toplam lisans program say, s,)\*100  
 25.3 (çift ana dala izin veren lisans programlar, n, n say, s, / toplam lisans program say, s,)\*100  
 25.4 (her bir program, n izin verdiği çift ana dal program say, lar, n, n toplam, / toplam lisans programlar, n, n say, s,)\*100

G25	2009
25.1	% 42.4
25.2	% 267.8
25.3	% 42.4
25.4	% 239.0

**G26: Lisans programlar,nda yan dal ve çift ana dal programlar,na kat,lan ö renci oran,**

26.1 (yan dal lisans ö renci say,s./toplam lisans ö renci say,s,)\*100

26.2 (çift ana dal ö renci say,s./toplam lisans ö renci say,s,)\*100

G26	2009
26.1	0.26
26.2	0.14

**G27: Disiplinler aras,( lisansüstü programlardaki mevcut bölüm /anabilim/ anasanat dallar,n,n kendi aralar,nda olu turduklar, ve mevcut bölüm/ anabilim/ anasanat dallar,ndan farklı bir isim ta ,yan) lisansüstü program oran,**

27.1 (disiplinler aras, tezli lisansüstü program say,s./ toplam lisansüstü program say,s,)\*100

27.2 (disiplinler aras, tezsiz lisansüstü program say,s./ toplam lisansüstü program say,s,)\*100

27.3 (disiplinler aras, toplam lisansüstü program say,s./ toplam lisansüstü program say,s,)\*100

G27	2009
27.1	% 4.16
27.2	-
27.3	% 4.16

**G28: Birinci y,lda herhangi bir nedenle kayd, silinen ön lisans/lisans ve lisansüstü ö rencilerin oran,**

28.1 Birinci y,lda kayd, silinen haz,rl,k s,n,f, ö rencilerinin say,s./ toplam haz,rl,k s,n,f, ö rencilerinin say,s,)\*100

28.2 Birinci y,lda kayd, silinen ön lisans ö rencilerinin say,s./ toplam ön lisans ö rencilerinin say,s,)\*100

28.3 Birinci y,lda kayd, silinen lisans ö rencilerinin say,s./ toplam lisans ö rencilerinin say,s,)\*100

28.4 Birinci y,lda kayd, silinen yüksek lisans ö rencilerinin say,s./ toplam yüksek lisans ö rencilerinin say,s,)\*100

28.5 Birinci y,lda kayd, silinen doktora ö rencilerinin say,s./ toplam doktora ö rencilerinin say,s,)\*100

28.6 Birinci y,lda kayd, silinen ö renci say,s, toplam,/ toplam ö renci say,s,)\*100

G28	2009
28.1	3.46
28.2	1.62
28.3	0.85
28.4	11.9
28.5	0.87
28.6	1.72

**G29: Herhangi bir nedenle kayd, silinen(mezuniyet hariç) ön lisans/lisans ve lisansüstü öğrencilerin oran,**

29.1 (kayd, silinen hazırlık sınıflı öğrencilerinin sayı/toplam hazırlık sınıflı öğrencilerinin sayı)\*100

29.2 (kayd, silinen ön lisans öğrencilerinin sayı/toplam ön lisans öğrencilerinin sayı)\*100

29.3 (kayd, silinen lisans öğrencilerinin sayı/toplam lisans öğrencilerinin sayı)\*100

29.4 (kayd, silinen yüksek lisans öğrencilerinin sayı/toplam yüksek lisans öğrencilerinin sayı)\*100

29.5 (kayd, silinen doktora öğrencilerinin sayı/toplam doktora öğrencilerinin sayı)\*100

29.6 (kayd, silinen öğrenci sayı,(yukarıdakilerin toplam.) / toplam öğrenci sayı)\*100

G29	2009
29.1	3.5
29.2	11.4
29.3	2.7
29.4	14.9
29.5	5.7
29.6	5.3

**G30: Lisans mezunları kendi kurumlarında lisansüstü programlara kayıt olma oran,**

30.1 (kendi kurumlarında yüksek lisans programlarına kayıt olan lisans mezun sayı/toplam lisans mezun sayı)\*100

30.2 (kendi kurumlarında doktora programlarına kayıt olan yüksek lisans mezun sayı/toplam yüksek lisans mezun sayı)\*100

G30	2009
30.1	11.8
30.2	45.2

**G31: Mezunların ortalama mezuniyet oran, (rapor, askerlik v.b. yasal izin süreleri ile yaz okulu ve hazırlık süreleri hesaplamaya katılmayacaktır.)**

31.1 Ön lisans programlarında mezun olan öğrencilerin ortalama ön lisans mezuniyet süresi/ Ön lisans programları normal mezuniyet süresi

31.2 Lisans programlarında mezun olan öğrencilerin ortalama lisans mezuniyet süresi/ lisans programları normal mezuniyet süresi

31.3 Yüksek lisans programlarında mezun olan öğrencilerin ortalama yüksek lisans mezuniyet süresi/ yüksek lisans programları normal mezuniyet süresi

31.4 Doktora programlarında mezun olan öğrencilerin ortalama doktora mezuniyet süresi/ doktora programları normal mezuniyet süresi

G31	2009
-----	------

31.1	1.65
31.2	1.26
31.3	1.62
31.4	1.56

G32: Normal sürede mezun olan öğrenci oranı, (rapor, askerlik v.b. yasal izin süreleri ile yaz okulu ve hazırlık süreleri hesaplamaya katılmayacaktır)

32.1 (normal süre içinde mezun olan ön lisans öğrenci sayısı, / normal süre içinde mezun olan, gereken ön lisans öğrenci sayısı)\*100

32.2 (normal süre içinde mezun olan lisans öğrenci sayısı, / normal süre içinde mezun olan, gereken lisans öğrenci sayısı)\*100

32.3 (normal süre içinde mezun olan yüksek lisans öğrenci sayısı, / normal süre içinde mezun olan, gereken yüksek lisans öğrenci sayısı)\*100

32.4 (normal süre içinde mezun olan doktora öğrenci sayısı, / normal süre içinde mezun olan, gereken doktora öğrenci sayısı)\*100

32.5 (normal süre içinde mezun olan öğrenci sayısı, toplam, / normal süre içinde mezun olan, gereken öğrenci sayısı, toplam)\*100

G32	2009
32.1	41.1
32.2	64.8
32.3	20.9
32.4	10.2
32.5	55.6

G33: Mezuniyet oranı,

33.1 (mezun olan ön lisans öğrencilerin sayısı, / toplam ön lisans öğrenci sayısı)\*100

33.2 (mezun olan lisans öğrencilerin sayısı, / toplam lisans öğrenci sayısı)\*100

33.3 (mezun olan yüksek lisans öğrencilerin sayısı, / toplam yüksek lisans öğrenci sayısı)\*100

33.4 (mezun olan doktora öğrencilerin sayısı, / toplam doktora öğrenci sayısı)\*100

33.5 (mezun olan toplam öğrenci sayısı, / toplam öğrenci sayısı)\*100

G33	2009
33.1	18.3
33.2	16.1
33.3	25.0
33.4	10.6
33.5	17.0

G34: Mezunların mezuniyet not ortalaması, (400lük sistem üzerinden hesaplanacak, 1000lük sistem üzerinden verilen notlar 25'e bölünecektir.)

34.1 Ön lisans mezunların mezuniyet notları, ortalamaları, toplam, / mezun olan ön lisans öğrencilerin sayısı,

34.2 Lisans mezunlar,n,n mezuniyet notlar,n,n ortalamalar,n,n toplam,/ mezun olan lisans ö rencilerin say,s,

34.3 Yüksek lisans mezunlar,n,n mezuniyet notlar,n,n ortalamalar,n,n toplam,/ mezun olan yüksek lisans ö rencilerin say,s,

34.4 Doktora mezunlar,n,n mezuniyet notlar,n,n ortalamalar,n,n toplam,/ mezun olan doktora ö rencilerin say,s,

34.5 Mezunlar,n mezuniyet notlar,n,n ortalamalar,n,n toplam,/ mezun olan ö rencilerin say,s,

G34	2009
34.1	2.61
34.2	2.64
34.3	3.52
34.4	3.73
34.5	2.69

G35: De erlendirme y,l,n,n bir önceki y,l,nda mezun olan ö rencilerin de erlendirme y,l, içerisinde i e yerle me oran,

35.1 (de erlendirme y,l, içinde i e yerle en bir önceki y,l,n ön lisans mezun say,s,/ de erlendirme y,l,n,n bir önceki y,l,nda mezun olan toplam ön lisans ö renci say,s,)\*100

35.2 (de erlendirme y,l, içinde i e yerle en bir önceki y,l,n lisans mezun say,s,/ de erlendirme y,l,n,n bir önceki y,l,nda mezun olan toplam lisans ö renci say,s,)\*100

35.3 (de erlendirme y,l, içinde i e yerle en bir önceki y,l,n yüksek lisans mezun say,s,/ de erlendirme y,l,n,n bir önceki y,l,nda mezun olan toplam yüksek lisans ö renci say,s,)\*100

35.4 (de erlendirme y,l, içinde i e yerle en bir önceki y,l,n doktora mezun say,s,/ de erlendirme y,l,n,n bir önceki y,l,nda mezun olan toplam doktora ö renci say,s,)\*100

35.5 (de erlendirme y,l, içinde i e yerle en bir önceki y,l,n mezun say,s,/ de erlendirme y,l,n,n bir önceki y,l,nda mezun olan toplam ö renci say,s,)\*100

G35	2009
35.1	28
35.2	59
35.3	75
35.4	86
35.5	66

G36: Ö renci konseyleri seçimlerine kat,l,m oran,

36.1 (Bölüm/program/anabilim dal,/ana sanat dal, ö renci temsilcisinin seçildi i turda seçime kat,lan ö renci say,s,/ ilgili birimlerdeki toplam ö renci say,s,)\*100

36.2 (fakülte/yüksek okul/konservatuvar/meslek yüksekokulu/enstitü ö renci temsilcisinin seçiminde ilgili birimde seçime kat,lan bölüm/program/anabilim dal,/ana sanat dal, ö renci temsilci say,s,/ ilgili birimlerdeki toplam bölüm/program/anabilim dal,/anasanat dal, ö renci temsilcisi say,s,)\*100

36.3 ( Ö renci Konseyi Yönetim Kurulu seçimlerinde seçime kat,lan Genel Kurul üyelerinin say,s,/ Ö renci Konseyi Genel Kurul üyelerinin toplam say,s,)\*100

G36	2009
36.1	49
36.2	95
36.3	54

**G37: Uluslararası, ö renci de i im programlar,na kat,lma oran,**

37.1 (lisans programlar,na gelen yabanc, uyruklu ö renci say,s,/toplam lisans ö renci say,s,)\*100

37.2 yüksek lisans programlar,na gelen yabanc, uyruklu ö renci say,s,/toplam yüksek lisans ö renci say,s,)\*100

37.3 (doktora programlar,na gelen yabanc, uyruklu ö renci say,s,/toplam doktora ö renci say,s,)\*100

37.4 (lisans, yüksek lisans ve doktora programlar,na gelen yabanc, uyruklu ö renci say,lar, toplam,/toplam lisans, yüksek lisans ve doktora ö renci say,lar,)\*100

37.5 (lisans programlar,na giden ö renci say,s,/toplam lisans ö renci say,s,)\*100

37.6 (yüksek lisans programlar,na giden ö renci say,s,/toplam yüksek lisans ö renci say,s,)\*100

37.7 (doktora programlar,na giden ö renci say,s,/ toplam doktora ö renci say,s,)\*100

37.8 ( lisans, yüksek lisans ve doktora programlar,na giden ö renci say,lar, toplam,/toplam lisans, yüksek lisans ve doktora ö renci say,lar,)\*100

G37	2009
37.1	0.06
37.2	-
37.3	-
37.4	0.06
37.5	0.19
37.6	0.57
37.7	1.73
37.8	0.26

**G38: S,n,flar,n( ubelerin) ortalama ö renci say,s,**

38.1 Haz,rl,k okulu ö renci say,s,/haz,rl,k okulu s,n,flar,n,n( ubelerinin) say,s,

38.2 Ön lisans ö renci say,s,/ ön lisans s,n,flar,n,n( ubelerinin) say,s,

38.3 Lisans ö renci say,s,/lisans s,n,flar,n,n( ubelerinin) say,s,

38.4 Toplam ö renci say,s,/toplam s,n,f( ube) say,s,

G38	2009
38.1	31
38.2	69
38.3	72
38.4	70

**G39: Program ba ,na ortalama ders say,s,**

39.1 Mezun olmak için ön lisans programlarında alınması gereken ders sayı, toplam, ön lisans program sayı,

39.2 Mezun olmak için lisans programlarında alınması gereken ders sayı, toplam, lisans program sayı,

39.3 Mezun olmak için tezli yüksek lisans programlarında alınması gereken ders sayı, toplam, tezli yüksek lisans program sayı,

39.4 Mezun olmak için tezsiz yüksek lisans programlarında alınması gereken ders sayı, toplam, tezsiz yüksek lisans program sayı,

39.5 Mezun olmak için doktora programlarında alınması gereken ders sayı, toplam, doktora program sayı,

G39	2009
39.1	36
39.2	53
39.3	13
39.4	14
39.5	10

G40: Program başına ortalama haftalık ders saati sayı,

40.1 Ön lisans programlarında haftalık ders saati sayı, (ders, uygulama ve laboratuvar) toplam, ön lisans program sayı,

40.2 Lisans programlarında haftalık ders saati sayı, (ders, uygulama ve laboratuvar) toplam, lisans program sayı,

40.3 Yüksek lisans programlarında haftalık ders saati sayı, (ders, uygulama ve laboratuvar) toplam, yüksek lisans program sayı,

40.4 Doktora programlarında haftalık ders saati sayı, (ders, uygulama ve laboratuvar) toplam, doktora program sayı,

G40	2009
40.1	75
40.2	175
40.3	65
40.4	60

G41: Seçmeli derslerin oranı,

41.1 (Ön lisans programlarında açılan seçmeli derslerin sayı, ön lisans programlarında toplam ders sayı,)\*100

41.2 (lisans programlarında açılan seçmeli derslerin sayı, lisans programlarında toplam ders sayı,)\*100

41.3 (yüksek lisans programlarında açılan seçmeli derslerin sayı, yüksek lisans programlarında toplam ders sayı,)\*100

41.4 (doktora programlarında açılan seçmeli derslerin sayı, doktora programlarında toplam ders sayı,)\*100

41.5 (ön lisans programlarında mezun olmak için alınması gereken seçmeli ders sayı, ön lisans programlarında mezun olmak için alınması gereken toplam ders sayı,)\*100



41.6 (lisans programlar,nda mezun olmak için al,nmas, gereken seçmeli ders say,s,/ lisans programlar,nda mezun olmak için al,nmas, gereken toplam ders say,s,)\*100

41.7 (yüksek lisans programlar,nda mezun olmak için al,nmas, gereken seçmeli ders say,s,/yüksek lisans programlar,nda mezun olmak için al,nmas, gereken toplam ders say,s,)\*100

41.8 (doktora programlar,nda mezun olmak için al,nmas, gereken seçmeli ders say,s,/doktora programlar,nda mezun olmak için al,nmas, gereken toplam ders say,s,)\*100

G41	2009
41.1	10
41.2	29
41.3	6
41.4	8
41.5	13
41.6	11
41.7	5
41.8	4

#### G42: Yeni aç,lan ders oran,

42.1 (Ön lisans programlar,nda yeni aç,lan ders say,s,/ ön lisans programlar,nda aç,lan(kay,t olunan) toplam ders say,s,)\*100

42.2 ( lisans programlar,nda yeni aç,lan ders say,s,/ lisans programlar,nda aç,lan (kay,t olunan) toplam ders say,s,)\*100

42.3 (Yüksek lisans programlar,nda yeni aç,lan ders say,s,/ yüksek lisans programlar,nda aç,lan(kay,t olunan) toplam ders say,s,)\*100

42.4 (doktora programlar,nda yeni aç,lan ders say,s,/ doktora programlar,nda aç,lan(kay,t olunan) toplam ders say,s, )\*100

G42	2009
42.1	0.6
42.2	6.0
42.3	11.0
42.4	4.0

#### G43: Ders veren ö retim eleman, ba ,na dü en haftal,k ortalama ders saati (ön lisans, lisans, lisansüstü programlar,n,n tamam,nda)

43.1 Ders veren kadro lu ö retim elemanlar,n,n verdi i haftal,k ders saati say,s,n,n iki dönemlik ortalamas,(uygulama, laboratuar ve tez dan, manl, , hariç) / ders veren tam zamanl, ö retim elemanlar,n,n say,s,

43.2 Ders veren kadro lu ö retim elemanlar,n,n verdi i haftal,k ders saati say,s,n,n iki dönemlik ortalamas,(uygulama, laboratuar ve tez dan, manl, , dahil) / ders veren tam zamanl, ö retim elemanlar,n,n say,s,

43.3 Ders veren kadro lu ve ek zamanl, ö retim elemanlar,n,n verdi i haftal,k ders saati say,s,n,n iki dönemlik ortalamas, (uygulama, laboratuar ve tez dan, manl, , hariç)/ ders veren kadro lu ve ek zamanl, ö retim elemanlar,n,n say,s,

43.4 Ders veren kadrolu ve ek zamanlı, ö retim elemanları, n, n verdi i haftalık ders saati say, s, n, n iki dönemlik ortalaması, (uygulama, laboratuvar ve tez dan, manlı, , dahil)/ ders veren kadrolu ve tam zamanlı, ö retim elemanları, n, n say, s,

G43	2009
43.1	18.2
43.2	19.5
43.3	15.1
43.4	17.6

G44: Ö retim üyesi başına tamamlanan tez say, s,

44.1 Tamamlanan yüksek lisans tez say, s, / ö retim üyesi say, s,

44.2 Tamamlanan doktora tez say, s, / ö retim üyesi say, s,

44.3 Tamamlanan tez (yüksek lisans ve doktora) say, s, / ö retim üyesi say, s,

44.4 Tamamlanmış, ihtisas tez say, s, / ö retim üyesi say, s,

44.5 Tamamlanmış, tez (yüksek lisans, doktora ve ihtisas) say, s, / ö retim üyesi say, s,

G44	2009
44.1	0.40
44.2	0.12
44.3	0.50
44.4	0.70
44.5	0.40

G45: Uzmanların ihtisas tezi süresi

Uzmanların ortalama ihtisas tezi süresi

G45	2009
45.0	4 y, 1

G46: Uzmanlıkta ilişiği kesilen öğrenci say, s, oran,

(ilişiği kesilen öğrenci say, s, / toplam ihtisas yapan öğrenci say, s,) \* 100

G46	2009
46.0	14.3

G47: Değerlendirme yılında içinde ihtisas alan öğrenci say, s,

(ihtisas tezini tamamlayan öğrenci say, s, / toplam ihtisas yapan öğrenci say, s,) \* 100

G47	2009
47.0	17.2

G48: Yıllık öğrenci hareketliliği

48.1 Yeni kayıt olan ön lisans öğrenci say, s, a) örgün eğitim b) ikinci eğitim

48.2 Yeni kayıt olan lisans öğrenci say, s, a) örgün eğitim b) ikinci eğitim

48.3 Yeni kayıt yaptıran hazırlık sınıfı öğrenci say, s,

- 48.4 Yeni kayıtlı olan yüksek lisans öğrenci sayısı,  
 48.5 Yeni kayıtlı olan doktora öğrenci sayısı,  
 48.6 Yeni kayıtlı olan öğrenci sayısı, toplam,  
 48.7 (Yeni kayıtlı olan öğrenci sayısı/toplam öğrenci sayısı)\*100  
 48.8 Yatay geçiş ile gelen öğrenci sayısı,  
 48.9 Yatay geçiş ile giden öğrenci sayısı,  
 48.10 Dikey geçiş ile kayıtlı yaptıran öğrenci sayısı,

G48	2009
48.1	a) 2053 b) 1076
48.2	a) 4844 b) 3306
48.3	1830
48.4	1368
48.5	201
48.6	12848
48.7	31
48.8	199
48.9	117
48.10	148

**G49: 35. madde kapsamında görev yapan ara tırmacı görevlisi sayısı,**

- 49.1 35. madde uyarınca görev yapan toplam ara tırmacı görevlisi sayısı,  
 49.2 35. madde uyarınca başka üniversitede görev yapan ara tırmacı görevlisi sayısı,

G49	2009
49.1	52
49.2	46

**G50: Akredite olmuş program sayısı,**

- 50.1 Akredite olmuş bölüm sayısı,  
 50.2 Akreditasyona başvurmuş bölüm sayısı,

G50	2009
50.1	3
50.2	6

**G51: Diploma eki almış öğrenci sayısı,**

- Değerlendirme yılı içinde diploma eki almış öğrenci sayısı,

G51	2009
51.0	166

**G52: Pedagojik formasyonlu öğretim üyesi sayısı,**

- 52.1 (Pedagojik formasyon sertifikası almış öğretim üyesi sayısı/ toplam öğretim üyesi sayısı)\*100

52.2 (Pedagojik formasyonlu ders alm, ö retim üyesi say,s,/ toplam ö retim üyesi say,s,)\*100

G52	2009
52.1	22
52.2	37

G53: De erlendirme y,l içinde emekli olan veya ayr,lan eleman say,s,

53.1 Emekli olan veya ayr,lan idari personel say,s,(memur ve i ç i dahil)

53.2 e yerle en idari personel say,s,(memur ve i ç i dahil)

53.3 Emekli olan veya ayr,lan ö retim üyesi say,s,

53.4 e yerle en ö retim üyesi say,s,

53.5 Emekli olan veya ayr,lan ö retim eleman, say,s,

53.6 e yerle en ö retim eleman, say,s,

G53	2009
53.1	61
53.2	131
53.3	21
53.4	70
53.5	128
53.6	234

G54: Üniversitenin kuruldu u il d ,ndan gelen akademik elemanlar,n oran,

54.1 Trabzon d ,ndan gelen ö retim üyesi say,s, / toplam ö retim üyesi say,s,

54.2 Trabzon d ,ndan gelen ö retim elemanlar,n,n say,s, / toplam ö retim elemanlar, say,s,

G54	2009
54.1	0.5
54.2	0.5

G55: Lisansüstü e itimini ba ka üniversitede yapm, ö retim üyesi oran,

55.1 Yüksek lisans e itimini ba ka üniversitede(yurt iç i) yapm, ö retim üyesi say,s,/ toplam ö retim üyesi say,s,

55.2 Doktora e itimini ba ka üniversitede(yurt iç i) yapm, ö retim üyesi say,s,/ toplam ö retim üyesi say,s,

55.3 Yüksek lisans e itimini yurt d ,nda yapm, ö retim üyesi say,s,/ toplam ö retim üyesi say,s,

55.4 Doktora e itimini yurt d ,nda yapm, ö retim üyesi say,s,/ toplam ö retim üyesi say,s,

G55	2009
55.1	0.13
55.2	0.29
55.3	0.06
55.4	0.11

G56: Ö retim üyesi ba ,na dü en de erlendirme y,l, içinde bas,lm, tam metin yay,n (SCI-expanded, SCI, SSCI ve AHCI) say,s,

Tam metin yay,n say,s,(SCI-expanded, SCI, SSCI ve AHCI)/Ö retim üyesi say,s,

G56	2009
56.0	0.60

G57: Bilimsel toplant,larda sunulan bildiri oran,

57.1 (Yurt içinde sunulan poster bildiri say,s./ toplam bildiri say,s,)\*100

57.2 (Yurt içinde sunulan sözlü bildiri say,s./toplam bildiri say,s,)\*100

57.3 (Yurt içinde sunulan toplam bildiri say,s./toplam ö retim eleman, say,s,)\*100

57.4 (Yurt içinde sunulan toplam bildiri say,s./toplam ö retim üyesi say,s,)\*100

57.5 (Yurt d, ,nda sunulan poster bildiri say,s./ toplam bildiri say,s,)\*100

57.6 (Yurt d, ,nda sunulan sözlü bildiri say,s./ toplam bildiri say,s,)\*100

57.7 (Yurt d, ,nda sunulan toplam bildiri say,s./toplam ö retim eleman, say,s,)\*100

57.8 (Yurt d, ,nda sunulan toplam bildiri say,s./toplam ö retim üyesi say,s,)\*100

G57	2009
57.1	9
57.2	15
57.3	21
57.4	69
57.5	5
57.6	37
57.7	19
57.8	53

G58: Ö retim üyesi ba ,na dü en toplam yay,n ve bilimsel faaliyetlerin (makale, kongre, konferans bildirimleri, sergi, konser, performans vb) say,s,

Toplam yay,n ve bilimsel faaliyet say,s./ö retim üyesi say,s,

G58	2009
58.0	3.8

G59: Ö retim üyesi ba ,na dü en at,f say,s,

Doçentlikte geçerli indeksli dergilerde yer alan toplam at,f say,s./ ö retim üyesi say,s,

G59	2009
59.0	1.2

G60: Ö retim üyesi ba ,na dü en bilimsel ve sanatsal ödül say,s,

60.1 Kazan,lan bilimsel ve sanatsal ödül say,s, (yay,n te vik ödülleri hariç) / ö retim üyesi say,s,

60.2 Kazan,lan bilimsel ve sanatsal ödül say,s,( yay,n te vik ödülleri dahil) / ö retim üyesi say,s,

G60	2009
60.1	0.01
60.2	0.01

G61: Al,nan patent say,s, (faydal, model endüstriyel tasar,m tescili dahil)

G61	2009
61.0	0.001

G62: Ö retim üyesi başına düşen hakemlik sayı,

Dergilerde yapılan hakemlik sayı/ö retim üyesi sayı,

G62	2009
62.0	0.09

G63: Editörlük yapan ö retim üyesi oran,

(Editörlük yapan ö retim üyesi sayı/toplam ö retim üyesi)\*100

G63	2009
63.0	0.09

G64: Hakemli dergilerde editorial board üyesi i yapan ö retim üyesi oran,

(Ulusal ve uluslararası hakemli dergilerdeki editorial board üyesi i yapan ö retim üyesi sayı/toplam ö retim üyesi)\*100

G64	2009
64.0	0.09

G65: Kurum tarafından düzenlenen ulusal ve uluslararası bilimsel kongre, sempozyum, konferans, panel, seminer v.b faaliyetlerin sayı,(

G65	2009
65.0	81

G66: Ö retim üyesi başına düşen DPT, TÜB TAK ve diğer kamu finansal projelerin sayı,(değerlendirme yılı içinde tamamlanan)

66.1 Ö retim üyesi başına düşen DPT, TÜB TAK ve diğer kamu finansal projelerin sayı,(değerlendirme yılı içinde tamamlanan)/ö retim üyesi sayı,

66.2 Ö retim üyesi başına düşen kurum içi destekli proje sayı/ö retim üyesi sayı,

66.3 Ö retim üyesi başına düşen sanayi destekli proje sayı/ Ö retim üyesi sayı,

66.4 Ö retim üyesi başına düşen uluslararası ortaklı veya destekli proje sayı,(değerlendirme yılı içinde tamamlanan) / ö retim üyesi sayı,

66.5 Ö retim üyesi başına düşen toplam proje sayı/ö retim üyesi sayı,

G66	2009
66.1	0.25
66.2	0.57
66.3	0.04
66.4	0.02
66.5	0.45

G67: Ö retim üyesi başına düşen hasta sayı,

67.1 Farabi hastanesinde hizmet verilen yıllık hasta sayı/ö retim üyesi sayı,

67.2 Di Hekimli i Fakültesinde hizmet verilen hasta say,s,/ ö retim üyesi say,s,

G67	2009
67.1	1974
67.2	2705

G68: Ö retim üyesi ba ,na dü en ameliyat say,s,

Farabi hastanesinde yap,lan y,ll,k ameliyat say,s,/ ö retim üyesi say,s,

G68	2009
68.0	214

G69: Ö renci ba ,na dü en derslik alan,

69.1 Ön lisans s,n,flar,ndaki toplam derslik alan,/ön lisans ö renci say,s,

69.2 Lisans s,n,flar,ndaki toplam derslik alan,/lisans ö renci say,s,

69.3 Lisansüstü s,n,flar,ndaki toplam derslik alan,/ lisansüstü ö renci say,s,

69.4 Toplam derslik alan,/toplam ö renci say,s,

G69	2009
69.1	0.6
69.2	1.5
69.3	2.4
69.4	1.9

G70: Ö renci ba ,na dü en ö renci kullan,m,na aç,k bilgisayar say,s,

70.1 Ön lisans programlar,nda ö renci kullan,m,na aç,k bilgisayar say,s, / ön lisans programlar,ndaki ö renci say,s,

70.2 lisans programlar,nda ö renci kullan,m,na aç,k bilgisayar say,s, / lisans programlar,ndaki ö renci say,s,

70.3 Ö renci kullan,m,na aç,k toplam bilgisayar say,s, / toplam ö renci say,s,

G70	2009
70.1	0.10
70.2	0.16
70.3	0.15

G71: Ö renci ba ,na dü en laboratuarlar alan,

71.1 Ön lisans programlar,ndaki laboratuar alan,/ön lisans ö renci say,s,

71.2 Lisans ve lisansüstü programlar,ndaki laboratuar alan,/ lisans ve lisansüstü programlardaki ö renci say,s,

71.3 Toplam laboratuar alan,/ toplam ö renci say,s,

G71	2009
71.1	0.38
71.2	2.53
71.3	1.42

G72: Akredite olmu laboratuvar say,s,

G72	2009
72.0	0.9

G73: Kütüphanede takip edilen bas,l, ve veri tabanlar, ile ula ,labilen tam metin elektronik periyodik dergi say,s,

73.1 De erlendirme y,l, içinde abone olunan veri taban, say,s,  
73.2 De erlendirme y,l, içinde abone olunan bas,l, dergi say,s,  
73.3 De erlendirme y,l, içinde ula ,labilen tam metin elektronik dergi say,s,

G73	2009
73.1	57
73.2	215
73.3	55.900

G74: Ö renci ba ,na dü en Üniversite kütüphanesindeki kitap say,s,

74.1 Üniversite kütüphanesindeki bas,l, kitap say,s,/ ö renci say,s,  
74.2 De erlendirme y,l, içinde abone olunan elektronik kitap say,s,/ ö renci say,s,  
74.3 Üniversite kütüphanesindeki basl, ve elektronik toplam kitap say,s,/ö renci say,s,

G74	2009
74.1	2.57
74.2	1.38
74.3	3.952

G75: Kütüphanenin haftal,k ortalama hizmet süresi

G75	2009
75.0	81 saat

G76: Kütüphanede kullan,ma aç,k bilgisayar say,s,

G76	2009
76.0	65

G77: Kütüphanedeki okuma salonu kapasitesi

G77	2009
77.0	6.140 m <sup>2</sup>

G78: Web ana sayfas,n,n ald, , y,ll,k ziyaretçi say,s,

G78	2009
78.0	12.421.000



G79: Maksimum internet bağlantı kapasitesi

G79	2009
79.0	100 Mbps

G80: Ortalama yıllık internet bağlantı kapasitesi

G80	2009
80.0	94 Mbps

G81: Ana sunucu web sitesi büyüklüğü

Web sitesi büyüklüğü sunucu üzerindeki dosyalar ve veri tabanları Gb olarak büyüklüklerinin toplamı,

G81	2009
81.0	45 GB

G82: Üniversitedeki toplam bilgisayar sayısı,

G82	2009
82.0	5345

G83: Teknolojik donanım oranı,

G83	2009
83.0	% 81

G84: Teknokentteki şirket sayısı,(R)

G84	2009
84.0	17

G85: Yemekhane hizmetlerinden yararlanan öğrenci sayısı,

(Öğrencilere sunulan yemek servisi sayısı/günlük ortalaması/toplam öğrenci sayısı)\*100

G85	2009
85.0	7.6

G86: Yemekhane hizmetlerinden yararlanan personel oranı,

(Personele sunulan yemek servisi sayısı/günlük ortalaması/ toplam personel sayısı)\*100

G86	2009
86.0	5.1

**G87: Sa 1,k hizmetlerinden yararlanan ö renci oran,**

(Ö rencilere sunulan sa 1,k hizmeti (vizite) say,s,n,n günlük ortalamas,/ toplam ö renci say,s,)\*100

G87	2009
87.0	8

**G88: Sa 1,k hizmetlerinden yararlanan personel oran,**

( Personele sunulan sa 1,k hizmeti (vizite) say,s,n,n günlük ortalamas,/ toplam ö renci say,s,)\*100

G88	2009
88.0	% 1.1

**G89: Yurt hizmetlerinden yararlanan ö renci oran,**

89.1 (Yüksekö retim Kurumunun yurtlar,nda kalan ö renci say,s,/ toplam ö renci say,s,)\*100

89.2 (Kredi ve Yurtlar Kurumunun yurtlar,nda kalan ö renci say,s,/ toplam ö renci say,s,)\*100

89.3 (Yurtlarda kalan ö renci say,s,/ toplam ö renci say,s,)\*100

G89	2009
89.1	% 0.2
89.2	% 11.4
89.3	% 11.6

**G90: Burs alan ö renci oran,**

90.1 (Yüksekö retim Kurumu taraf,ndan desteklenen(yemek, yurt vb.) ö renci say,s,/ toplam ö renci say,s,)\*100

90.2 (Kredi ve Yurtlar Kurumu taraf,ndan ö renim katk, pay, ve ö renim kredisi verilen ö renci say,s,/toplam ö renci say,s,)\*100

90.3 (Kredi ve Yurtlar Kurumu taraf,ndan kar ,l,ks,z burs verilen ö renci say,s,/toplam ö renci say,s,)\*100

90.4 (Di er kurum ve kurulu lar taraf,ndan burs verilen ö renci say,s,/ toplam ö renci say,s,)\*100

90.5 (Burs, kredi ve destek verilen ö renci say,s,/ toplam ö renci say,s, ) \*100

G90	2009
90.1	% 7.6
90.2	% 59.7
90.3	% 12.0
90.4	% 1.0
90.5	% 80.0

**G91: Yar, zamanl, çal, an ö renci oran,**

Yar, zamanl, çal, an ö renci say,s,/toplam ö renci say,s,

G91	2009
91.1	0.007

**G92: Ö renci kulüpleri say,s,**

92.1 Akademik ö renci kulübü say,s,

92.2 Sosyal kulüp say,s,

92.3 Kültürel kulüp say,s,

92.4 Sportif kulüp say,s,

92.5 Toplam kulüp say,s,

G92	2009
92.1	41
92.2	5
92.3	14
92.4	10
92.5	70

**G93: Mezunlarla ileti im**

93.1 Mezunlara yönelik dernek veya vak,f say,s,( ube dahil)

93.2 Üniversite Mezun Veri Taban,na kay,tl, mezun say,s,

93.3 Y,ll,k ileti im say,s,(ölçülebilir)

G93	2009
93.1	115
93.2	19.100
93.3	5.147

**G94: Topluma katk, amaçl, düzenlenen bilimsel, sosyal, kültürel, sanatsal etkinliklerin say,s,(58. maddede say,lanlar hariç)**

G94	2009
94.0	214

**G95: Ya am boyu ö renim kapsam,nda düzenlenen etkinliklerin say,s,**

95.1 Kurum çal, anlar, ve ö renciler için ya am boyu ö renim kapsam,nda düzenlenen etkinliklerin say,s,

95.2 Topluma yönelik ya am boyu ö renim kapsam,nda düzenlenen etkinliklerin say,s,

G95	2009
95.1	604
95.2	91

G96: Ö renci memnuniyeti(anketle belirlenip % olarak hesaplanacak)

G96	2009
96.0	68

G97: Akademik personel memnuniyeti(anketle belirlenip % olarak hesaplanacak)

G97	2009
97.0	79

G98: dari Personel memnuniyeti(anketle belirlenip % olarak hesaplanacak)

G98	2009
98.0	79

G99: Mezun memnuniyeti( anketle belirlenip % olarak hesaplanacak)

G99	2009
99.0	70

G100: Hizmet verilen kurum d , , toplum kesimlerinin memnuniyeti(anketle belirlenip % olarak hesaplanacak)

G100	2009
100.0	81

### 3.Performans Sonuçlar,n,n De erlendirilmesi

2009 y,l, performans göstergeleri 2008 y,l, de erleri ile kar ,la t,r,ld, ,nda Yüksekö retim Kurulunun ö renci kontenjanlar,n, art,rmas, performans göstergeleri üzerinde olumsuz etki yaratt, , görülmektedir. S,n,f mevcutlar, artm, , fiziksel alt yap, yetersiz kalm, , laboratuvar hizmetleri verilemez duruma gelmi tir. Bir üniversitenin gelece i ara t,rma görevlisi kadrolar, üzerine tesis edilir. Ara t,rma görevlisi kadrolar,n,n yeterli verilmeyi i bilimsel ara t,rma say,lar,n, da olumsuz yönde etkilemektedir.

Üniversitemizin ilk Performans Program, 2010 y,l, için haz,rılanm, t,r. 2010 Y,l, Performans Program,nda belirlenen performans göstergelerinin sonuçlar, 2010 Y,l, sonunda ortaya ç,kacak olup, bu konu 2010 Y,l, Faaliyet Raporunda de erlendirilebilecektir.

### 4.Performans Bilgi Sisteminin De erlendirilmesi

2005 y,l,ndan beri performans göstergeleri hesaplanmaktadır. 2007 y,l,nda Yüksekö retim Akademik De erlendirme ve Kalite Geli tirme Rehberi yeni performans göstergeleri saptam, ve Karadeniz Teknik Üniversitesi Akademik De erlendirme Kurulu(ADEK) da ayr, performans göstergeleri dikkate alarak 100 performans göstergesine ait 266 ölçütü veri taban,na yüklemi tir.

**IV- KURUMSAL KABİLİYET ve KAPASİTE NİN DEĞERLENDİRİLMESİ****A- Üstünlükler**

- ✓ Eğitim-Öğretim programı, açmaya olan duyarlılık ve derinleşmeye olan yatkınlık
- ✓ Dinamik ve rekabetçi akademik personelin çokluğu
- ✓ Çift ana dal ve yan dal uygulamaları,
- ✓ Uluslararası birliğe yatkınlık
- ✓ Mezunu olmaktan gurur duyuluyor olması,
- ✓ AB sürecinde öğrenci/öğretim elemanı, derinleşiminin sağlanması,
- ✓ Diploma ekibinin onaylanması, olması,
- ✓ Öğrenci bilgi sisteminin varlığı, ve aktif kullanılması,
- ✓ Güçlü bilim teknolojileri ve bilgisayar altyapısına sahip olmak
- ✓ Bilimsel Araştırma Biriminin güçlü bütçeye sahip olması,
- ✓ 52 yıllık üniversite birikimi ve zengin bir kurum kültürü varlığı,
- ✓ Sağlık bilimlerinin Teknik Üniversite kapsamında olması,
- ✓ Modern teknoloji ile donatılmış araştırma hastanesine sahip olunması,
- ✓ Teknokent kurulmuş olması,
- ✓ Kütüphanede zengin basılı ve elektronik kaynak varlığı,
- ✓ Üniversitelere öğrenci üyesi yetiştiriliyor olması,
- ✓ 2000 öğrenci kapasiteli İngilizce Hazırlık okulunun varlığı,
- ✓ Öğrenci kulüplerinin aktif çalışmalarını,
- ✓ Öğrencilerle yüz yüze görüşmeler ve doğrudan Rektöre ulaşma kolaylığı,
- ✓ Rektördan, manlıklarının olması,
- ✓ Çekici ve güvenli bir yerleşke ve lojman varlığı,
- ✓ Sosyal, kültürel ve sportif altyapı zenginliği
- ✓ Öğrencilere kişisel zamanlama imkanı sağlanması,
- ✓ Karadeniz Üniversitesi Güçlendirme Vakfının desteği

**B- Zayıflıklar**

- ✓ Akademik kadronun derinleşme kısmen kapalı,
- ✓ Öğretim üyesi- öğrenci diyalogundaki kısmen yetersizlikler
- ✓ Öğrenci danışmanlık hizmetlerinin yetersizliği
- ✓ Araştırma önceliklerinin ve hedeflerinin yeterince saptanmaması,

- ✓ Ö rencilerin ezberci sistem al, kanl, ,
- ✓ Yabancı dil e itiminde yeterli ba ar, ya ula , lamamas,
- ✓ Baz, akademik birimlerde ö retim üyesi azl, , nedeniyle ders yükünün fazlal, ,
- ✓ Mesleki stajlar, n etkin yap, lamay, ,
- ✓ Ara tırma görevlisi kadrosundaki yetersizlikler
- ✓ Yabancı, uyruklu ö retim eleman, azl, ,
- ✓ İdari kadrolardaki yetersizlikler
- ✓ Ö rencilerde motivasyon eksikli i
- ✓ Fakülte/yüksek okul mezun derneklerinin olmay, ,

### C- De erlendirme

Ö renci kontenjanlar, n, n a , r, art, , nedeniyle fiziki kapasitenin yetersiz kalmaktad, r. Bunu yan, nda yeterli akademik kadro verilmeyi i say, sal de erleri olumsuz etkilemi tir.

### V- ÖNER VE TEDB RLER

Üniversitelerin kaynak olu turmas, nda zorluklar ya anmaktad, r. Özellikle döner sermaye gelirlerinden yap, lan yüksek kesintiler, hem ö retim üyelerini hem de hizmeti alacaklar, n bütçelerini etkilemektedir. Üniversitelerin vak, f, dernek gibi sivil toplum kurulu lar, ile kaynak yaratmalar, te vik edilmelidir. Üniversitelere proje getiren sanayici ve i adam, na arge te vi i verilmeli veya vergi muafiyeti tan, nmal, d, r. Üniversitelerde üretilen hizmetin ucuzlat, lmas, n, n önü aç, lmal, d, r. Özellikle sa lık hizmetleri konusunda ya anan ac, mas, z rekabet ve üniversite hastanelerinde sabit fiyat uygulamas, üniversite sermayesini h, zla eritmektedir.

Üniversitelerin gelece i kaliteli ö retim üyesi yeti mekle olmaktad, r. Bunun için üniversitelere yeterli miktarda ara tırma görevlili i kadrosu verilmelidir. Doktora yapt, ran üniversitelere ve ö retim üyelerine ayr, ca ekonomik katkı sa lanmal, d, r.

Üniversiteleraras, ö renci ve ö retim eleman, de i imine olanak sa lanmas,, belli sürelerden sonra ö retim üyelerinin (profesör dahil) sabbatical hizmetlerde bulunmas, na imkan olu turulmas, ve bu tür i lemlerde ekonomik katkı, n, n esirgenmemesi Farabi program, n, olumlu yönde etkileyecektir.

Meslek yüksekokullar, na yap, lan s, navs, z geçi lerin kald, r, lmas,, ö renci aklar, n, n süreklilik arz etmesinin önlenmesi, akademik ve idari personel maa lar, n, n çok dü ük olmas,, akademisyencili in cazip olmamas, n, n önüne geçilmesi ve her eyden önemlisi ulusal bilim politikalar, ve önceliklerinin ortaya konmas, önerilmektedir.

Ek-1: Üst Yöneticinin İç Kontrol Güvence Beyanı

**İÇ KONTROL GÜVENCE BEYANI**

Üst yönetici olarak yetkim dahilinde;

Bu raporda yer alan bilgilerin güvenilir, tam ve doğru olduğunu beyan ederim.

Bu raporda açıklanan faaliyetler için bütçe ile tahsis edilmiş kaynakların, planlanmış amaçlar doğrultusunda ve iyi mali yönetim ilkelerine uygun olarak kullanıldığını ve iç kontrol sisteminin işlemlerin yasallık ve düzenliliğine ilişkin yeterli güvenceyi sağladığını bildiririm.

Bu güvence, üst yönetici olarak sahip olduğum bilgi ve değerlendirmeler, iç kontroller, iç denetçi raporları ile Sayıştay raporları gibi bilgim dahilindeki hususlara dayanmaktadır.

Burada raporlanmayan, idarenin menfaatlerine zarar veren herhangi bir husus hakkında bilgim olmadığını beyan ederim. Trabzon- Nisan 2010

Prof.Dr.İbrahim ÖZEN  
Rektör

Ek-2: Mali Hizmetler Birim Yöneticisinin Beyanı

MALİ HİZMETLER BİRİM YÖNETİCİSİNİN BEYANI

Mali hizmetler birim yöneticisi olarak yetkim dahilinde;

Bu idarede, faaliyetlerin mali yönetim ve kontrol mevzuatı ile diğer mevzuata uygun olarak yürütüldüğünü, kamu kaynaklarının etkili, ekonomik ve verimli bir şekilde kullanılmasını temin etmek üzere iç kontrol süreçlerinin işletildiğini, izlendiğini ve gerekli tedbirlerin alınması için düşünce ve önerilerimin zamanında üst yöneticiye raporlandığını beyan ederim.

İdaremizin 2008 yılı Faaliyet Raporunun "III/A- Mali Bilgiler" bölümünde yer alan bilgilerin güvenilir, tam ve doğru olduğunu teyit ederim. Trabzon-Nisan 2010

İsmail ÇOM  
Strateji Geliştirme Daire Başkanı