



# KARADENİZ TEKNİK ÜNİVERSİTESİ ARSİN MESLEK YÜKSEKOKULU 2022 Birim Faaliyet Raporu



**İÇİNDEKİLER**

|   |          |
|---|----------|
| <b>ÜST YÖNETİCİ SUNUŞU</b> .....  | <b>3</b> |
| <b>I- GENEL BİLGİLER</b> .....  | <b>4</b> |
| A- Misyon ve Vizyon.....  | 4        |
| B- Yetki, Görev ve Sorumluluklar.....                                       | 4        |
| C- Birime İlişkin Bilgiler.....   | 7        |
| 1- Fiziksel Yapı.....   | 7        |
| 1.1 Arsin Meslek Yüksekokulunun Taşınmazlarının Dağılımı.....               | 7        |
| 1.2 Kapalı Alanlar Dağılımı.....  | 8        |
| 1.3 Eğitim Alanlarının Teknolojik Donanımı.....                             | 9        |
| 1.4 Sosyal Alanlar.....   | 9        |
| 1.5 Hizmet Alanları.....  | 10       |
| 1.6 Hastane Alanları.....   | 10       |
| 2- Örgüt Yapısı.....  | 11       |
| 3- Bilgi ve Teknolojik Kaynaklar.....                                       | 14       |
| 3.1 Kullanılan Bilişim Sistemleri.....                                      | 14       |
| 3.2 Yazılımlar ve Bilgisayarlar.....  | 14       |
| 3.3 Diğer Bilgi ve Teknolojik Kaynaklar.....                                | 14       |
| 4- İnsan Kaynakları.....  | 15       |
| 4.1 Akademik Personel.....  | 15       |
| 4.2 Öğretim Elemanına Düşen Öğrenci Sayısı.....                             | 16       |
| 4.3 Yabancı Uyruklu Akademik Personel.....                                  | 16       |
| 4.4 Diğer Üniversitelerde Görevlendirilen Akademik Personel.....            | 16       |
| 4.5 Başka Üniversitelerden Üniversitemizde Görevlendirilen A. Personel..... | 16       |
| 4.6 Akademik Personelin Yaş İtibariyle Dağılımı.....                        | 16       |
| 4.7 İdari Personel.....   | 16       |
| 4.8 İdari Personelin Eğitim Durumu.....                                     | 16       |
| 4.9 İdari Personelin Hizmet Süreleri.....                                   | 16       |
| 4.10 İdari Personelin Yaş İtibariyle Dağılımı.....                          | 17       |
| 4.11 Personelin Cinsiyet Dağılımı.....                                      | 17       |
| 4.12 Sözleşmeli Personel ve İşçiler.....                                    | 17       |
| 4.13 Yıllar İtibarı ile Personel Sayılarının Dağılımı.....                  | 17       |
| 5- Sunulan Hizmetler.....   | 17       |
| 5.1 Eğitim Öğretim Hizmetleri.....  | 17       |
| 5.2 Sağlık Hizmetleri.....  | 24       |
| 5.3 Araştırma Hizmetler.....  | 24       |
| 5.4 Kültür Hizmetleri.....  | 25       |
| 5.5 Spor Hizmetleri.....  | 25       |
| 5.6 Öğrenci Kulüpleri Faaliyetleri.....                                     | 25       |
| 5.7 Eğitim Öğretim ve Diğer İdari Faaliyetler.....                          | 26       |
| 5.8 Talep, Şikayet ve İhbarlar.....   | 31       |
| 6- İç Kontrol ve Kalite Güvence Sistemi.....                                | 31       |
| 6.1 Yönetim ve İç Kontrol Sistemi.....                                      | 31       |
| 6.2 Kalite Güvence Sistemi.....   | 33       |

|   |           |
|---|-----------|
| <b>II- STRATEJİK PLAN AMAÇ ve HEDEFLER.....</b>                                     | <b>37</b> |
| A- KTÜ 2019-2023 Stratejik Planı Amaç ve Hedefler .....                             | 37        |
| B- 2019-2023 Stratejik Plan 2022 Yılı İzleme ve Değerlendirmesi.....                | 38        |
| <b>III- FAALİYETLERE İLİŞKİN BİLGİ VE DEĞERLENDİRMELER.....</b>                     | <b>41</b> |
| A- Mali Bilgiler .....  | 41        |
| 1- Bütçe Uygulama Sonuçları.....  | 41        |
| 1.1 Bütçe Giderleri.....  | 41        |
| 1.2 Bütçe Giderlerine İlişkin Açıklamalar.....                                      | 41        |
| 2- Mali Denetim Sonuçları.....  | 42        |
| 2.1 İç Denetim.....   | 42        |
| 2.2 Dış Denetim.....  | 42        |
| B- Performans Bilgileri.....  | 43        |
| 1- Bilimsel Faaliyet, Bilimsel Yayın ve Fikri Sinai Mülkiyet Hakları Bilgileri..... | 43        |
| 1.1 Faaliyet Bilgileri.....   | 43        |
| 1.2 Bilimsel Yayınlar ve Fikri Sinai Mülkiyet Haklarına İlişkin Bilgiler.....       | 45        |
| <b>IV- KURUMSAL KABİLİYET ve KAPASİTENİN DEĞERLENDİRİLMESİ.....</b>                 | <b>47</b> |
| A- Üstünlükler .....  | 47        |
| B- Zayıflıklar.....   | 47        |
| C- Fırsatlar.....   | 47        |
| D- Tehditler .....  | 47        |
| <b>V- ÖNERİ VE TEDBİRLER.....</b>   | <b>48</b> |

**ÜST YÖNETİCİ SUNUŞU**

Bilginin üretildiği, geliştirildiği ve yayıldığı bir alan olan üniversiteler, bilim ve teknolojide yaşanan hızlı değişimlere ayak uydurabilmek için dinamik ve yenilikçi olmak durumundadır. Öğrencilerimizi en güncel bilgilerle donatarak geleceğe hazırlamak, eğitim-öğretim yelpazemizi çağın gereklerine göre sürekli olarak gözden geçirmek ve yeniden şekillendirmek, ülkemizi her alanda öncü kılacak araştırmalar yapmak ve değer katan hizmet üretmek her zaman ana görevlerimiz olmuştur.

Yükseköğretimin öneminin her geçen gün arttığı bu dönemde Meslek Yüksekokulumuz, Ülkemiz ve Üniversitemiz menfaatlerine yönelik eğitim, araştırma ve topluma hizmet faaliyetlerini başarı ile gerçekleştirebilmek ve bunu sürdürülebilir hale getirebilmek için kurumsallaşmayı sağlayarak çalışmalarına devam etmektedir. Ortak değerler, ilkeler ve ölçülebilir hedefler doğrultusunda hareket etmek amacıyla 2019-2023 dönemini kapsayan stratejik plan doğrultusunda faaliyetlerimizi sürdürmekteyiz.

Şeffaflık ve hesap verebilirlik, üniversitelerin gelişme stratejilerinde en önemli parametrelerdir. Neyi, nasıl ve niçin yaptığını ve yaptıklarının doğruluğunu sorgulayan bir üniversite için kalite yönetimi vazgeçilmezdir. Sürekli iyileşme hedefinde olan Meslek Yüksekokulumuz, kalite ve akreditasyon çalışmalarına özel bir önem vermektedir.

Türk Standartları Enstitüsü Ankara Belgelendirme Müdürlüğü tarafından Meslek Yüksekokulumuzda yapılan tetkikler sonucu okulumuz 11.02.2016 tarihinde "TSE EN ISO 9001:2008 Kalite Yönetim Sistemi Belgesi" almaya hak kazanmıştır. Bu standartta uygun olarak iş ve işlemlerde yeniliklere gidilirken güncellenen standardın gereği olarak 11.02.2019 tarihinden itibaren de ISO 9001:2015 Kalite Yönetim Sistemi Belgesini almıştır. Bu belgenin 3 yıllık geçerlilik süresi tamamlanmış olup 22.03.2022 tarihinde standardın gerekliliklerini yerine getiren okulumuz Türk Standartları Enstitüsü tarafından yapılan tetkik sonrası ISO 9001:2015 Kalite Yönetim Sistemi Belgesini tekrar 3 yıllık almayı başarmıştır.

5018 sayılı Kamu Mali Yönetimi ve Kontrol Kanununun hesap verme sorumluluğu çerçevesinde Meslek Yüksekokulumuzun birimlerinin katılımı ile hazırlanan 2022 Yılı Faaliyet Raporumuzu kamuoyunun bilgisine sunar, Meslek Yüksekokulumuzun gelişmesine ve faaliyetlerin gerçekleşmesine katkı verenlere teşekkür ederim.

Saygılarımla,  
Prof. Dr. Şükrü ÖZŞAHİN  
Meslek Yüksekokulu Müdürü

## I- GENEL BİLGİLER

### A- Misyon ve Vizyon

#### Misyon

Mesleğiyle ilgili çağın gereklerine uygun teorik ve pratik bilgiye sahip, alanında en iyi olmayı kendine amaç edinen meslek ahlakı, aidiyet duygusu gelişmiş nitelikli ve yetenekli bireyler yetiştirmek.

#### Vizyon

Teknik eğitimin gerektirdiği bilgi, beceri ve teknolojik gelişmelere sahip girişimci ve yenilikçi bir meslek yüksekokulu olmak, bölgemiz başta olmak üzere ülkemizin kaliteli ara eleman ihtiyacını karşılamak, kamu ve özel sektör ile sürekli işbirliği içerisinde öncü bir eğitim kurumu olmak.

### B- Yetki, Görev ve Sorumluluklar

Meslek Yüksekokulu, üst düzeyde uygulayıcı meslek elemanı yetiştiren yükseköğretim kurumlarıdır. İki yıl süreli eğitim verilmektedir. Mezun olma hakkı kazanan öğrencilere, bağlı bulunduğu üniversiteden ön lisans derecesinde diploma verilir.

Meslek Yüksekokulunun üst yöneticisi ve disiplin amiri Müdür' dür. Meslek Yüksekokulumuzda 14 Kasım 2018 tarihinde Müdürlük Görevine atanan Prof. Dr. Şükrü ÖZŞAHİN, 2547 sayılı Yükseköğretim Kanununun 20. maddesi b fıkrası, Akademik Teşkilat yönetmeliğinin 12. maddesi uyarınca yetki ve sorumluluklarına bağlı kalarak görevini sürdürmektedir.

Müdür Yardımcılığı görevini Dr. Öğr. Üyesi Hasan ÖZTÜRK ve Öğr. Gör. Dr. Zeynep SADIKLAR, Yüksekokul Sekreterliği görevini ise Enver PEKTAŞ yürütmektedir.

**Meslek Yüksekokulunun Temel Görevi:** Gerçek anlamda sektörün ihtiyacı olan ara kademe teknik elemanlarının öğretimini gerçekleştirmektir.

**Yüksekokulun Organları:** Yüksekokulların organları, yüksekokul müdürü, yüksekokul kurulu ve yüksekokul yönetim kuruludur.

**Yüksekokul Müdürü:** Yüksekokul müdürü, üç yıl için rektör tarafından atanır. Rektörlüğe bağlı yüksekokullarda bu atama doğrudan rektör tarafından yapılır. Süresi biten müdür tekrar atanabilir.

Müdürün okulda görevli aylıklı öğretim elemanları arasından üç yıl için atayacağı en çok iki yardımcısı bulunur. Müdüre vekâlet etme veya müdürlüğün boşalması hallerinde yapılacak işlem, dekanlarda olduğu gibidir. Yüksekokul müdürü, bu kanun ile dekanlara verilmiş olan görevleri yüksekokul bakımından yerine getirir.

**Yüksekokul Müdürünün Görev, Yetki ve Sorumlulukları:**

- Yüksekokul kurullarına başkanlık etmek, Yüksekokul kurullarının kararlarını uygulamak ve Yüksekokul birimleri arasında düzenli çalışmayı sağlamak,
- Her öğretim yılı sonunda ve istendiğinde Yüksekokulun genel durumu ve işleyişi hakkında rektöre rapor vermek,
- Yüksekokulun ödenek ve kadro ihtiyaçlarını gerekçesi ile birlikte rektörlüğe bildirmek, Yüksekokul bütçesi ile ilgili öneriyi Yüksekokul yönetim kurulunun görüşünü de aldıktan sonra rektörlüğe sunmak,
- Yüksekokul birimleri ve her düzeydeki personeli üzerinde genel gözetim ve denetim görevini yapmak,
- Bu kanun ile kendisine verilen diğer görevleri yapmaktır.

Yüksekokul Müdürü, Yüksekokulun kaynaklarının rasyonel bir şekilde kullanılması ve geliştirilmesinden, gerektiği zaman güvenlik önlemlerinin alınmasından, öğrencilere gerekli sosyal hizmetlerin sağlanmasından, bilimsel araştırma ve yayım faaliyetlerinin düzenli bir şekilde yürütülmesinden, bütün faaliyetlerinin gözetim ve denetiminin yapılmasından, takip ve kontrol edilmesinden, sonuçlarının alınmasından ve raporlanmasından rektöre karşı birinci derecede sorumludur.

**Yüksekokul Kurulu:**

Müdürün başkanlığında, müdür yardımcıları ve okulu oluşturan bölüm veya anabilim dalı başkanlarından oluşur.

**Yüksekokul Kurulunun Görevleri:**

- Yüksekokulun eğitim-öğretim bilimsel araştırma ve yayım faaliyetleri ve bu faaliyetlerle ilgili esasları, plan, program ve eğitim-öğretim takvimini kararlaştırmak,
- Yüksekokul yönetim kuruluna üye seçmek,
- 2547 sayılı Kanunla verilen diğer görevleri yapmaktır.

**Yüksekokul Yönetim Kurulu:**

Müdürün başkanlığında, müdür yardımcıları ile müdürce gösterilecek altı aday arasından yüksekokul kurulu tarafından üç yıl için seçilecek üç öğretim üyesinden oluşur.

**Yüksekokul Yönetim Kurulunun Görevleri:**

- Yüksekokul kurulunun kararları ile tespit ettiği esasların uygulamasında müdüre yardımcı olmak,
- Yüksekokulun eğitim-öğretim, plan ve programları ile takvimin uygulanmasını sağlamak,
- Yüksekokulun yatırım, program ve bütçe tasarısını hazırlamak,
- Müdürün Yüksekokul yönetimi ile ilgili getireceği bütün işlerde karar almak,
- Öğrencilerin kabulü, ders intibakları ve çıkarılmaları ile eğitim-öğretim ve sınavlara ait işlemleri hakkında karar vermek,
- 2547 sayılı Kanunla verilen diğer görevleri yapmaktır.

## Bölüm

Bölümler; meslek yüksekokulların amaç, kapsam ve nitelik yönünden bir bütün oluşturan ve ön lisans düzeyini içeren eğitim-öğretim, bilim ve sanat dallarında araştırma ve uygulama yapan birimlerdir.

Yükseköğretim kurumları içinde bölüm açılmasına, birleştirilmesine veya kapatılmasına doğrudan veya üniversitelerden gelecek önerilere göre Yükseköğretim Kurulu karar verir.

## Bölüm Başkanı

Bölüm, bölüm başkanı tarafından yönetilir. Bölüm başkanı; bölümün aylıklı profesörleri, bulunmadığı takdirde doçentleri, doçent de bulunmadığı takdirde yardımcı doçentler arasından fakültelerde dekanca, fakülteye bağlı yüksekokullarda müdürün önerisi üzerine dekanca, rektörlüğe bağlı yüksekokullarda müdürün önerisi üzerine rektörce üç yıl için atanır. Süresi biten başkan tekrar atanabilir.

Bölüm başkanı, görevi başında bulunamayacağı süreler için öğretim elemanlarından birini vekil olarak bırakır. Herhangi bir nedenle altı aydan fazla ayrılmalarda, kalan süreyi tamamlamak üzere aynı yöntemle yeni bir bölüm başkanı atanır.

Bölüm başkanı, bölümün her düzeyde eğitim - öğretim ve araştırmalarından ve bölüme ait her türlü faaliyetin düzenli ve verimli bir şekilde yürütülmesinden sorumludur.

## Öğretim Elemanları

### Öğretim Üyesi

Yükseköğretim kurumlarında ve bu kanundaki amaç ve ilkelere uygun biçimde önlisans, lisans ve lisansüstü düzeylerde eğitim-öğretim ve uygulamalı çalışmalar yapmak ve yaptırmak, proje hazırlıklarını ve seminerleri yönetmek, yükseköğretim kurumlarında, bilimsel araştırmalar ve yayımlar yapmak, ilgili birim başkanlığınca düzenlenecek programa göre, belirli günlerde öğrencileri kabul ederek, onlara gerekli konularda yardım etmek, bu kanundaki amaç ve ana ilkeler doğrultusunda yol göstermek ve rehberlik etmek, yetkili organlarca verilecek görevleri yerine getirmek, 2547 sayılı kanunla verilen diğer görevleri yapmaktır.

### Öğretim Görevlileri

Öğretim görevlileri; üniversitelerde ve bağlı birimlerinde bu Kanun uyarınca atanmış öğretim üyesi bulunmayan dersler veya herhangi bir dersin özel bilgi ve uzmanlık isteyen konularının eğitim-öğretim ve uygulamaları için, kendi uzmanlık alanlarındaki çalışma ve eserleri ile tanınmış kişiler, süreli veya ders saati ücreti ile görevlendirilebilirler. Öğretim görevlileri, ilgili yönetim kurullarının görüşleri alınarak fakültelerde dekanların, rektörlüğe bağlı bölümlerde bölüm başkanlarının önerileri üzerine ve rektörün onayı ile öğretim üyesi, öğretim üye yardımcısı ve öğretim görevlisi kadrolarına atanabilirler veya kadro şartı aranmaksızın ders saati ücreti veya sözleşmeli olarak istihdam edilebilirler. Öğretim üyesi kadrolarına öğretim görevlileri en çok iki yıl süre ile atanabilirler; bu süre sonunda işgal ettikleri kadroya başvuran öğretim üyesi bulunmadığı ve görevlerine devamda yarar görüldüğü takdirde aynı usulle yeniden atanabilirler. Atanma süresi sonunda görevleri

kendiliğinden sona erer. Bunların yeniden atanmaları mümkündür. Bu takdirde ilk atama usulü uygulanır.

### Yüksekokul Sekreteri

Her yüksekokulda yüksekokul müdürüne bağlı yüksekokul sekreteri bulunur. Sekretere bağlı büro ve iç hizmet görevlerini yapmak üzere gerekli görüldüğü takdirde, yeteri kadar müdür ve diğer görevliler çalıştırılır. Bunlar arasındaki iş bölümü Yüksekokul Müdürünün onayından sonra uygulanmak üzere ilgili sekreterce yapılır. Yüksekokul sekreteri oy hakkı olmaksızın kurullarda Raportörlük yapar.

### C- Birime İlişkin Bilgiler

Yüksek Öğretim Genel Kurulunun 15.01.2009 tarihli toplantısında alınan kararla Arsin Meslek Yüksekokulunun kuruluşu gerçekleştirilmiştir.

4 aktif (Grafik Tasarımı Programı, İç Mekan Tasarımı Programı, Doğalgaz ve Tesisatı Teknolojisi Programı, Mobilya ve Dekorasyon Programı) 3 pasif (Uçak Teknolojisi Programı, Kontrol ve Otomasyon Teknolojisi Programı, Ormancılık ve Orman Ürünleri Programı) olmak üzere toplamda 7 programımız bulunmaktadır.

### 1- Fiziksel Yapı

#### 1.1 Arsin Meslek Yüksekokulunun Taşınmazlarının Dağılımı

| Yerleşke Adı             | Mülkiyet Durumuna Göre Taşınmaz Alanı (m <sup>2</sup> ) |             |       | Toplam (m <sup>2</sup> ) |
|--------------------------|---|-------------|-------|--------------------------|
|                          | Üniversite  | Maliye Haz. | Diğer |                          |
| Arsin Meslek Yüksekokulu | 57,374,61   |             |       | 72.048,41                |
|                          | 14,674,80   |             |       |                          |



## 1.2 Kapalı Alanlar Dağılımı

Birimimize ait eğitim, araştırma, idari, sosyal, sağlık ve diğer hizmet alanların dağılımı aşağıda gösterilmiştir.

| ARSİN MYO | İDARİ ALANLAR |                |              |                | EĞİTİM ALANLARI |                |              |                |
|-----------|---------------|----------------|--------------|----------------|-----------------|----------------|--------------|----------------|
|           | AKADEMİK      |                | İDARİ        |                | DERSLİK         |                | AMFİ         |                |
|           | Mekan Sayısı  | m <sup>2</sup> | Mekan Sayısı | m <sup>2</sup> | Mekan Sayısı    | m <sup>2</sup> | Mekan Sayısı | m <sup>2</sup> |
|           | 20            | 260            | 15           | 315            | 11              | 822,99         | -            | -              |

| ARSİN MYO | ARAŞTIRMA ALANLARI |                |                |                |                          |                |
|-----------|--------------------|----------------|----------------|----------------|--------------------------|----------------|
|           | LABORATUVARLAR     |                |                |                | KÜTÜPHANE (Okuma Salonu) |                |
|           | Eğitim Labor.      |                | Tematik Labor. |                | Mekan Sayısı             | m <sup>2</sup> |
|           | Mekan Sayısı       | m <sup>2</sup> | Mekan Sayısı   | m <sup>2</sup> |                          |                |
| 1         | 58,41              | -              | -              | -              | -                        |                |

| ARSİN MYO | SOSYAL ALANLAR |                |                   |                |                  |                |                  |                |
|-----------|----------------|----------------|-------------------|----------------|------------------|----------------|------------------|----------------|
|           | YEMEKHANE      |                | ÖĞRENCİ KULÜPLERİ |                | KANTİN KAFETERYA |                | KONGRE-KONFERANS |                |
|           | Mekan Sayısı   | m <sup>2</sup> | Mekan Sayısı      | m <sup>2</sup> | Mekan Sayısı     | m <sup>2</sup> | Mekan Sayısı     | m <sup>2</sup> |
|           | 1              | 58             | -                 | -              | 1                | 73,26          | -                | -              |

| ARSİN MYO | SAĞLIK ALANLAR |                | DİĞER HİZMET ALANLARI |                |                    |                | DİĞER ALANLAR           |                |
|-----------|----------------|----------------|-----------------------|----------------|--------------------|----------------|-------------------------|----------------|
|           | SAĞLIK         |                | DEPO                  |                | ARŞİV-ATÖLYE-AMBAR |                | SİRKÜLASYON- TESİSAT-wc |                |
|           | Mekan Sayısı   | m <sup>2</sup> | Mekan Sayısı          | m <sup>2</sup> | Mekan Sayısı       | m <sup>2</sup> | Mekan Sayısı            | m <sup>2</sup> |
|           | -              | -              | 1                     | 58,91          | 3                  | 77,38          | 29                      | 578,6          |

### 1.3 Eğitim Alanlarının Teknolojik Donanımı

Birimimize ait eğitim alanlarının teknolojik donanımı aşağıda gösterilmiştir.

|   | Derslik Sayısı<br>(Amfi+Sınıf),<br>Bilgisayar<br>Laboratuvarı | Projeksiyon Cihazı<br>Olan Derslik,<br>Bilgisayar<br>Laboratuvarı<br>sayısı | Dersliklerde ve Laboratuvarlarda<br>Projeksiyon Cihazı Oranı<br>(Projeksiyon Cihazı Olan Derslik,<br>Laboratuvar Sayısı /Derslik, Laboratuvar<br>Sayısı)*100 |
|---|---|---|--|
| Derslik Sayısı<br>(Amfi+Sınıf)                              | 5   | 5   | 100  |
| Bilgisayar<br>Laboratuvarı ve<br>Ders Verilen Diğer<br>Lab. | 6   | 5   | 83   |
|   | Derslik Sayısı<br>(Amfi+Sınıf),<br>Bilgisayar<br>Laboratuvarı | Akıllı Tahta Olan<br>Derslik, Bilgisayar<br>Laboratuvarı<br>Sayısı          | Dersliklerdeki Akıllı Tahta Oranı<br>(Akıllı Tahtası Olan Derslik, Laboratuvar<br>Sayısı / Derslik, Laboratuvar Sayısı )*100                                 |
| Derslik Sayısı<br>(Amfi+Sınıf)                              | 5   | -   | -  |
| Bilgisayar<br>Laboratuvarı ve<br>Ders Verilen Diğer<br>Lab. | 6   | -   | -  |

### 1.4. Sosyal Alanlar

#### 1.4.1 Yemekhaneler, Kantinler ve Kafeteryalar

| Yemekhaneler, Kantinler ve Kafeteryalar |                          |                  |                                   |                   |
|---|--------------------------|------------------|-----------------------------------|-------------------|
| Bölmeler                                | Yerleşke ve Bölüm        | Sayısı<br>(Adet) | Kapalı Alanı<br>(m <sup>2</sup> ) | Kapasitesi (Kişi) |
| Yemekhane                               | Arsin Meslek Yüksekokulu | 1                | 73,26                             | 50                |
| Kantin                                  | Arsin Meslek Yüksekokulu | 1                | 42,55                             | 24                |
| TOPLAM                                  |                          | 2                | 115,81                            | 74                |

#### 1.4.2 Spor Tesisleri

##### SPOR TESİSLERİ

| Yerleşke                 | Bölmeler                 | Sayısı<br>(adet) | Alan<br>(m <sup>2</sup> ) | Oturma Kapasitesi |
|--------------------------|--------------------------|------------------|---------------------------|-------------------|
| Arsin Meslek Yüksekokulu | Basketbol ve Voleybol    | 1                | 512                       | 90                |
|                          | Minyatür Futbol sahaları | 1                | 800                       | 160               |
|                          | <b>TOPLAM</b>            | 2                | 1312                      | 250               |

### 1.4.3 Kongre ve Kültür Merkezleri/Çok Amaçlı Salonlar

## 1.5 Hizmet Alanları

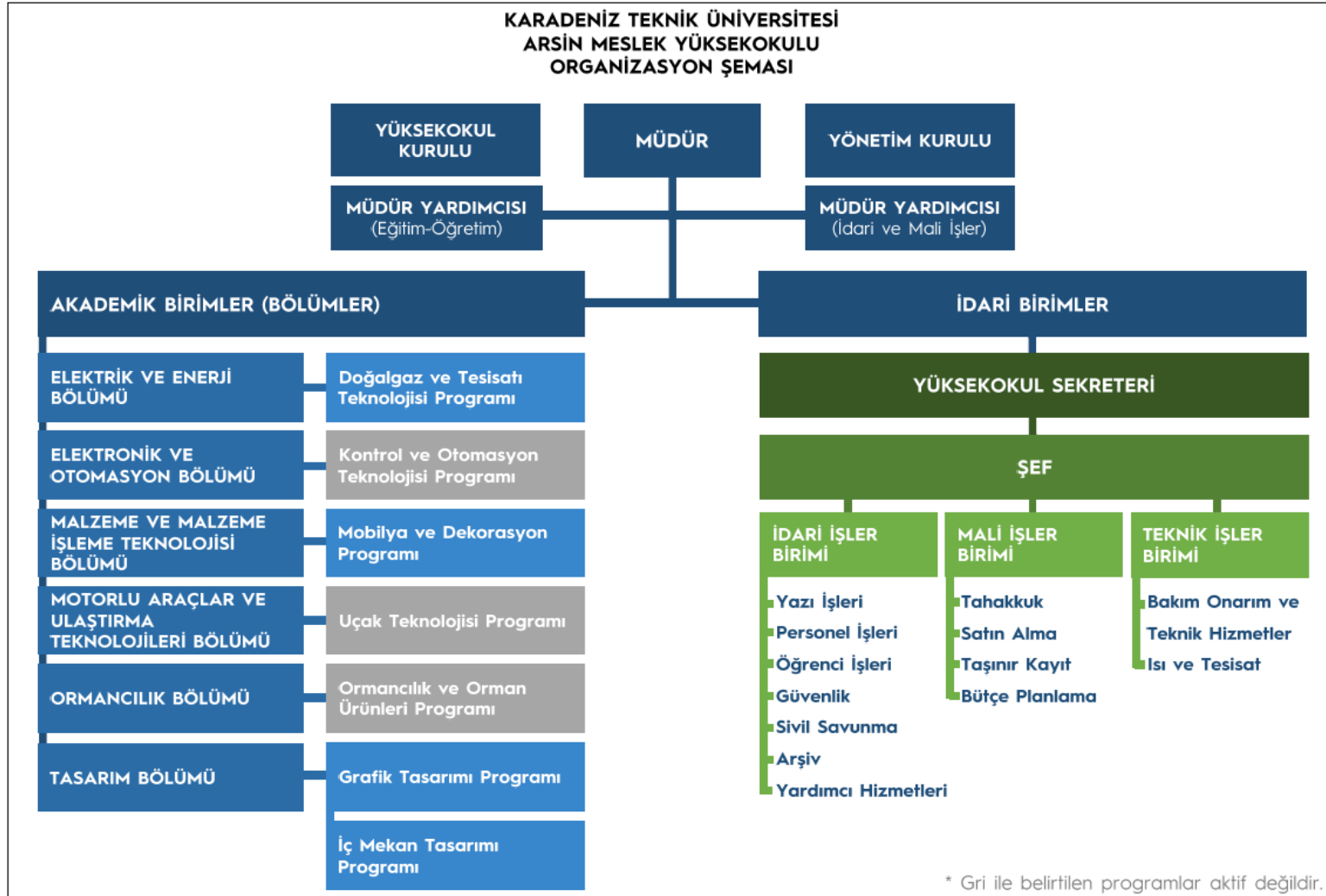
### 1.5.1 Akademik/İdari Personel Hizmet Alanları

|                                 | Sayısı (Adet) | Alanı (m <sup>2</sup> ) | Kullanan Sayısı (Kişi) |
|---------------------------------|---------------|-------------------------|------------------------|
| Akademik Personel Çalışma Odası | 20            | 260                     | 18                     |
| İdari Personel Çalışma Odası    | 15            | 215                     | 11                     |
| <b>Toplam</b>                   | <b>35</b>     | <b>475</b>              | <b>29</b>              |

### 1.5.2 Kütüphane Hizmet Alanları

## 1.6 Hastane Alanları

## 2- Örgüt Yapısı



Meslek Yüksekokulumuzun akademik ve idari üst yönetiminde müdür, yüksekokul sekreteri ile iki müdür yardımcısı ve üç bölüm başkanı görev yapmaktadır.

| UNVANI/ADI SOYADI                   | İDARİ GÖREVİ   |
|-------------------------------------|--|
| Prof. Dr. Şükrü ÖZŞAHİN             | Müdür  |
| Dr. Öğr. Üyesi Hasan ÖZTÜRK         | Müdür yardımcısı   |
| Öğr. Gör. Dr. Zeynep SADIKLAR       | Müdür yardımcısı   |
| Enver PEKTAŞ                        | Yüksekokul Sekreteri   |
| Dr. Öğr. Üyesi Evren ERSOY KALYONCU | Bölüm Başkanı (Malzeme ve Malzeme İşleme Teknolojileri Bölümü) |
| Öğr. Gör. Hakan ADANUR              | Bölüm Başkanı (Tasarım Bölümü)                                 |
| Öğr. Gör. Veysel DEMİRCİ            | Bölüm Başkanı (Elektrik ve Enerji Bölümü)                      |

### YÖNETİM KURULU

| UNVANI/ADI SOYADI                   | İDARİ GÖREVİ         |
|-------------------------------------|----------------------|
| Prof. Dr. Şükrü ÖZŞAHİN             | Müdür                |
| Dr. Öğr. Üyesi Hasan ÖZTÜRK         | Müdür yardımcısı     |
| Öğr. Gör. Dr. Zeynep SADIKLAR       | Müdür yardımcısı     |
| Dr. Öğr. Üyesi Evren ERSOY KALYONCU | Bölüm Başkanı        |
| Öğr. Gör. Hakan ADANUR              | Bölüm Başkanı        |
| Öğr. Gör. Veysel DEMİRCİ            | Bölüm Başkanı        |
| Enver PEKTAŞ                        | Yüksekokul Sekreteri |

### YÜKSEKOKUL KURULU

| UNVANI/ADI SOYADI                   | İDARİ GÖREVİ         |
|-------------------------------------|----------------------|
| Prof. Dr. Şükrü ÖZŞAHİN             | Müdür                |
| Dr. Öğr. Üyesi Hasan ÖZTÜRK         | Müdür yardımcısı     |
| Öğr. Gör. Dr. Zeynep SADIKLAR       | Müdür yardımcısı     |
| Dr. Öğr. Üyesi Evren ERSOY KALYONCU | Bölüm Başkanı        |
| Öğr. Gör. Hakan ADANUR              | Bölüm Başkanı        |
| Öğr. Gör. Veysel DEMİRCİ            | Bölüm Başkanı        |
| Enver PEKTAŞ                        | Yüksekokul Sekreteri |

**BÖLÜM VE PROGRAMLARIMIZ****AKTİF PROGRAMLAR**

| BÖLÜM ADI                               | PROGRAM ADI                      | AÇILIŞ KARAR TARİHİ | ÖĞRENCİ ALIMI KARAR TARİHİ |
|---|----------------------------------|---------------------|----------------------------|
| Elektrik ve Enerji                      | Doğalgaz ve Tesisatı Teknolojisi | 15.01.2009          | 25.05.2011                 |
| Tasarım                                 | Grafik Tasarımı                  | 15.01.2009          | 18.02.2016                 |
|   | İç Mekan Tasarım                 | 05.04.2017          | 12.03.2020                 |
| Malzeme ve Malzeme İşleme Teknolojileri | Mobilya ve Dekorasyon            | 22.03.2022          | 22.03.2022                 |

**PASİF PROGRAMLAR**

| BÖLÜM ADI                                  | PROGRAM ADI                      | AÇILIŞ KARAR TARİHİ | ÖĞRENCİ ALIMI KARAR TARİHİ |
|--|----------------------------------|---------------------|----------------------------|
| Motorlu Araçlar ve Ulaştırma Teknolojileri | Uçak Teknolojisi                 | 09.09.2015          | -----                      |
| Elektronik ve Otomasyon                    | Kontrol ve Otomasyon Teknolojisi | 09.09.2015          | -----                      |
| Ormancılık                                 | Ormancılık ve Orman Ürünleri     | 22.03.2022          | -----                      |

Bölüm ve program örgüt yapısında ise, 6 (altı) bölüm ve bu bölümlere bağlı olarak 7 (yedi) program bulunmaktadır. Bu bölümlerden Motorlu Araçlar ve Ulaştırma Teknolojileri Bölümü, Elektronik ve Otomasyon Bölümü ve Ormancılık Bölümü aktif değildir. Okulumuzda Tasarım Bölümüne bağlı Grafik Tasarımı Programında ve İç Mekan Tasarımı Programında, Elektrik ve Enerji Bölümüne bağlı Doğalgaz ve Tesisatı Teknolojisi Programında ve Malzeme ve Malzeme İşleme Teknolojileri Bölümüne bağlı Mobilya ve Dekorasyon Programında aktif olarak eğitim-öğretim devam etmektedir.

İdari kadronun başında 1 yüksekokul sekreteri ve 1 memur kadrolu olarak bulunurken, 1 Şef, ve 2 yardımcı hizmetli ile 1 destek Personeli üniversitemizde 13/b-4 maddesi kapsamında okulumuzda görev yapmaktadır.

Eğitim öğretim faaliyeti ile ilgili düzenlemeler ve gündeme alınan konular (kayıt dondurma, ders muafiyetleri, ders görevlendirmeleri, program açma ve programa öğrenci alınması vb.) Yüksekokul Kurulu ve Yönetim Kurulunda görüşülüp karara bağlanarak Rektörlük makamına gereği için gönderilmektedir.

İdari Mali İşler Daire Başkanlığı bünyesinde kurulan mali işler destek biriminde maaş ve ek dersler ile Satınalma Şube Müdürlüğü bünyesinde aboneliğe bağlı ödemeler ve malzeme alımları merkezi olarak yapılmaktadır.

### 3- Bilgi ve Teknolojik Kaynaklar

#### 3.1 Kullanılan Bilişim Sistemleri

| Birimler       | Bilişim Sisteminin Adı                         | Kullanıcı Sayı |
|----------------|--|----------------|
| Mali İşler     | Kamu Harcama ve Muhasebe Bilişim Sistemi (KBS) | 3              |
|                | SGK Borç Sorgulama (E-SGDK)                    | 1              |
|                | E Bütçe  | 2              |
|                | Taşınır Kayıt ve Yönetim Sistemi((TKYS)        | 1              |
|                | F1 ve F2 Formları Hazırlama Platformu          | 4              |
| Yönetim İşleri | Elektronik Belge Yönetim Ssitemi (EBYS)        | 25             |
|                | Stratejik Plan veri girişi (SPLAN)             | 4              |
|                | Bilgi Yönetim Sistemi (BYS)                    | 25             |
|                | E posta (arsinmyo@ktu.edu.tr)                  | 3              |
|                | Mekan Yönetim Sistemi (MEKSİS)                 | 1              |
| Eğitim İşleri  | BYS (Bölüm Başkanlığı Girişi)                  | 3              |
|                | Öğrenci Belge Giriş                            | 1              |

#### 3.2 Yazılımlar ve Bilgisayarlar

| Cinsi                            | Kullanımda Olan     |                      |                         | Depoda bulunan | Toplam |
|----------------------------------|---------------------|----------------------|-------------------------|----------------|--------|
|                                  | İdari Amaçlı (Adet) | Eğitim Amaçlı (Adet) | Araştırma Amaçlı (Adet) |                |        |
| Masa Üstü Bilgisayar             | 22                  | 65                   |                         |                | 87     |
| Taşınabilir (Dizüstü) Bilgisayar | 1                   |                      |                         |                | 1      |

#### 3.3 Diğer Bilgi ve Teknolojik Kaynaklar

| Cinsi             | İdari Amaçlı (Adet) | Eğitim Amaçlı (Adet) | Araştırma Amaçlı (Adet) | Cinsi         | İdari Amaçlı (Adet) | Eğitim Amaçlı (Adet) | Araştırma Amaçlı (Adet) |
|-------------------|---------------------|----------------------|-------------------------|---------------|---------------------|----------------------|-------------------------|
| Akıllı Tahta      | -                   | -                    | -                       | Faks          | 1                   | -                    | -                       |
| Projeksiyon       | 1                   | 9                    |                         | Fotoğraf mak. | -                   | 1                    | -                       |
| Slayt makinesi    | -                   | -                    | -                       | Kameralar     | 16                  | -                    | -                       |
| Tepegöz           | -                   | -                    | -                       | Televizyonlar | -                   | -                    | -                       |
| Episkop           | -                   | -                    | -                       | Tarayıcılar   | -                   | -                    | -                       |
| Barkot Okuyucu    | -                   | -                    | -                       | Müzik Setleri | -                   | -                    | -                       |
| Baskı makinesi    | 1                   | -                    | -                       | Mikroskoplar  | -                   | -                    | -                       |
| Fotokopi makinesi | 1                   | -                    | -                       | DVD'ler       | -                   | -                    | -                       |
| Optik Okuyucu     | -                   | -                    | -                       | Güç Kaynağı   | 1                   | -                    | -                       |

## 4- İnsan Kaynakları

### 4.1 Akademik Personel

Meslek yüksekokulumuzda kadrolu olarak 20 öğretim elemanı görev yapmaktadır. Bu öğretim elemanlarından 1 öğretim görevlisi matbaada, 1 Öğr. Gör. Dr. İse Mimarlık Fakültesi İç Mimarlık Bölümünde 13/b-4 ile görevlendirilmiştir.

Öğretim elemanlarımızdan 1 öğretim elemanı Doçent Ünvanlı (kadro almamış), 2 öğretim elemanı ise Doktor Öğretim üyesidir.

Öğretim elemanlarımızdan 5 tanesi ise doktor (Dr) ünvanına sahiptir.

Malzeme ve Malzeme İşleme Teknolojileri Bölümü Mobilya ve Dekorasyon Programı öğretim elemanı Öğr. Gör. Dr Hasan ÖZTÜRK 21.11.2022 tarihi itibarı ile Dr. Öğr. Üyesi Kadrosuna atanmıştır.

Yıl içerisinde Elektrik ve Enerji Bölümü Doğalgaz ve Tesisatı Teknolojisi Programına 1 Metalurji Ve Malzeme Mühendisi (Öğr. Gör. Dr. Serdar ÖZKAYA) alınmıştır.

Birimimizde 15.09.2022 tarihi itibarı ile Öğr. Gör. Dr. Yunus Emre ÇETİN istifa etmiştir.

|  | 2020      | 2021      | 2022      |
|--|-----------|-----------|-----------|
| Profesör   | -         | -         | -         |
| Doçent   | 1         | 1         | 1         |
| Doktor Öğretim Üyesi                                     | 1         | 1         | 2         |
| <b>Öğretim Üyeleri Toplamı</b>                           | <b>2</b>  | <b>2</b>  | <b>3</b>  |
| Öğretim Görevlisi  | 16        | 16        | 15        |
| Araştırma Görevlisi                                      | -         | -         | -         |
| <b>Öğretim Üyesi Dışındaki Akademik Personel Toplamı</b> | <b>-</b>  | <b>-</b>  | <b>-</b>  |
| <b>Genel Toplam</b>                                      | <b>18</b> | <b>18</b> | <b>18</b> |

(\*) 1 Öğretim elemanı (Öğr. Gör. Oğuzhan DEMİR) birimizde görevlendirme ile çalışmaktadır.

### Yıl İçinde Unvan Değişikliği Olan Personel

| SN | AD SOYADI       | ÖNCEKİ ÜNVANI | HAK KAZANDIĞI ÜNVANI | BÖLÜMÜ                    | PROGRAMI              | UNVAN ALDIĞI TARİH | ATANDIĞI TARİH |
|----|-----------------|---------------|----------------------|---------------------------|-----------------------|--------------------|----------------|
| 1  | Hasan ÖZTÜRK    | Öğr. Gör. Dr. | Dr. Öğr. Üyesi       | Malzeme ve Malz. İş. Tek. | Mobilya ve Dekorasyon | 11.11.2022         | 21.11.2022     |
| 2  | Zeynep SADIKLAR | Öğr. Gör      | Doktora              | Tasarım                   | İç Mekan Tasarımı     | 22.12.2022         | 06.01.2022     |



#### 4.2 Öğretim Elemanına Düşen Öğrenci Sayısı

|  | 2020 | 2021 | 2022 |
|--|------|------|------|
| Bir Öğretim Üyesine Düşen Öğrenci Sayısı | 98   | 71   | 110  |
| Öğretim Elemanına Düşen Öğrenci Sayısı   | 10   | 9    | 20   |

#### 4.3 Yabancı Uyruklu Akademik Personel

#### 4.4 Diğer Üniversitelerde Görevlendirilen Akademik Personel

#### 4.5 Başka Üniversitelerden Üniversitemizde Görevlendirilen Akademik Personel

#### 4.6 Akademik Personelin Yaş İtibariyle Dağılımı

##### Akademik Personelin Yaş İtibariyle Dağılımı

|             | 21-25 Yaş | 26-30 Yaş | 31-35 Yaş | 36-40 Yaş | 41-50 Yaş | 51- Üzeri |
|-------------|-----------|-----------|-----------|-----------|-----------|-----------|
| Kişi Sayısı |           |           | 5         | 8         | 5         |           |
| Yüzde       |           |           | 27,7      | 44,4      | 27,7      |           |

#### 4.7 İdari Personel

| Hizmet Sınıfları          | Kadrosu Biriminizde Bulunup aynı zamanda Biriminizde Çalışan Personel Sayısı | 13/b-4 ile Biriminizde Görevlendirilen Personel Sayısı |
|---------------------------|--|--|
| Genel İdari Hizmetleri    | 2  | 1  |
| Yardımcı Hizmetler Sınıfı | -  | 3  |
|                           | <b>2</b>   | <b>4</b>   |

#### 4.8 İdari Personelin Eğitim Durumu

##### Kadrosu Biriminizde Bulunan İdari Personelin Eğitim Durumu

| Kişi Sayısı | İlköğretim | Lise | Ön lisans | Lisans | Yüksek L. ve Doktora |
|-------------|------------|------|-----------|--------|----------------------|
|             | -          | -    | -         | 2      | -                    |
| Yüzde       | -          | -    | -         | 50     | -                    |

#### 4.9 İdari Personelin Hizmet Süreleri

##### Kadrosu Biriminizde Bulunan İdari Personelin Hizmet Süresi

|             | 1 - 3 Yıl | 4 - 6 Yıl | 7 - 10 Yıl | 11 - 15 Yıl | 16 - 20 Yıl | 21 - Üzeri |
|-------------|-----------|-----------|------------|-------------|-------------|------------|
| Kişi Sayısı | 1         |           |            |             |             | 1          |
| Yüzde       | <b>50</b> |           |            |             |             | <b>50</b>  |

#### 4.10 İdari Personelin Yaş İtibariyle Dağılımı

Kadrosu Biriminizde Bulunan İdari Personelin Yaş İtibariyle Dağılımı

| Kişi Sayısı | 21-25 Yaş | 26-30 Yaş | 31-35 Yaş | 36-40 Yaş | 41-50 Yaş | 51- Üzeri |
|-------------|-----------|-----------|-----------|-----------|-----------|-----------|
|             |           | 1         |           |           |           | 1         |
| Yüzde       |           | 50        |           |           |           | 50        |

#### 4.11 Personelin Cinsiyet Dağılımı

Kadrosu Biriminizde Bulunan Kadın Erkek Personel Dağılımı Sayıları

|                   | Kadın    | Erkek     | Toplam    | K %         | E %         |
|-------------------|----------|-----------|-----------|-------------|-------------|
| Akademik Personel | 7        | 13        | 20        | 35          | 65          |
| İdari Personel    | -        | 2         | 2         | -           | 100         |
| <b>TOPLAM</b>     | <b>7</b> | <b>15</b> | <b>22</b> | <b>31,4</b> | <b>68,6</b> |

#### 4.12 Sözleşmeli Personel ve İşçiler

İşçiler (Çalıştıkları Pozisyonlara Göre)

|                 | Dolu     | Boş      | Toplam   |
|-----------------|----------|----------|----------|
| Sürekli İşçiler | 2        | -        | 2        |
| <b>Toplam</b>   | <b>2</b> | <b>-</b> | <b>2</b> |

#### 4.13 Yıllar İtibarı ile Personel Sayılarının Dağılımı

| Personel Sınıfı           | 2020 Yılı | 2021 Yılı | 2022 Yılı |
|---------------------------|-----------|-----------|-----------|
| Akademik Personel         | 19        | 19        | 18        |
| İdari Personel            | 4         | 4         | 5         |
| Sürekli İşçiler           | -         | 1         | 1         |
| Sürekli İşçiler (696 KHK) | 8         | 7         | 5         |
| <b>TOPLAM</b>             | <b>31</b> | <b>31</b> | <b>29</b> |

### 5- Sunulan Hizmetler

#### 5.1 Eğitim Öğretim Hizmetleri

Yüksek Öğretim Genel Kurulunun 15.01.2009 tarihli toplantısında alınan kararla Arsin Meslek Yüksekokulunun kuruluşu gerçekleştirilmiştir. Yüksekokuldaki programlarının oluşturulmasında Ülkemizin ve bölgenin özellikleri ile mezunlarımızın iş bulma olanakları göz önüne alınmaktadır. İş dünyasının ihtiyaç duyduğu yetenekli, üretken ve nitelikli ara insan gücünü yetiştirmeyi hedefleyen yüksekokulumuzda, ilk aşamada doğalgazla yeni tanışan Doğu Karadeniz Bölgesinin bu alandaki ara eleman ihtiyacını karşılamak üzere öncelikle Gaz ve Tesisatı Teknolojisi Programı açılmış ve 2011-2012 Eğitim-Öğretim yılında ilk öğrenci alımı gerçekleştirilmiştir.

**Bölüm Adı** : Elektrik ve Enerji  
**Program Adı** : Doğalgaz ve Tesisatı Teknolojisi

### **Bölümün Amacı**

Doğalgaz ve Tesisatı Teknolojisi Programının amacı ülkemizde hızla gelişmekte olan doğalgaz sektörünün tekniker ihtiyacını karşılamaktır. Doğalgaz ve Tesisatı Teknolojisi Programı, doğalgaz, ısıtma ve sıhhi tesisat sistem ve gazlı cihazların çalışma prensiplerini bilen teknik elemanlar yetiştirmeyi amaçlamıştır. Öyle ki, mezunlar gazlı cihazların ve gaz dağıtım sistemlerinin seçiminde, kurulmasında ve işletilmesinde, arıza ve koruyucu bakım hizmetlerinde görev alabilirler. Ayrıca ilgili standartlara uygun her türlü tesisat projelerini bilgisayar ortamında çizebilir, iş planı yaparak ekiplere uygulatabilirler. Pratik tecrübesi yanında teorik bilgiye de sahiptirler, çağdaş ve gelişmiş teknolojileri takip edebilir, mühendisle işçi arasında bağ kurabilirler.

### **Okutulan Belli Başlı Dersler**

Bu bölümü seçen öğrencilere, 2 yıllık ön lisans öğrenimleri süresince, Temel Tesisat İşlemleri, Boru Kaynakçılığı, Bilgisayar Destekli Tasarım, Doğalgaz Tesisatı, Doğalgaz Dağıtım Hatları, Isıtma Sistemleri, Tesisat Servis Hizmetleri, Kalite Güvence ve Standartları ve İşçi Sağlığı ve İş Güvenliği gibi dersler verilir. Ayrıca Mesleki Deneyim dersi adı altında staj yapmaları sağlanarak mesleki becerilerinin artması sağlanır.

### **Gereken Nitelikler**

Bu alanda çalışacak olanların yapılacak olan çalışmalara yönelik sistemli bir şekilde ön inceleme, hazırlık ve uygulama aşamalarını takip ederek çözüm odaklı hareket etmeleri gerekir. Yapılması planlanan çalışmalarda veya sorun teşkil eden uygulamaların çözümünde maksimum konfor-minimum maliyet anlayışı ile hareket etmesi ve diğer bir deyişle kalkınma için temel yapıtaşlarından biri olan verimlilik kavramını gözardı etmemesi gerekir. Bu doğrultuda bireysel veya kurumsal ilişkilerde iş ahlakından, iş yönetiminde kaliteden ve iş güvenliğinden taviz verilmemesi aranan en önemli niteliklerdendir.

### **Mezunların Çalışma Alanları**

Program mezunları,

- Kamu kurum ve kuruluşlarında
- Boru hatlarıyla doğalgaz dağıtımını yapan kuruluşlarda
- Doğalgaz dağıtım şirketlerinde
- İnşaat şirketlerinin yapı-tesisat gruplarında
- Gaz tesisatı yapan özel şirketlerde
- Isıtma sektörlerindeki her türlü kuruluşta
- İnşaat malzemesi üreten veya satan kuruluşlarda, Tekniker olarak görev yapabilmektedirler.



**Bölüm Adı** : Tasarım  
**Program Adı** : Grafik Tasarım

Arsin Meslek Yüksekokulu'nda Tasarım Bölümümüzde Grafik Tasarım Programı ve İç Mekan Tasarımı Programı yer almaktadır. Grafik Tasarım programı; Yüksek Öğretim Genel Kurulunun 15.01.2009 tarihli toplantısında alınan kararla açılmış, 2016-2017 Eğitim-Öğretim yılında ise eğitime başlamıştır.

Grafik Tasarım Programı basım-yayım, reklamcılık ve fotoğrafçılık endüstrilerinin ihtiyaç duyduğu yetenekli, üretken ve nitelikli ara insan gücünü yetiştirmeyi hedeflemektedir.

### **Giriş Şartları**

Programa tüm lise mezunu öğrenciler kontenjan dahilinde Yüksek Öğretime Giriş Sınavı sonuçlarına göre yerleştirilir. Yerleştirme ÖSYM tarafından yapılmakta ve kayıt şartları Yüksek Öğretime Giriş sistemi ile aynıdır.

Mezun olan öğrencilerimize Grafik Tasarım alanında ön lisans diploması verilir. Verilen bu diploma derecesi Avrupa Yeterlilikler çerçevesi kapsamında 5. seviye eğitim düzeyine karşılık gelmektedir.

### **Mezunların İstihdam Profilleri**

Grafik Tasarımı Programı aracılığı ile öğrenciler, Mesleki ve Teknik Eğitimde Yüksekokul kanalıyla elde ettikleri bilgi ve becerileri kullanabilen, her türlü görsel tasarım problemini çözebilen, çağın gerektirdiği yeni teknolojileri yetkin şekilde izleyebilen, bölgesel ve ulusal ekonomiye katkıda bulunan donanımlı ara kademe elemanı veya teknikerlik alanında yetiştirilmektedirler.

### **Bölüm Olanakları**

Bölümümüze tahsis edilmiş olan sınıflarımız, Desen Atölyesi, Serigrafi Baskı Atölyesi, Fotoğraf Atölyesi ve üstün teknolojik donanıma sahip 30 bilgisayar kapasiteli Bilgisayar Destekli Tasarım Atölyesidir. Programın amacı Grafik Tasarıma ilişkin her alanda tasarımcı olarak görev yapabilecek düzeyde bilgi ve beceri ile donatılmış, mesleği ile ilgili etik değerleri özümsemiş, ulusal değerleri benimseyen, çağdaş, teknolojik alt yapı ve donanıma

sahip nitelikli tasarımcılar yetiştirmektedir. Mezunlarımızın Gazete ve Dergiler, Yayın evleri, Reklamcılık sektörü, Matbaacılık sektörü, TV kanalları, Ambalaj Sanayi alanlarında gerek bölgede gerekse Türkiye genelinde istihdam sağlayacak yeterli donanıma sahip bireyler yatırılmaktadır.



**Bölüm Adı** : Tasarım  
**Program Adı** : İç Mekan Tasarımı

İç Mekan Tasarım programı; Yüksek Öğretim Genel Kurulunun 15.04.2017 tarihli toplantısında alınan kararla açılmış, 2020-2021 Eğitim-Öğretim yılında ise eğitime başlamıştır.

Türkiye genelinde yapılan araştırmalarda endüstri kuruluşlarının, özellikle iç mekânlar için üretim yapan işletmelerin, en büyük sorunlarından biri de özgün tasarım yapabilecek teknik eleman eksikliği olduğu görülmektedir. Bu programla amaçlanan; işletmelerde ve bürolarda ihtiyaç duyulan tasarımcı iş gücü ihtiyacını karşılanmaktadır.

### Giriş Şartları

Programa tüm lise mezunu öğrenciler kontenjan dahilinde Yüksek Öğretime Giriş Sınavı sonuçlarına göre yerleştirilir. Yerleştirme ÖSYM tarafından yapılmakta ve kayıt şartları Yüksek Öğretime Giriş sistemi ile aynıdır.

Mezun olan öğrencilerimize İç Mekan Tasarımı alanında ön lisans diploması verilir. Verilen bu diploma derecesi Avrupa Yeterlilikler çerçevesi kapsamında 5. seviye eğitim düzeyine karşılık gelmektedir.

### Mezunların İstihdam Profilleri

İç Mekan Tasarımı Programı aracılığı ile öğrenciler, Mobilya ve Dekorasyon Atölyelerinin tasarım bölümlerinde, Restorasyon firmalarında proje elemanı olarak mimarlık ve mühendislik bürolarında çizim elemanı veya tasarımcı olarak, maket yapım bürolarında vb. sektörlerde yönetici, yönetici asistanı, yetkili, kontrolör olarak çalışabilirler. Ayrıca Dikey Geçiş Sınavını kazanmaları halinde ilgili Fakültelerin ilgili bölümlerine dikey geçiş yapabilmektedirler. Özel sektörün yanı sıra devlet kurumlarında tekniker unvanı ile görev yapabileceklerdir.

## Bölüm Olanakları

Okulumuz bünyesinde bulunan Teknik Resim sınıfı bölümün Çizim Atölyesi ihtiyacını karşılayacak kapasitededir. Bilgisayar Salonu donanımı Bilgisayar Destekli Tasarım Atölyesi olarak kullanılabilir durumdadır. Bölümün bilgisayar laboratuvarında gerçekleştirilecek dersler için gerekli Çizim Paket Programları mevcuttur.



**Bölüm Adı** : Malzeme ve Malzeme İşleme Teknolojileri  
**Program Adı** : Mobilya ve Dekorasyon

Mobilya ve Dekorasyon programı; Yüksek Öğretim Genel Kurulunun 22.03.2022 tarihli toplantısında alınan kararla açılmış, 2022-2023 Eğitim-Öğretim yılında ise eğitime başlamıştır.

Mobilya sektörü Türkiye'nin en eski ve en gelişen sektörlerinden biridir, sektörde son yıllarda dünya standartlarında üretim yapan tesisler kurulmuş, bayiiik teşkilatlarıyla ülke sathına ve dünyaya ürün satan bir konuma ulaşılmıştır. Sektör her yıl ürünlerini geliştirmekte ve çeşitliliğini artırmaktadır.

Mobilya ve Dekorasyon programı, sektörün üretim organizasyonunun sağlanmasında ihtiyaç duyabileceği, nitelikli teknik ara eleman ihtiyacını, çağın beklentilerini de karşılayacak şekilde gerekli kalite ve hizmet anlayışına uygun bir biçimde karşılamayı amaçlamaktadır.

Programın temel hedefi sektöre ait işletmelere mobilya tasarımını, üretimini, mekan içerisinde ergonomik kullanımını sağlayacak dekorasyonu yapabilen yetişmiş ara eleman işgücünü sağlayarak; mobilya endüstrisinin ihtiyacını karşılayacak yeterli mesleki bilgi ve donanıma sahip mobilya ve dekorasyon teknikerleri yetiştirmektir.

## Giriş Şartları

Programa tüm lise mezunu öğrenciler kontenjan dahilinde Yüksek Öğretime Giriş Sınavı sonuçlarına göre yerleştirilir. Yerleştirme ÖSYM tarafından yapılmakta ve kayıt şartları Yüksek Öğretime Giriş sistemi ile aynıdır.

Mezun olan öğrencilerimize Mobilya ve Dekorasyon alanında ön lisans diploması verilir. Verilen bu diploma derecesi Avrupa Yeterlilikler çerçevesi kapsamında 5. seviye eğitim düzeyine karşılık gelmektedir.

### Mezunların İstihdam Profilleri

Mobilya ve dekorasyon malzemesinin tasarımından pazarlamasına kadar her türlü süreçte bilgi sahibi olan Mobilya ve Dekorasyon Programı mezunları; mobilya üretim fabrikaları, iç mimari ofisleri, dekorasyon markaları, mobilya ve dekorasyon satış mağazaları, kereste üretim tesisleri, prefabrik konut üretim tesisleri olmak üzere kariyerlerine birçok mobilya temalı kurum kuruluşta üretim ve pazarlama odaklı devam edebilirler.

### Bölüm Olanakları

Mobilyacılar Sitesi ve Arsin OSB içerisinde Mobilya ve Dekorasyon Programı ile uyumlu birçok işletmenin bulunması sayesinde işletmeler ile ortak eğitim-öğretim faaliyetlerini yürütebilme imkanlarına ve Üniversitemizin Orman Endüstri Mühendisliği Bölümü laboratuvar ve atölye olanaklarından faydalanma imkanlarına sahiptir.



### TS EN ISO 9001:2105 Kalite Yönetim Sistemi Belgemiz

Türk Standartları Enstitüsü Ankara Belgelendirme Müdürlüğü tarafından Meslek Yüksekokulumuzda yapılan tetkikler sonucu okulumuz 11.02.2016 tarihinde "TSE EN ISO 9001:2008 Kalite Yönetim Sistemi Belgesi" almaya hak kazanmıştır. Bu standarta uygun olarak iş ve işlemlerde yeniliklere gidilirken güncellenen standardın gereği olarak 11.02.2019 tarihinden itibaren de ISO 9001 2015 Kalite Yönetim Sistemi Belgesini almıştır.

Belgemizin 2022 yılı içinde 3 yıllık geçerlilik süresi tamamlanmış olup 22.03.2022 tarihinde standardın gerekliliklerini yerine getiren okulumuz Türk Standartları Enstitüsü tarafından yapılan tetkik sonrası ISO 9001:2015 Kalite Yönetim Sistemi Belgesini tekrar 3 yıllık almayı başarmıştır.

### 5.1.1 Eğitim Öğretim Hizmeti Sunan Birimler

| Meslek Yüksekokul Adı    | Program Adı                      | Süre |
|--------------------------|----------------------------------|------|
| Arsin Meslek Yüksekokulu | Doğalgaz ve Tesisatı Teknolojisi | 2    |
|                          | Grafik Tasarımı                  | 2    |
|                          | İç Mekan Tasarımı                | 2    |
|                          | Mobilya ve Dekorasyon            | 2    |

### 5.1.2 Öğrenci Sayıları

|                     |       |            |
|---------------------|-------|------------|
| I. Öğretim          | Erkek | 179        |
|                     | Kız   | 147        |
| <b>Genel Toplam</b> |       | <b>326</b> |

### 5.1.3 Yabancı Dil Hazırlık Sınıfı Öğrenci Sayıları

### 5.1.4 Öğrenci Kontenjanları ve Doluluk Oranları

| Bölüm/Program  | Genel Kontenjan | Toplam Yerleşen | Ek Kontenjan | Toplam Kayıt Olan | Doluluk Oranı |
|--|-----------------|-----------------|--------------|-------------------|---------------|
| Elektrik ve Enerji Bölümü<br>Doğalgaz ve Tesisatı<br>Tek. Prog.                    | 31              | 31              | 4            | 31                | 100           |
| Tasarım Bölümü<br>Grafik Tasarım Prog.   | 47              | 47              | 7            | 40                | 85            |
| Tasarım Bölümü<br>İç Mekan Tasarım Prog.   | 36              | 36              | 7            | 34                | 94            |
| Malzeme ve Malz. İş.<br>Teknolojileri Bölümü<br>Mobilya ve Dekkorasyon<br>Programı | 21              | 21              | 4            | 21                | 100           |

### 5.1.5 Yüksek Lisans ve Doktora Programları

### 5.1.6 Yabancı Uyruklu Öğrenciler

#### Yabancı Uyruklu Öğrencilerin Sayısı ve Bölümleri

| Bölüm              | Kız      | Erkek    | Toplam   |
|--------------------|----------|----------|----------|
| Tasarım            | 2        | 1        | 3        |
| Elektrik ve Enerji | 1        | 1        | 2        |
| <b>Toplam</b>      | <b>3</b> | <b>2</b> | <b>5</b> |

### 5.1.7 Engelli Öğrenci Sayıları

| Engel Türü       | Erkek | Kız | Toplam |
|------------------|-------|-----|--------|
| Kronik Engelli   | -     | 1   | 1      |
| Fiziksel Engelli | 1     | 1   | 1      |



## 5.1.8 Mezun Öğrenci Sayıları (2021-2022)

|               |           |
|---------------|-----------|
| I. Öğretim    | 31        |
| <b>Toplam</b> | <b>31</b> |

## 5.1.8.1 Kuruluşundan Bugüne Kadar Mezun Öğrenci Sayıları

| Bölüm/Program                  | Kız       | Erkek      | Toplam     |
|--------------------------------|-----------|------------|------------|
| Tasarım                        | 64        | 28         | 92         |
| Elektrik ve Enerji             | 1         | 224        | 225        |
| Malzeme ve Malzeme İşleme Tek. | 5         | 61         | 66         |
| <b>Toplam</b>                  | <b>70</b> | <b>313</b> | <b>383</b> |

## 5.1.9 Yatay Geçiş Sayıları

| Bölüm/Program | Yatay Geçiş | Merkezi Yatay Geçiş | Merk. Yatay Geçiş ve Yatay Geçiş | Kurum İçi   |
|---------------|-------------|---------------------|----------------------------------|-------------|
|               | Gelen       | Gelen               | Giden                            | Geçiş yapan |
| <b>Toplam</b> |             |                     |                                  |             |

## 5.2 Sağlık Hizmetleri

## 5.3 Araştırma Hizmetler

Üniversitemizin Araştırma politikası, 2019-2023 Stratejik Planında belirtilmiş olan “Yenilikçi Üretim İçin Araştırma Kapasitesini Geliştirmek” amacı doğrultusunda birimiz akademisyenleri tarafından yürütülen kurum içi ve kurum dışı projelere ilişkin bilgiler aşağıda sunulmuştur.

## 5.3.1 2022 Yılı BAP Proje Bilgileri

| BİRİM ADI                | 2022 YILI İÇİNDE AÇILAN |                   | ÖNCEKİ YILLARDAN DEVREDENLERLE BERABER TOPLAM |                   |
|--------------------------|-------------------------|-------------------|---|-------------------|
|                          | PROJE SAYISI            | TOPLAM BÜTÇE (TL) | PROJE SAYISI                                  | TOPLAM BÜTÇE (TL) |
| Arsin Meslek Yüksekokulu | 3                       | 272.843,50        | -   | -                 |

**5.3.2 2022 Yılında Kabul Edilen BAP Projelerinin Türlerine Göre Dağılımı**

| PROJE TÜRÜ   | PROJE SAYISI | PROJELERİN TOPLAM BÜTÇESİ (TL) |
|--|--------------|--------------------------------|
| BAP01- Temel Araştırma Projesi                           | 2            | 259.265,00                     |
| BAP02- Hızlı Destek Projesi                              |              |                                |
| BAP03- Başlangıç Destek Projesi                          |              |                                |
| BAP04- Araştırma Altyapı Projesi                         |              |                                |
| BAP05-Yurt Dışı Araştırma Projesi                        |              |                                |
| BAP06-Lisansüstü Tez Projesi                             | 1            | 13.578,50                      |
| BAP07-Kamu-Üniversite Sanayi İşbirliği Araştırma Projesi |              |                                |
| BAP08-Öncelikli Alanlar Araştırma Projesi                |              |                                |
| BAP09-Lisans Öğrenci Projesi                             |              |                                |
| BAP10 -Eş Finansmanlı Bilimsel Araştırma Projesi         |              |                                |
| BAP11 Disiplinler Arası İşbirliği Projesi                |              |                                |
| BAP12 Doktora Sonrası Araştırma Projesi                  |              |                                |
| <b>TOPLAM</b>  | <b>3</b>     | <b>272.843,50</b>              |

**5.3.3 2022 Yılı Kurum Dışı Proje Bilgileri**

|   | Proje Sayısı | Projelerin Toplam Bütçesi |
|---|--------------|---------------------------|
| 2022 Yılında açılan TÜBİTAK Projesi                                   | -            | -                         |
| 2022 yılında Açılan Diğer (TAGEM, Gençlik Spor, DOKA, DOKAP,BOREN vb. | -            | -                         |

**5.4 Kültür Hizmetleri****5.5 Spor Hizmetleri****5.6 Öğrenci Kulüpleri Faaliyetleri**

## 5.7 Eğitim Öğretim ve Diğer İdari Faaliyetler

## Akademik Faaliyetler

| No | Faaliyet Adı   | Tarih/Yer   | Açıklama   |
|----|--|---|--|
| 1  | Elektrik ve Enerji Bölümü TİSKİ Teknik Gezisi          | 30.03.2022<br>TİSKİ Atasu Barajı ve Esiroğlu İçme Suyu Arıtma Tesisleri | Meslek Yüksekokulumuz Doğalgaz ve Tesisatı Teknolojisi Programı Trabzon Büyükşehir Belediyesi TİSKİ Genel Müdürlüğü ile Karadeniz Teknik Üniversitesi arasında 15.12.2021 tarihinde imzalanan eğitimde iş birliği protokolü kapsamında öğretim elemanları ve öğrencilerinin katılımıyla TİSKİ Atasu Barajı ve Esiroğlu İçme Suyu Arıtma Tesislerine teknik gezi düzenlendi.  |
| 2  | Söyleşi: İllüstratörün kariyer rehberi                 | 17.10.2022<br>Arsin MYO   | Tasarım Bölümü Grafik Tasarım Programı öğrencileri için düzenlenen, moderatörlüğünü Öğr. Gör. Fatma Aydoğdu Torbacı'nın üstlendiği ve konuk olarak Konsept Sanatçısı Fazlı Metehan Şirin'in davet edildiği "İllüstratörün Kariyer Rehberi" adlı söyleşi gerçekleştirilmiştir.  |
| 3  | Çağlar Gıda ve Ambalaj Şirketi Tesisine Teknik Gezi    | 12.10.2022<br>Çağlar Gıda ve Ambalaj Şirketi                            | Arsin Organize Sanayi Bölgesi ile okulumuz arasında yapılan iş birliği protokolü çerçevesinde, Meslek Yüksekokulumuz Tasarım Bölümü Grafik Tasarım Programı öğrencilerimiz ile Ambalaj Tasarımı dersi kapsamında Çağlar Gıda ve Ambalaj Şirketi tesisine teknik gezi düzenlenmiştir.   |
| 4  | Trabzon Ticaret ve Sanayi Odasına ziyaret              | 29.10.2022  | MYO müdürümüz Sayın Prof. Dr. Şükrü ÖZŞAHİN ile müdür yardımcılarımız Sayın Dr. Öğr. Üyesi Hasan ÖZTÜRK ve Sayın Öğr. Gör. Zeynep SADIKLAR, Trabzon Ticaret ve Sanayi Odası Yönetim Kurulu Başkanlığına seçilen Sayın Erkuş ÇELEBİ'ye tebrik ziyaretinde bulundular.   |
| 5  | Mezunlar ile Söyleşi Etkinliği                         | 01.11.2022<br>Arsin MYO   | Okulumuz mezunlarından Yunus Emre ŞEN'in katılımı ile Mobilya ve Dekorasyon Programımız ile İç Mekan Tasarımı Programımız öğrenci ve akademisyenlerinin katılımı ile söyleşi yapılmıştır.  |
| 6  | Trabzon Arsin OSB yönetim kurulu ziyareti              | 18.11.2022<br>Arsin OSB   | Yüksekokul Müdürümüz Prof. Dr. Şükrü Özşahin ile müdür yardımcılarımız Öğr. Gör. Dr. Hasan Öztürk ve Öğr. Gör. Dr. Zeynep Sadıklar, Trabzon Arsin Organize Sanayi Bölgesi Yönetim Kurulu Başkanlığına seçilen Dursun Ali Sakarya'ya hayırlı olsun ziyaretinde bulundular.  |
| 7  | Arsin ve Üniversitemiz Protokolünden Okulumuza Ziyaret | 21.11.2022<br>Arsin MYO   | Üniversitemiz Rektörü Sayın Prof. Dr. Hamdullah ÇUVALCI, Rektör Yardımcılarımız Sayın Prof. Dr. Halil İbrahim OKUMUŞ, Sayın Prof. Dr. Akif CİNEL, Sayın Prof. Dr. Cemil RAKICI, Genel Sekreterimiz Prof. Dr. Bünyamin ER, Arsin Kaymakamı Sayın Ömer Ahmet ÖZDEMİR, Arsin Belediye Başkanı Sayın Muhammet Sait GÜRSOY, Meslek Yüksekokulumuz Müdürü Sayın Prof. Dr. Şükrü ÖZŞAHİN, Müdür Yardımcılarımız Sayın Öğr. Gör. Dr. Hasan ÖZTÜRK ve Öğr. Gör. Zeynep SADIKLAR okulumuzda bir araya gelerek Yüksekokulumuzu geliştirmek ve yeni bölümler kazandırmak adına istişarelerde bulundular. |
| 8  | Dijital grafik sanatlarda güncel yaklaşımlar           | 05.12.2022<br>Arsin MYO   | Tasarım Bölümü, Grafik Tasarım Programı öğrencileri için düzenlenen moderatörlüğünü Öğr. Gör. Fatma Aydoğdu TORBACI'nın üstlendiği ve konuk olarak Çanakkale Onsekiz Mart Üniversitesinden Öğr. Gör. Semra ÇAM'ın davet edildiği "Dijital Grafik Sanatlarda Güncel Yaklaşımlar" adlı söyleşi gerçekleştirilmiştir.   |

|    |  |   |  |
|----|--|---|--|
| 9  | <b>Mobilya Sektörü Temsilcileri ile Söyleşi</b>        | 06.12.2022<br>Arsin MYO                     | Trabzon Mobilyacılar Sitesi Başkanı Köksal SEYMEN ve İç Mimar Melike YILMAZ'ın katılımı "Mobilya Sektörü Hakkında Söyleşi" etkinliği gerçekleştirilmiştir.   |
| 10 | <b>Deniz Araçları İç Mekan ve Donatımları Semineri</b> | 12.12.2022<br>Orman Fakültesi               | Arsin MYO Tasarım Bölümü İç Mekan Tasarımı Programı eğitim etkinlikleri çerçevesinde konduğumuz olan İç Mimar Ayten MASTI, deniz araçları iç mekan tasarım ve uygulamaları konusundaki değerli bilgi ve deneyimlerini bizlerle paylaştı. |
| 11 | <b>HÜRSAN Kazan ve Makine Sanayi Teknik Gezi</b>       | 13.12.2022<br>Hürsan Kazan ve Makine Sanayi | Elektrik ve Enerji Bölümü Doğalgaz ve Tesisatı Teknolojisi programı eğitim etkinlikleri kapsamında Hürsan Kazan ve Makine Sanayi'ne teknik gezi gerçekleştirilmiştir.  |

### Sosyal Faaliyetler

| No | Faaliyet Adı   | Tarih/Yer  | Açıklama   |
|----|--|--|--|
| 1  | <b>İtfaiye Tatbikatı</b>                                       | 04.01.2022<br>Arsin MYO                            | Okulumuz bünyesinde yapılan yangın tatbikatı, İtfaiye personeli, Öğretim elemanları ve öğrencilerin katılımıyla gerçekleştirildi.  |
| 2  | <b>Masa Tenisi</b>   | 24.02.2022<br>Arsin MYO                            | Üniversitemizde düzenlenecek olan spor şenlikleri kapsamında gerçekleştirilecek olan Masa Tenisi müsabakaları için hazırlık ve takım seçmeleri yapılmıştır.  |
| 3  | <b>Kolektif Yansımaya Sergisi Gezisi</b>                       | 11.03.2022<br>Trabzon Kızlar Manastırı             | Türk Üniversiteli Kadınlar Derneği İstanbul Şubesi bünyesindeki Mina'nın Çocukları projesi kapsamında sanatçı Shirin Abedinirad tarafından gerçekleştirilen Kolektif "Yansımaya" sergisi, Trabzon Kızlar Manastırında ziyaretçileriyle buluşmuştur. Meslek Yüksekokulumuz Tasarım Bölümü İç Mekan Tasarımı Programı hoca ve öğrencilerimiz sergiyi ziyaret ederek restorasyonu biten ve 10 Eylül 2021'de açılan Kızlar Manastırı müzesini de deneyimleme fırsatı bulmuşlardır. |
| 4  | <b>Arsin Kaymakamlığı ile İş Birliği Protokolü</b>             | Mart 2022<br>Arsin MYO                             | Üniversitemiz ile Arsin Kaymakamlığı Arasında Sportif İmkanların Kullanımı İçin İş Birliği Protokolü yapılmıştır.  |
| 5  | <b>Personel ile iftar organizasyonu</b>                        | 21.04.2022<br>Arsin MYO                            | Akademik ve idari personelimiz ile Üniversitemiz Sahil Tesislerinde iftar organizasyonu gerçekleştirmiştir.  |
| 6  | <b>Öğrencilerimiz ile iftar organizasyonu</b>                  | 21.04.2022<br>Arsin MYO                            | Tasarım bölümü İç mekan tasarımı hocalarımız ile öğrencilerimiz okulumuzda iftar organizasyonu gerçekleştirmiştir.   |
| 7  | <b>Arsin Gençlik ve Spor İlçe Müdürlüğü Antrenman Programı</b> | 11.04.2022<br>Arsin Gençlik ve Spor İlçe Müdürlüğü | Protokol kapsamında 11 Nisan 2022 tarihinde Arsin Gençlik ve Spor İlçe Müdürlüğü ziyaret edilmiştir. Ziyaret kapsamında öğrenci geri dönüşleri de dikkate alınarak 5 branşta Arsin Gençlik ve Spor İlçe Müdürlüğü Antrenman Programı ayrıntılı olarak yapılmış ve öğrenci whatsapp gruplarından öğrencilerimize iletilmiştir.  |
| 8  | <b>Arsin Gençlik ve Spor İlçe Müdürlüğü Tanıtım Etkinliği</b>  | 22.04.2022<br>Arsin MYO                            | Arsin Gençlik ve Spor İlçe Müdürlüğü ile okulumuzda 2. kez tanıtım etkinliği düzenlenmiştir.   |
| 9  | <b>15-21 Mayıs Atatürk'ü Anma Gençlik ve Spor</b>              | 15.05.2022<br>Arsin-Holefter                       | Karadeniz Teknik Üniversitesi (KTÜ) ile Arsin Kaymakamlığı arasında, "Sportif İmkanların Kullanımı" kapsamında, Arsin Meslek Yüksekokul Müdürlüğü ile Arsin Gençlik ve Spor  |

|    |  |  |  |
|----|--|--|--|
|    | <b>Haftası<br/>Doğa Yürüyüşü</b>   |  | İlçe Müdürlüğü iş birliğinde; sportif, sosyal ve kültürel etkinlikler gerçekleştirmek amacıyla yapılan protokol kapsamında;<br>15-21 Mayıs Atatürk'ü Anma Gençlik ve Spor Haftası nedeniyle "Hamsimiz Finduğumuz Hareket Mutluluğumuz" sloganıyla, Arsin-Yomra İlçe Emniyet Müdürü Recep ÖZTABAK'ın yürüyüş amirliğinde, Arsin Gençlik ve Spor Müdürü Taner Şentürk'ün refakatinde, Arsin Meslek Yüksek Okulu öğrencileri, akademik ve idari personelleri ile Arsin Gençlik Spor İlçe Müdürlüğü personelleri ile beraber Arsin Spor Salonundan başlayıp Holefter Organik Pazar alanına kadar 9.800 metrelik doğa yürüyüşü yapıldı. |
| 10 | <b>AFAD Farkındalık Eğitimi</b>  | 20.05.2022<br>Arsin MYO                                      | Meslek Yüksekokulumuzda AFAD farkındalık eğitimi gerçekleştirilmiştir.   |
| 11 | <b>Dünya Kalp günü - Dünya Alzheimer haftası</b>                                 | 29.09.2022<br>Arsin MYO                                      | Yüksekokulumuzda Dünya Kalp günü - Dünya Alzheimer haftası kapsamında Arsin İlçe Devlet Hastanesinden Ebru Hacısalıhoğlu'nun katılımlarıyla konferans gerçekleştirilmiştir.  |
| 12 | <b>3-4 Ekim Dünya Yürüyüş Günü Sağlıklı Beslenme ve Hareketli Hayat Yürüyüşü</b> | 03.10.2022<br>Arsin  | Arsin Kaymakamı Sayın Ömer Ahmet ÖZDEMİR himayelerinde, 3-4 Ekim Dünya Yürüyüş Günü etkinlikleri kapsamında düzenlenen "Sağlıklı Beslenme ve Hareketli Hayat Yürüyüşü"ne hoca ve öğrencilerimiz de katılmıştır.  |
| 13 | <b>Arsin MYO Voleybol Turnuvası</b>  | 26.10.2022<br>Arsin MYO                                      | Okulumuz voleybol sahamızda akademisyen ve öğrencilerimizin katılımı ile voleybol müsabakası düzenlenmiştir.   |
| 14 | <b>Hayvan Bakımevi ve Rehabilitasyon Merkezi Ziyareti</b>                        | 03.11.2022<br>Trabzon Büyükşehir Belediyesi                  | Arsin MYO hoca ve öğrencilerinin katılımıyla 3 Kasım 2022 tarihinde Trabzon Büyükşehir Belediyesi Sokak Hayvanları Geçici Bakımevi ve Rehabilitasyon Merkezi ziyareti gerçekleştirildi.  |
| 15 | <b>Arsin MYO Masa tenisi turnuvası</b>   | 12-17<br>Aralık .2022<br>Arsin MYO                           | Meslek Yüksekokulumuz tarafından düzenlenen masa tenisi turnuvasını Mahir ÇOBAN birinci, Ercan UÇAK ikinci ve Sezgin ÇOBAN üçüncü olarak tamamladı. Dereceye giren öğrencilerimiz okulumuzu Karadeniz Teknik üniversitesi 42. Spor Şöleni etkinliklerinde temsil etme hakkı kazandı.   |
| 16 | <b>Badminton Antrenmanlarımız</b>  | Kasım 2022-<br>Devam<br>Arsin Gençlik ve Spor İlçe Müdürlüğü | Hoca ve öğrencilerimiz, hafta içi 3 gün olmak üzere Arsin Gençlik ve Spor İlçe Müdürlüğü Spor Salonunda antrenör eşliğinde badminton antrenmanı yapmaktadır. Antrenmanlarımız, üniversitemiz ile Arsin Kaymakamlığı arasında imzalanan, "Sportif İmkânların Kullanımı" iş birliği protokolü çerçevesinde gerçekleştirilmektedir. Bu protokol sayesinde, Arsin Meslek Yüksekokul Müdürlüğü ile Arsin Gençlik ve Spor İlçe Müdürlüğü ortak sportif, sosyal ve kültürel etkinlikler düzenlemektedir.  |
| 17 | <b>Türk Kızılayı ve Kan Bağışı</b>   | Arsin MYO  | Kan bağışı ile yapılan bilgilendirme sonrası personel ve öğrencilerimiz kan bağışlarında bulunmuştur.  |

## Akademik ve Sosyal Faaliyet Görselleri



Arsin Kaymakamlığı ile Sportif İmkanların Kullanımı İçin İş Birliği Protokolü



Arsin ve Üniversitemiz Protokolünden Okulumuza Ziyaret



Trabzon Arsin OSB yönetim kurulu ziyareti



Trabzon Ticaret ve Sanayi Odasına ziyareti



Badminton Antrenmanlarımız



Hayvan Bakimevi ve Rehabilitasyon Merkezi Ziyareti



Masa tenisi turnuvası



Voleybol Turnuvası



15-21 Mayıs Atatürk'ü Anma Gençlik ve Spor Haftası Doğa Yürüyüşü



İtfaiye Tatbikatı



**HÜRSAN Kazan ve Makine Sanayi Teknik Gezi**



**Mobilya Sektörü Temsilcileri ile Söyleşi**



**Deniz Araçları İç Mekan ve Donatımları Semineri**



**Dijital grafik sanatlarında güncel yaklaşımlar**



**Çağlar Gıda ve Ambalaj Şirketi Tesisine Teknik Gezi**



**Kolektif Yansıma Sergisi Gezisi**



**Elektrik ve Enerji Bölümü TISKI Teknik Gezisi**



**Mezunlar ile Söyleşi Etkinliği**

## 5.8 Talep, Şikayet ve İhbarlar

|                   | CİMER/DENETLEME KURULU/REKTÖRLÜK/BÖLÜM |          |       | Açıklama   |
|-------------------|--|----------|-------|--|
|                   | Öğrenci                                | Personel | Diğer |  |
| Şikayet           | -                                      | -        | -     | -  |
|                   | -                                      | -        | -     | -  |
| Talep/Öneri/Bilgi | 1                                      | -        | -     | Kantin açılması  |
| <b>TOPLAM</b>     | 1                                      | -        | -     | 2022-2023 eğitim öğretim yılı Bahar dönemi için açılması çalışmaları devam etmektedir. |

## 6- İç Kontrol ve Kalite Güvence Sistemi

İç kontrol sistemi, makul güvence sağlayan, şeffaflığı ve hesap verebilirliği esas kılan, her çalışana yaptığı işe göre sorumluluk veren, tüm kaynakların kayıt altına alınmasını ve korunmasını, kayıtların tam olarak doğru tutulmasını sağlayan, mali ve denetim kontrolleri içeren bir yönetim biçimidir. Ana amacı, kaynakların etkili, ekonomik kullanılması ve verimli yönetilmesini, kanunlara ve diğer düzenlemelere uygun faaliyet göstermesini, mali karar ve işlemlerde usulsüzlük ve yolsuzluğun önlenmesini, düzenli, zamanında ve güvenilir rapor ve bilgi edinilmesini, varlıkların kötüye kullanılması ve israfın önlenmesini sağlayan bir sistem olmaktır.

### 6.1 Yönetim ve İç Kontrol Sistemi

İç kontrol sisteminin kurulması ve mevzuata uygun işletilmesi, revize edilen uyum eylem planında öngörülen faaliyetlerin sonuçlarının izlenmesi, değerlendirilmesi ve yöneticilere raporlanması konusundaki çalışmalar devam etmektedir.

#### 6.1.1 İç Kontrol

Üniversite İç Kontrol Eylem Planı kapsamında mevcut durum ve 2022 yılı içerisinde gerçekleştirilen faaliyetler aşağıdaki tabloda gösterilmiştir.

| BİLEŞENLER     | STANDARTLAR  | GERÇEKLEŞTİRİLEN EYLEMLER   |
|----------------|--|---|
| KONTROL ORTAMI | <b>Standart 1:</b> Etik Değerler ve Dürüstlük              | <ul style="list-style-type: none"> <li>• Etik İlkelerin güncelleme çalışmaları tamamlanmış olup 2023 yılında web sayfasına konulacaktır.</li> </ul>   |
|                | <b>Standart 2:</b> Misyon, Organizasyon Yapısı ve Görevler | <ul style="list-style-type: none"> <li>• Akademik ve idari personelin görev tanımlarının güncellenmesi çalışmaları tamamlanmıştır.</li> <li>• Organizasyon yapısı, güncellenerek duyuruldu.</li> </ul>                    |
|                | <b>Standart 3:</b> Personelin Yeterliliği ve Performansı   | <ul style="list-style-type: none"> <li>• Personelin yeterliliği ve performansını arttırmak amacıyla Genel Sekreterlik tarafından düzenlenen Memur Akademisi eğitim programlarına personelin katılımı sağlandı.</li> </ul> |
|                | <b>Standart 4:</b> Yetki Devri                             | <ul style="list-style-type: none"> <li>• İmza Yetkisi: Müdür yardımcıları ve yüksekokul sekreterine görev alanları ile ilgili imza yetkileri verildi (teklif mektupları, öğrenci</li> </ul>                               |



|                      |   |  |
|----------------------|---|--|
|                      | (Yetki Devretme, İmza Yetkisi)                                      | transkriptleri, ders planları, diploma gibi belgelerinin aslı gibi yapılıp imzalanması, puantajların ve güvenlik nöbet listesinin imzalanması)   |
| RISK DEĞERLENDİRME   | <b>Standart 5:</b> Planlama ve Programlama                          | <ul style="list-style-type: none"> <li>2019-2023 dönemi stratejik plan için, veri girişi düzenli olarak yapılmıştır, birimimiz sorumluluğunda olan hedeflere ilişkin birim içi değerlendirme toplantıları gerçekleştirilmiştir.</li> </ul>   |
|                      | <b>Standart 6:</b> Risklerin Belirlenmesi ve Değerlendirilmesi      | <ul style="list-style-type: none"> <li>Üniversitemizin Risk Strateji Belgesi hazırlık çalışmalarına katkı verilmiş olup, Birimimiz Birim Risk Koordinatörü ve Risk Değerlendirme Çalışma Grubu güncellenmiştir. Risk tespiti ve değerlendirme çalışmaları yapılmaktadır. Risk kayıt formu oluşturulmuş ve riskler raporlanmıştır.</li> </ul>   |
| KONTROL FAALİYETLERİ | <b>Standart 7:</b> Kontrol Stratejileri ve Yöntemleri               | <ul style="list-style-type: none"> <li>Birimimizin yılı bütçesi; birim bütçe tavanları, önceki yıl harcamaları, hizmet genişlemeleri ve personel/öğrenci sayıları bütçe gelir tahminleri esas alınarak yapılmıştır.</li> <li>Birimlerimiz Harcama Yetkililerince Taşınır Yönetim hesabı hazırlık kapsamında yıl sonu sayımı yapılmakta ve ilgili tutanaklar tutulmaktadır.</li> </ul>  |
|                      | <b>Standart 8:</b> Prosedürlerin Belirlenmesi                       | <ul style="list-style-type: none"> <li>Genel Sekterlik Koordinatörlüğünde hazırlanan prosedürler birimimiz personellerine duyuruldu.</li> </ul>  |
|                      | <b>Standart 9:</b> Görevler Ayrılığı                                | <ul style="list-style-type: none"> <li>2022 yılında mali karar ve işlemlerin onaylanması, uygulanması, kaydedilmesi ve kontrol edilmesi görevleri mevcut personel arasında paylaştırılarak, yeni Piyasa Fiyat Araştırma Komisyonu, Demirbaş ve Sarf Malzemesi Muayene ve Kabul Komisyonu ile Taşınır Sayım Kurulu güncellendi ve web sayfasında yayımlandı.</li> </ul>   |
| KONTROL FAALİYETLERİ | <b>Standart 10:</b> Hiyerarşik Kontroller                           | <ul style="list-style-type: none"> <li>Yıl içerisinde yapılan toplam 8 adet yazılı talep, öneri, şikayet ve ihbar incelendi.</li> </ul>  |
|                      | <b>Standart 11:</b> Faaliyetlerin Sürekliliği                       | <ul style="list-style-type: none"> <li>Vekil Personel Listesi güncellendi.</li> </ul>  |
|                      | <b>Standart 12:</b> Bilgi Sistemleri Kontrolleri                    | <ul style="list-style-type: none"> <li>Veri kaybına karşı bilgileri yedekleme ve lisanslı virüs programı (Eset Endpoint Security) kullanma gibi koruyucu tedbirler alındı.</li> </ul>  |
| BİLGİ VE İLETİŞİM    | <b>Standart 13:</b> Bilgi ve İletişim                               | <ul style="list-style-type: none"> <li>Üniversitemiz tarafından ve diğer kamu kurumları tarafından geliştirilen lisanslı yazılımların yetki verilen kişiler tarafından kullanılması sağlandı.</li> <li>Birim web sayfamızın sürekli olarak güncel tutulmasının sağlayacak şekilde veri giriş sorumluları tanımlanmış ve web güncelliğinde güvence sağlanmıştır.</li> <li>Üniversitemizde kullanılan personel/öğrenci sayısı gibi yazılımların entegrasyonu ile birimimize ait veriler yetki sınırları dahilinde takip edilebilmektedir.</li> </ul> |
|                      | <b>Standart 14:</b> Raporlama                                       | <ul style="list-style-type: none"> <li>Birimimize ait faaliyet raporu, vb. raporlar web sayfasından yayımlanarak, kamuoyu ile paylaşıldı.</li> <li>2019-2023 Stratejik Planında birimimiz sorumluluğunda yer alan hedeflerin gerçekleşme sonuçları da (Hedef Takip Planı) birimimizce değerlendirilmekte ve faaliyet raporu ile raporlanmaktadır.</li> </ul>   |
|                      | <b>Standart 15:</b> Kayıt ve Dosyalama Sistemi                      | <ul style="list-style-type: none"> <li>Elektronik Belge Yönetim Sistemi (EBYS) ile 2022 yılı içerisinde MYO 398 kurum içi yazışma yapıldı.</li> <li>2022 yılında "Memur Akademisi" kapsamında yapılan eğitimlere personelimizin katılımı sağlanmıştır.</li> </ul>  |
|                      | <b>Standart 16:</b> Hata, Usulsüzlük ve Yolsuzlukların Bildirilmesi | <ul style="list-style-type: none"> <li>Mali konularla ilgili olarak 40 işlem gerçekleştirildi.</li> <li>Geri bildirim araçlarından "Bize Yazın" arayüzü ile birimimize ulaşan 11 şikayet/görüşün sınıflandırılması yapılarak ilgili birimlerce değerlendirilmiştir.</li> </ul>   |

## İZLEME

|  |   |
|--|---|
| <b>Standart 17:</b> İç Kontrolün Değerlendirilmesi | <ul style="list-style-type: none"> <li>• Üniversite tarafından yapılan personel/öğrenci anketine personelin ve öğrencinin katılımını sağlamak için gerekli duyuru ve bilgilendirmeler yapılmıştır.</li> <li>• Uyum eylem planı kapsamında yürütülen faaliyetler bu raporla paylaşıldı.</li> </ul> |
| <b>Standart 18:</b> İç Denetim                     | <ul style="list-style-type: none"> <li>• İÇ DENETİM: 2022 yılı içerisinde MYO da herhangi bir denetim veya izleme faaliyeti yapılmadı.</li> <li>• DIŞ DENETİM: 2022 yılında gerçekleştirilen 40 mali işlemle ilgili Sayıştay Denetçileri tarafından herhangi bir sorgu alınmadı.</li> </ul>       |

### 6.1.2 Düzenlenen ve Katılım Gerçekleştirilen Eğitimler

**Hizmet İçi Eğitim:** Okulumuzun yakıt sisteminin doğalgaza dönüşümü nedeniyle bu sistemi kullanacak personellerimize (İlker SAĞIROĞLU ve Sertan ERDEM) Öğr. Gör. Veysel DEMİRCİ tarafından 19.12.2022 tarihinde eğitim verilmiştir.

### 6.1.3 Ön Mali Kontrol

Birimimizce 2022 yılı içerisinde gerçekleştirilen mali işlemlerin tür ve sayılarına ait bilgiler aşağıdaki tabloda gösterilmiştir.

| İŞLEM   | SAYI | İŞLEM           | SAYI | İŞLEM                 | SAYI |
|---------|------|-----------------|------|-----------------------|------|
| Maaş    | 12   | Mesai           | -    | Telefon               | 12   |
| Ek Ders | 15   | Satın Alma      | 3    | Jüri Ödemesi          | -    |
| Yolluk  | -    | Hakediş Dosyası | -    | Döner Sermaye Ödemesi | -    |

### 6.2 Kalite Güvence Sistemi

Türk Standartları Enstitüsü Ankara Belgelendirme Müdürlüğü tarafından Meslek Yüksekokulumuzda yapılan tetkikler sonucu okulumuz 11.02.2016 tarihinde "TSE EN ISO 9001:2008 Kalite Yönetim Sistemi Belgesi" almaya hak kazanmıştır. Bu standarta uygun olarak iş ve işlemlerde yeniliklere gidilirken güncellenen standardın gereği olarak 11.02.2019 tarihinden itibaren de ISO 9001:2015 Kalite Yönetim Sistemi Belgesini almıştır.

22.03.2022 tarihinde standardın gerekliliklerini yerine getiren okulumuz Türk Standartları Enstitüsü tarafından yapılan tetkik sonrası ISO 9001:2015 Kalite Yönetim Sistemi Belgesini tekrar 3 yıllık almayı başarmıştır.

KTÜ Kalite Güvence Sistemi Yönergesi kapsamında Birim Kalite Komisyonu teşkil edilmiştir.

Kalite komisyonumuz tarafından yapılan toplantılar, bu toplantılara ait gündemler ve eğitimler aşağıda verilmiştir. Yapılan bu toplantı ve eğitimler ile Kalite süreçlerinin iyileştirilmesi kapsamında çalışmalar yapılmıştır.

| Toplantı No | Konusu   | Tarih      |
|-------------|--|------------|
| 1           | <ul style="list-style-type: none"> <li>Yönetimin Gözden Geçirme (YGG) Toplantısı:               <ul style="list-style-type: none"> <li>Misyon ve Vizyon ifadelerinin güncellik durumu</li> <li>Kalite Politikasının güncellik durumu</li> <li>Stratejik Plan İlerleme Raporları</li> <li>Kalite hedefleri ilerleme raporları</li> <li>İç Tetkik Raporları</li> <li>Anketler</li> <li>Proses performans raporları</li> <li>Komisyon raporları</li> <li>Risk ve Fırsatlar</li> <li>Öğrenci ve diğer paydaş geri beslemeleri, öneriler ve şikâyetler</li> <li>Düzeltilici faaliyetlerin durumu</li> <li>Hedef Takip planının değerlendirilmesi ve öneriler</li> </ul> </li> </ul> | 11.02.2022 |
| 2           | <ul style="list-style-type: none"> <li>Kalite komisyonu çalışmalarının paylaşılması</li> <li>YGG termin süreleri ve alınan kararların gerçekleştirme durumlarının görüşülmesi</li> <li>Programların yıllık eğitim ve etkinlik planlarının görüşülmesi</li> <li>Hedef takip planının görüşülmesi</li> <li>Genel olarak kalite takvim başlıklarının oluşturulması</li> <li>Risk ve fırsatların güncellenmesi</li> </ul>  | 14.04.2022 |
| 3           | <ul style="list-style-type: none"> <li>Hedef takip planının görüşülmesi</li> <li>Yeni öğrenci temsilcisinin belirlenmesi</li> <li>Bölmelerin eğitim ve etkinlik takvimlerindeki faaliyetleri ile ilgili raporların görüşülmesi</li> <li>Yönetimin eğitim ve etkinlik takvimindeki faaliyetleri ile ilgili raporunun görüşülmesi</li> <li>Kalite komisyonunun önümüzdeki dönem çalışma takviminin görüşülmesi</li> </ul>  | 19.10.2022 |
| 4           | <ul style="list-style-type: none"> <li>Memnuniyet anketlerinin düzenlenmesi</li> <li>İç Tetkik kapsamında gerçekleştirilecek faaliyetlerin planlanması</li> </ul>  | 02.12.2022 |

Üniversitemizin Kurumsal Akreditasyon Programı hazırlıkları kapsamında yürütülen faaliyetler ve kalite süreçlerinin iyileştirilmesi kapsamındaki aşağıdaki çalışmalar yapılmıştır:

**Yönetimin Gözden Geçirme Prosedürü:** Okulumuz Kalite Yönetim Sisteminin etkinliğinin kontrolü ve kalite hedeflerinin değerlendirilmesinin planlı aralıklarla gerçekleştirilmesi için Stratejik Yönetim ve Yönetimin Gözden Geçirme Prosedürü uygulanmaktadır. Bu prosedür kapsamında 11.02.2022 tarihinde YGG toplantısı yapılmıştır.

**Hedef Takip Planı:** Okulumuzda hedefler ve alt hedefleri üniversitemizin 2019-2023 stratejik planına uygun olarak hazırlanan "Hedef Takip Planı Formu" ile takip edilerek okulumuzun ilgili kurullarında tartışılmakta ve gerekli önlemler alınmaktadır. 2022 yılı için belirlenen hedeflerin %50 sine ulaşılmıştır.

**Proses Kartları:** Oluşturulan proses kartları ile (Eğitim Öğretim Hizmeti Prosesi, Öğrenci Hizmeti Prosesi ve Yönetim Prosesi) risk ve fırsatlar belirlenerek, hedef izleme ölçme kartları ile de 2022 yılına ait gerçekleştirmeler takip edilmiş ve raporlar tutulmuştur.

**Yıllık Eğitim ve Etkinlik Planları:** Kalite yönetim sisteminin izlenebilirliği ve sürekli iyileşme çalışmaları kapsamında 2022 yılı için tüm birimlere ait yıllık eğitim ve etkinlik planları yapılmış ve yıl sonunda değerlendirilerek gerçekleştirme oranları ile rapor edilmiştir. Bu kapsamda okulumuzda 2022 yılı içerisinde toplamda 27 faaliyet gerçekleştirilmiştir.

**İç Tetkik Faaliyeti:** Okulumuzda yapılan kalite çalışmalarının kontrolü ve eksikliklerin tespiti için 2022 yılı çalışmaları kapsamında okulumuzdaki 10 birimde iç tetkik faaliyetleri gerçekleştirilmiştir.

**Birim Danışma Kurulu Faaliyetleri:** Yükseköğretim Kurumlarının iş dünyası ile iletişiminin ve işbirliğinin güçlendirilmesi, bilimsel araştırmaların desteklenmesi, üniversitenin ve birimlerin sosyal, kültürel ve sanatsal hayata olan katkılarının artırılması alanlarına yönelik önerilerde bulunmak üzere oluşturulan Birim Danışma Kurulumuz üyelerine ziyaretler gerçekleştirilmiştir.

2022 nin Mart ayında yapılan görüşmeler neticesinde, birim danışma kurulumuz üyelerinden olan Arsin Kaymakamlığı ile Üniversitemiz Arasında Sportif İmkânların Kullanımı İçin İş Birliği Protokolü yapılmıştır.

Üniversitelerde Güvenlik ve Barınma Tedbirleri kapsamında, 22.08.2022 tarihinde Arsin Kaymakamlık makamında dış paydaş toplantısı gerçekleştirilmiştir.

29.10.2022 tarihinde MYO Müdürümüz Prof. Dr. Şükrü ÖZŞAHİN ile müdür yardımcılarımız Öğr. Gör. Dr. Hasan ÖZTÜRK ve Öğr. Gör. Dr. Zeynep SADIKLAR bir önceki dönem Arsin OSB Yönetim Kurulu Başkanı olarak dış paydaşımız olan ve Trabzon Ticaret ve Sanayi Odası Yönetim Kurulu Başkanlığına seçilen Sayın Erkuç ÇELEBİ'ye,

18.11.2022 tarihinde Trabzon Arsin Organize Sanayi Bölgesi Yönetim Kurulu Başkanlığına seçilen Dursun Ali SAKARYA'ya ziyaretlerde bulunmuşlardır.

Ayrıca 21.11.2022 tarihinde ise Üniversitemiz Rektörü Sayın Prof. Dr. Hamdullah ÇUVALCI, Rektör Yardımcılarımız Sayın Prof. Dr. Halil İbrahim OKUMUŞ, Sayın Prof. Dr. Akif CİNEL, Sayın Prof. Dr. Cemil RAKICI, Genel Sekreterimiz Prof. Dr. Bünyamin ER, Arsin Kaymakamı Sayın Ömer Ahmet ÖZDEMİR, Arsin Belediye Başkanı Sayın Muhammet Sait GÜRSOY, Meslek Yüksekokulumuz Müdürü Sayın Prof. Dr. Şükrü ÖZŞAHİN, Müdür Yardımcılarımız Sayın Öğr. Gör. Dr. Hasan ÖZTÜRK ve Öğr. Gör. Zeynep SADIKLAR okulumuzda bir araya gelerek Yüksekokulumuzu geliştirmek ve yeni bölümler kazandırmak adına istişarelerde bulunmuşlardır.

Bu ziyaretlerde özetle aşağıdaki konular görüşülmüştür.

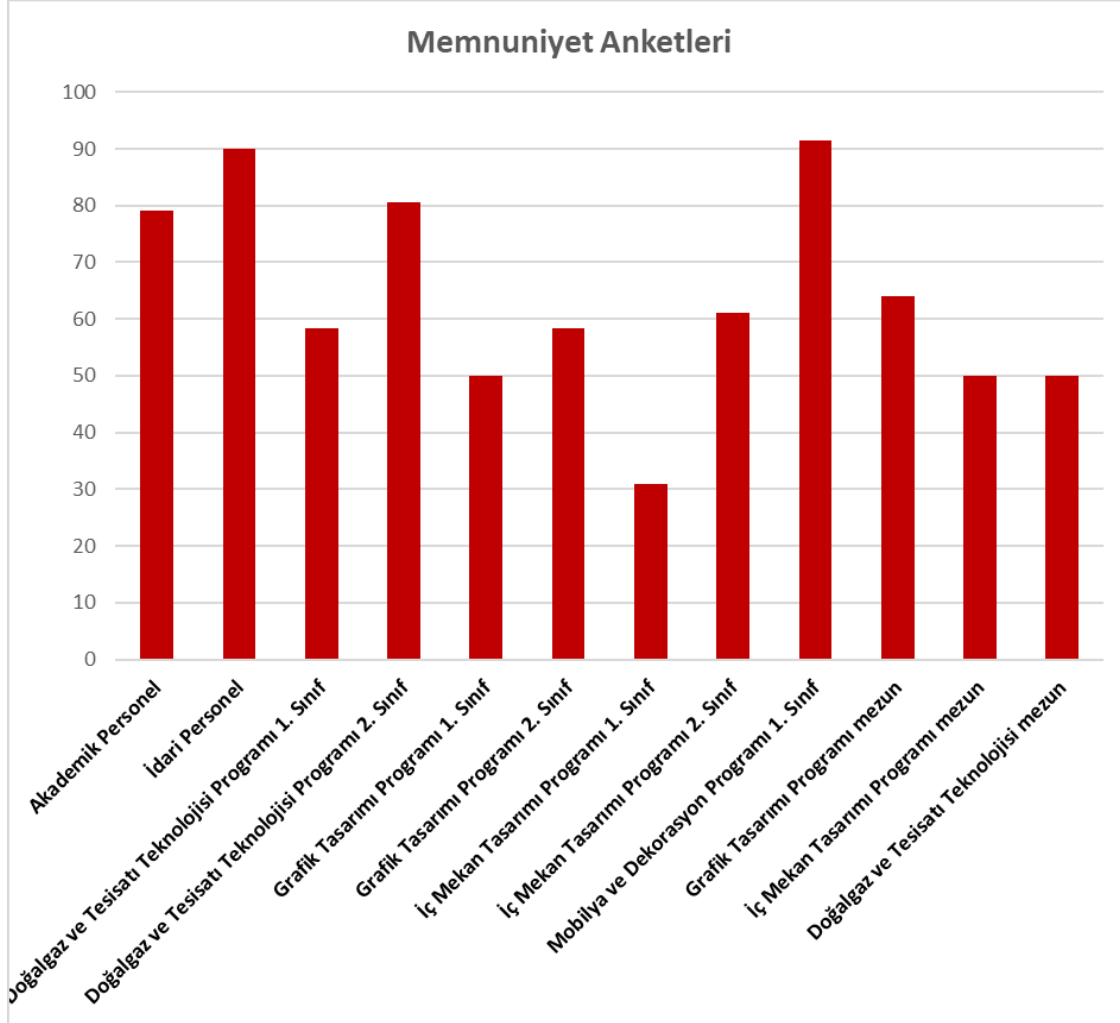
- 1- Eğitim-Öğretim programlarının mevcut durumu ve açılacak programların görüşülerek, mevcut aktif olmayan programların aktif hale getirilmesi için çalışmaların yapılması
- 2- Öğrencilerin yurt sorunlarının çözümü için kamu özel imkanların araştırılması
- 3- Arsin OSB ile uygulamaya dönük eğitimler ile teknik geziler ve sosyal faaliyetlerin düzenlenmesi

**Mezun Öğrencilerimize Yönelik Faaliyetler:** KTÜ Arsin Meslek Yüksekokulu Mezunlarla İletişim Komisyonunun 01.11.2022 tarihinde düzenlediği etkinlikte Okulumuz Mobilya ve Dekorasyon Programı mezunlarından Yunus Emre ŞEN'in katılımı ile 01.11.2022 Mobilya ve Dekorasyon Programımız ile İç Mekan Tasarımı Programımız öğrenci ve akademisyenlerinin katılımı ile söyleşi yapılmıştır.

Okulumuzda 2022 yılı içerisinde mezun öğrencilerimize yönelik her program bazında mezun anketi yapılmıştır. Anket sonuçları ilgili bölüm başkanları tarafından raporlanarak YGG toplantısında (16.01.2023) değerlendirilmiştir.

**Anket Çalışmalarımız:** Okulumuzda 2022 yılına ait memnuniyet anketlerimiz (akademik ve idari personel memnuniyet anketleri, öğrenci memnuniyet anketleri (bölüm ve program bazında 1. ve 2. Sınıf öğrencilerine ayrı ayrı)) web sayfasından personele ve öğrencilere ilan edilmiş olup anket değerlendirme süreci tamamlanmıştır.

2022 yılı için Arsin Meslek Yüksekokulu memnuniyet anketlerinin genel değerlendirmesi aşağıdaki tabloda verilmiştir.



## II- STRATEJİK PLAN AMAÇ ve HEDEFLER

## A- KTÜ 2019-2023 Stratejik Planı Amaç ve Hedefler

|                  |  |  |
|------------------|--|--|
| AMAÇ VE HEDEFLER | <b>Amaç 1- Eğitim-öğretimde kaliteyi geliştirerek değişime ve gelişime açık öğrenciler yetiştirmek ve mezun etmek.</b> |  |
|                  | Hedef 1. 1   | Eğitim programlarının niteliği geliştirilecektir.                                    |
|                  | Hedef 1. 2   | Eğitim-öğretim altyapısı iyileştirilecektir.   |
|                  | Hedef 1. 3   | Öğretim elemanı niteliği artırılabacaktır.   |
|                  | Hedef 1. 4   | Öğrenci niteliği artırılabacaktır.   |
|                  | <b>Amaç 2- Yenilikçi üretim için araştırma kapasitesini geliştirmek.</b>   |  |
|                  | Hedef 2. 1   | Girişimcilik ve yenilikçilik kültürü ile sanayi iş birliği geliştirilecektir.        |
|                  | Hedef 2. 2   | Araştırmacı insan kaynağı geliştirilecektir.   |
|                  | Hedef 2. 3   | Araştırma altyapısı geliştirilecektir.   |
|                  | Hedef 2. 4   | Uygulama ve Araştırma Merkezleri daha etkin hâle getirilecektir.                     |
|                  | <b>Amaç 3- Kurumsal kapasiteyi artırmak ve kurumsal kültürü yaygınlaştırmak.</b>                                       |  |
|                  | Hedef 3. 1   | Kurumsal memnuniyet ve aidiyet duygusu geliştirilecektir.                            |
|                  | Hedef 3. 2   | Mezunlarla iletişim ve iş birliği güçlendirilecektir.                                |
|                  | Hedef 3. 3   | Kalite kültürü yaygınlaştırılacaktır.  |
|                  | <b>Amaç 4- Toplumsal sorunlara duyarlı ve çözüm odaklı üniversite olmak.</b>   |  |
|                  | Hedef 4. 1   | Toplumsal sorunlara yönelik faaliyetler artırılabacaktır.                            |
|                  | Hedef 4. 2   | Bilginin topluma yayılması artırılabacaktır.   |
|                  | Hedef 4. 3   | Sağlık alanında tanı, tedavi ve bakım süreçlerinde hizmet kalitesi artırılabacaktır. |
|                  | <b>Amaç 5- Uluslararasılaşmak</b>  |  |
|                  | Hedef 5. 1   | Değişim programları etkin hale getirilecektir.                                       |
|                  | Hedef 5. 2   | Uluslararası iş birliği süreçleri geliştirilecektir.                                 |
|                  | Hedef 5. 3   | Yabancı dilde eğitim veren programların sayısı artırılabacaktır.                     |
|                  | Hedef 5. 4   | Uluslararası görünürlülük daha da artırılabacaktır.                                  |

**B- 2019-2023 Stratejik Plan 2022 Yılı İzleme ve Değerlendirmesi**

Üniversitemizin 2019-2023 Stratejik Planının üçüncü uygulama yılı tamamlanmıştır. Plan içerisinde birimimizin sorumlu olduğu hedefler (göstergelerle izlenen) ile ilgili faaliyetlere ilişkin bilgiler aşağıdaki tabloda verilmiştir.

| <b>Amaç1-Eğitim-öğretimde kaliteyi geliştirerek değişime ve gelişime açık öğrencileri yetiştirmek ve mezun etmek.</b>   |      |      |
|---|------|------|
| <b>Eğitim programlarının niteliği geliştirilecektir.</b>  | 2021 | 2022 |
| Akredite olan lisans programlarının toplam lisans program içindeki oranı (Akreditasyon)   | -    | -    |
| Disiplinlerarası lisansüstü program sayısı  | -    | -    |
| Müfredatları konu alan dış paydaşlarla yapılan toplantı sayısı  | -    | 2    |
| <b>Eğitim-öğretim altyapısı iyileştirilecektir.</b>   |      |      |
| Öğrenci serbest çalışma alanı (m <sup>2</sup> )   | 73   | 73   |
| <b>Öğretim elemanı niteliği artırılabilecektir.</b>   |      |      |
| Öğretim üyesi başına düşen yayın (SCI, SSCI-exp, AHCI) sayısı   | 1    | 5    |
| Eğiticilerin eğitimine katılan öğretim üyesi sayısı   | -    | -    |
| Yurtdışı bilimsel etkinlikler için yapılan akademisyen görevlendirme sayısı   | -    | -    |
| <b>Öğrenci niteliği artırılabilecektir.</b>   |      |      |
| Kurum dışı ödüllendirilen öğrenci sayısı  | -    | -    |
| Öğrencilerin kişisel ve mesleki gelişimlerine yönelik düzenlenen etkinlik sayısı  | 8    | 15   |
| Öğrenciler tarafından (Ön lisans, lisans, lisansüstü) başvuru yapılan kurum dışı proje sayısı   | -    | -    |
| Sektör temsilcilerinin katıldığı toplantı sayısı  | -    | 1    |
| <b>Amaç 2- Yenilikçi üretim için araştırma kapasitesini geliştirmek.</b>  |      |      |
| <b>Girişimcilik ve yenilikçilik kültürü ile sanayi işbirliği geliştirilecektir.</b>   |      |      |
| Üniversite-Sanayi İş birliği kapsamında yapılan proje sayısı (içerisinde bir sanayi kuruluşunun yer aldığı TÜBİTAK, AB, Bakanlıklar, kontratlı ve benzeri projeler) | -    | -    |
| Üniversite-Sanayi İş birliği kapsamında yürütülen lisansüstü tez sayısı   | -    | -    |
| Faal olan öğretim üyesi teknoloji şirketi sayısı  | 1    | 1    |
| <b>Araştırmacı insan kaynağı geliştirilecektir.</b>   |      |      |
| Kamu kurumları veya özel sektör tarafından fonlanan toplam kurum dışı proje sayısı (TÜBİTAK, AB, DOKA, DOKAP, TAGEM, Sektör Kontratlı, Bakanlık, BAP 08 ve benzeri) | 0    | 3    |
| Lisansüstü (tezli yüksek lisans +doktora) öğrenci sayısının toplam öğrenci (ön lisans, lisans, tezli ve tezsiz yüksek lisans ile doktora) sayısına oranı            | -    | -    |
| Yıllık (ulusal + uluslararası) patent belge sayısı  | -    | -    |
| YÖK 100/2000 doktora burs programına kayıtlı öğrenci sayısı   | -    | -    |
| <b>Araştırma altyapısı geliştirilecektir.</b>   |      |      |

|   |   |   |
|---|---|---|
| Akredite olan altyapı (laboratuvar vb.) sayısı  | - | - |
| Kurum dışı destek, bağış vb. katkı alan altyapı (UYGAR, laboratuvar vb.) sayısı                 | - | - |
| Kütüphane veri tabanı sayısı  | - | - |
| Kurum içi (BAP) desteklenen altyapı proje sayısı  | 1 | - |
| <b>Uygulama ve Araştırma Merkezleri (UYGAR) daha etkin hâle getirilecektir.</b>                 |   |   |
| UYGAR'lar tarafından yapılan etkinlik (eğitim, seminer, konferans) sayısı                       | - | - |
| UYGAR'lar tarafından yürütülen (kurum içi veya kurum dışı) proje sayısı                         | - | - |
| Akredite olan veya Kalite Belgesi alan UYGAR sayısı   | - | - |
| UYGAR'lar tarafından dış paydaşlarla yapılan toplantı/ziyaret sayısı                            | - | - |
| <b>Kurumsal kapasiteyi artırmak ve kurumsal kültürü yaygınlaştırmak.</b>                        |   |   |
| <b>Kurumsal memnuniyet ve aidiyet duygusu geliştirilecektir.</b>                                |   |   |
| Personeli bir araya getiren sosyal etkinlik sayısı  | - | 2 |
| <b>Mezunlarla iletişim ve işbirliği güçlendirilecektir.</b>                                     |   |   |
| Mezunlarla yapılan toplantı sayısı  | 1 | - |
| <b>Toplumsal sorunlara duyarlı ve çözüm odaklı üniversite olmak.</b>                            |   |   |
| <b>Toplumsal sorunlara yönelik faaliyetler artırılabilecektir.</b>                              |   |   |
| Belirli gün ve haftalara yönelik yapılan etkinlik sayısı  | - | 2 |
| Dezavantajlı gruplara yönelik yürütülen faaliyet sayısı   | - | - |
| <b>Bilginin topluma yayılması artırılabilecektir.</b>   |   |   |
| Sürekli Eğitim Uygulama ve Araştırma Merkezi tarafından topluma yönelik yürütülen eğitim sayısı | - | - |
| Uzaktan Eğitim Uygulama ve Araştırma Merkezi tarafından topluma yönelik yürütülen eğitim sayısı | - | - |
| Toplumsal hizmetlere ait web sitelerinin ziyaretçi sayısı                                       | - | - |
| <b>Sağlık alanında tanı, tedavi ve bakım süreçlerinde hizmet kalitesi artırılabilecektir.</b>   |   |   |
| Acile başvuran hastaların memnuniyet oranı  | - | - |
| Ayaktan bakım alan/yatan hasta memnuniyet oranı   | - | - |
| Sağlık hizmeti çalışanı memnuniyeti oranı   | - | - |
| Çocuk Hastanesi ve Diş Hekimliği Fakültesi binasının hizmete açılması                           | - | - |
| Kalite çalışmaları kapsamında sağlık çalışanlarına yönelik düzenlenen eğitim sayısı             | - | - |
| <b>Uluslararası işbirliği süreçleri geliştirilecektir.</b>                                      |   |   |
| Diğer üniversitelerle açılan uluslararası ortak program sayısı                                  | - | - |
| Yurt dışı üniversiteler, kurum ve kuruluşlar ile yürütülen faaliyet sayısı                      | - | - |
| <b>Yabancı dilde eğitim veren programların sayısı artırılabilecektir.</b>                       |   |   |
| Eğitimi % 100 yabancı dilde yürüten program sayısı  | - | - |
| Yabancı dilde verilen ders sayısı   | - | - |



| <b>Uluslararası görünürlük daha da artırılabacaktır.</b>                      |   |   |
|---|---|---|
| Tanıtım amaçlı katılım sağlanan uluslararası fuar vb. etkinlik sayısı         | - | - |
| Yabancı uyruklu öğretim elemanı sayısı  | - | - |
| Yabancı uyruklu öğrenci sayısı  | 3 |   |
| Birimlerimiz tarafından düzenlenen uluslararası sempozyum vb. etkinlik sayısı | - | - |

### III- FAALİYETLERE İLİŞKİN BİLGİ VE DEĞERLENDİRMELER

#### A- Mali Bilgiler

#### 1- Bütçe Uygulama Sonuçları

#### 1.1 Bütçe Giderleri

#### 1.1.1 Program ve Alt Program Düzeyinde 2022 Bütçe Giderleri

| Program ve Alt Program Düzeyinde Harcamalar                 |                        |                    |                  |               |
|---|------------------------|--------------------|------------------|---------------|
| Program ve Alt Faaliyet Türü                                | Başlangıç Ödeneği (TL) | Toplam Ödenek (TL) | Harcama (TL)     | H/T.Ö Oranı % |
| <b>62- YÜKSEKÖĞRETİM</b>                                    |                        |                    |                  |               |
| 240- ÖĞRETİM ELEMANLARINA SAĞLANAN BURS VE DESTEKLER        |                        |                    |                  |               |
| 239- ÖN LİSANS EĞİTİMİ, LİSANS EĞİTİMİ VE LİSANSÜSTÜ EĞİTİM | 2.280.200              | 3.823.408          | 2.805.488        | %73           |
| 241- YÜKSEKÖĞRETİMDE ÖĞRENCİ YAŞAMI                         |                        |                    |                  |               |
| <b>PROGRAMLAR TOPLAMI</b>                                   | <b>2.280.200</b>       | <b>3.823.408</b>   | <b>2.805.488</b> | <b>%73</b>    |

#### 1.1.2 Ekonomik Düzeyinde 2022 Bütçe Giderleri

| Ekonomik Düzeyde 2022 Bütçe    |                        |                    |                  |               |
|--------------------------------|------------------------|--------------------|------------------|---------------|
|                                | Başlangıç Ödeneği (TL) | Toplam Ödenek (TL) | Harcama (TL)     | H/T.Ö Oranı % |
| <b>BÜTÇE GİDERLERİ TOPLAMI</b> | <b>2.280.200</b>       | <b>3.823.408</b>   | <b>2.805.488</b> | <b>%73</b>    |
| PERSONEL GİDERLERİ             | 1.883.500              | 3.264.899          | 2.402.050        | <b>%74</b>    |
| SGK DEVLET PRİMİ GİDERLERİ     | 244.000                | 410.561            | 304.757          | <b>%74</b>    |
| MAL VE HİZMET ALIM GİDERLERİ   | 151.500                | 141.747            | 92.903           | <b>%66</b>    |

Mal ve hizmet alımında özellikle sıvı yakıtlı ısıtma sisteminin doğalgaza dönüşümü 15 Aralık'ta tamamlandığı için güz döneminde fueloil alınmamıştır. Bu nedenle gerçekleşme oranı %66 seviyesinde kalmıştır.

#### 1.2 Bütçe Giderlerine İlişkin Açıklamalar

Mali tablolar için başlangıç ödenekler ve harcamalar I. Öğretim ve II. Öğretim baz alınarak hazırlanmıştır. Birimimize 2022 yılında tahsis edilen **3.828.408 TL'nin 2.805.488 TL** lirası harcanmıştır.

Kurumumuzun amaçlarına, belirlenmiş politikalara ve mevzuata uygun olarak faaliyetlerin etkili, ekonomik ve verimli bir şekilde yürütülmesini, varlık ve kaynakların korunmasını, muhasebe kayıtlarının doğru ve tam olarak tutulmasını, mali bilgi ve yönetim bilgisinin zamanında ve güvenilir olarak üretilmesini sağlamak üzere oluşturulan organizasyon, yöntem, süreç ile iç denetimi kapsayan mali ve diğer kontroller yapılmıştır

#### a) Personel Giderleri:

Personel giderleri için başlangıçta ayrılan **1.883.500 TL** miktarlık ödeneye **1.381.399 TL** eklenerek toplam **3.264.899** liralık bir ödenek tahsis edilmiştir. Bu ödeneğin, **2.402.050 TL**'si MYO personelinin maaş, ek ders, jüri ücretleri, sosyal haklar vb. giderler için yapılan ödemelerde kullanılmıştır.

#### b) Sosyal Güvenlik Kurumlarına Devlet Primi Giderleri:

Birimimizin işveren sıfatıyla, çalışanları için ödenecek sigorta ve sağlık primi ödemeleri ile ilgili ekonomik gider kodunda **244.000 TL** bütçe başlangıç ödeneği öngörülmüş, yıl içinde Sosyal Güvenlik Kurumlarına Devlet Primi giderleri ekonomik kodundan yapılan ekleme/düşme işlemleri sonucunda oluşan **410.561 TL** toplam ödenekten **304.757 TL** harcama yapılmış,

#### c) Mal ve Hizmet Alımı Giderleri:

Birimimizin cari nitelikli giderlerinden olan büro ve kırtasiye malzemesi, su ve temizlik malzemeleri, yakıt, elektrik alımları, laboratuvar malzemeleri, büro ve işyeri demirbaş onarımları, rutin bakım onarım giderleri, telefon ve haberleşme giderleri, personelimize mevzuatları çerçevesinde ödenen yurtiçi ve yurtdışı geçici ve sürekli görev yolluğu giderleri ile ilgili ekonomik kodunda **151.500 TL** bütçe başlangıç ödeneği öngörülmüştür. Bütçe yılı içerisinde ihtiyaç duyulan tertiplere ekleme yapılmamış; Toplam ödenekten **92.903 TL** harcanmıştır.

## 2- Mali Denetim Sonuçları

### 2.1 İç Denetim

İç Denetim Birimince hazırlanıp Rektörlük Makamınca onaylanan 2021 - 2023 İç Denetim Planı ve 2022 yılı iç denetim programında Birimizde denetim, danışmanlık ve izleme yapılmamıştır.

### 2.2 Dış Denetim

Sayıştay Başkanlığı tarafından Üniversitemizde gerçekleştirilen denetimler sonucunda hazırlanan denetim raporları ile sorgu/ilamlarda biriminiz adına herhangi bir işlem yapılmamıştır.

**B- Performans Bilgileri****1- Bilimsel Faaliyet, Bilimsel Yayın ve Fikri Sinai Mülkiyet Hakları Bilgileri****1.1 Faaliyet Bilgileri****Kurum ve Diğer Kuruluşlar/ Üniversiteler Tarafından Düzenlenen Ulusal ve Uluslararası Bilimsel Toplantı Sayısı/Katılan sayısı**

|        | Birimiz tarafından düzenlenen |  |                         |  | Diğer Üniversiteler ve diğer kuruluşlar tarafından düzenlenen |                                |   |                                |
|--------|-------------------------------|--|-------------------------|--|---|--------------------------------|---|--------------------------------|
|        | Ulusal                        |  | Uluslararası            |  | Ulusal  |                                | Uluslararası  |                                |
|        | Faaliyet/Etkinliğin Adı       | Etkinliğe katılan yabancı akademisyen/araştırmacı sayısı | Faaliyet/Etkinliğin Adı | Etkinliğe katılan yabancı akademisyen/araştırmacı sayısı | Faaliyet/Etkinliğin Adı                                       | Katılan Öğretim Elemanı Sayısı | Faaliyet/Etkinliğin Adı   | Katılan Öğretim Elemanı Sayısı |
| Kongre |                               |  |                         |  |   |                                | Karadeniz 11. Uluslararası Uygulamalı Bilimler Kongresi             | 1                              |
|        |                               |  |                         |  |   |                                | International Technology Sciences and Design Symposium ITESDES 2022 | 2                              |
|        |                               |  |                         |  |   |                                | 4. Bioenergy Studies Symposium                                      | 1                              |
|        |                               |  |                         |  |   |                                | 3rd International Conference on Environment and Forest Conservation | 1                              |
|        |                               |  |                         |  |   |                                | 9th International Congress on Engineering, Architecture and Design  | 1                              |
|        |                               |  |                         |  |   |                                | 2nd Global Conference on Engineering Studies                        | 1                              |

|                 |   |            |  |  |  |          |   |           |
|-----------------|---|------------|--|--|--|----------|---|-----------|
|                 |   |            |  |  |  |          | 30th International Conference Research for Furniture Industry | 1         |
|                 |   |            |  |  |  |          | MatScience- 2022  | 1         |
|                 |   |            |  |  |  |          | VIII. Uluslararası Sağlıkta Performans ve Kalite Kongresi     | 1         |
| Sempozyum       | 6. Ulusal Kutup Bilimleri Çalıştayı           | 5/110      |  |  |  |          |   |           |
| Eğitim Semineri | TS EN ISO 9001 KALİTE YÖNETİM SİSTEMİ EĞİTİMİ | -          |  |  |  |          |   |           |
| Açık Oturum     |   |            |  |  |  |          |   |           |
| Söyleşi         |   |            |  |  | 81 İl ISO Baş Denetçilik Sertifika Teslim Töreni | 1        |   |           |
| <b>Toplam</b>   |   | <b>115</b> |  |  |  | <b>1</b> |   | <b>10</b> |

## 1.2 Bilimsel Yayınlar ve Fikri Sinai Mülkiyet Haklarına İlişkin Bilgiler

Üniversitemizin Araştırma Politikası ve 2019-2023 Stratejik planında yer alan **“Eğitim-öğretimde kaliteyi geliştirerek değişime ve gelişime açık öğrenciler yetiştirmek ve mezun etmek.”** amacı altında yer alan **“Öğretim elemanı niteliği artırılacaktır”** hedefi doğrultusunda birimiz akademisyenlerine ait yıllar itibarı ile yayın bilgileri aşağıda sunulmuştur.

|  | 2020  | 2021  | 2022 |
|--|-------|-------|------|
| SCI, SSCI, AHCI indexlerinde yer alan KTU adresli yayınların | 7     | 5     | 15   |
| Öğretim Elemanı Başına Yayın Sayısı                          | 0,368 | 0,277 | 0,83 |

Üniversitemizin Araştırma Politikası ve 2019-2023 Stratejik planında yer alan **“Yenilikçi üretim için araştırma kapasitesini geliştirmek”** amacı altında yer alan **“Araştırmacı insan kaynağı geliştirilecektir”** hedefi doğrultusunda birimiz akademisyenlerinin buluşçu ve başvuru/ ortak olarak bulunduğu Fikri Sinai Mülkiyet Haklarına ilişkin bilgiler aşağıda sunulmuştur.

| BELGE TÜRÜ          | 2022 Yılı İçerisinde Tescillenen Sayı ( Başvuru tarihi önceki yıllarda olup tescili 2022 yılında olanlar da dahil) |              | BAŞVURU TÜRÜ            | Sadece 2022 Yılında Yapılan Başvurular |              |
|---------------------|--|--------------|-------------------------|--|--------------|
|                     | ULUSAL   | ULUSLARARASI |                         | ULUSAL                                 | ULUSLARARASI |
| PATENT BELGE SAYISI | ULUSAL   |              | PATENT BAŞVURUSU        | ULUSAL                                 |              |
|                     | ULUSLARARASI   |              |                         | ULUSLARARASI                           |              |
| FAYDALI MODEL       | ULUSAL   |              | FAYDALI MODEL BAŞVURUSU | ULUSAL                                 |              |
|                     | ULUSLARARASI   |              |                         | ULUSLARARASI                           |              |
| TASARIM             | ULUSAL   |              | TASARIM BAŞVURUSU       | ULUSAL                                 |              |
|                     | ULUSLARARASI   |              |                         | ULUSLARARASI                           |              |

## 1.3 Ödüller

|  |              | Ödül Adı ve Derecesi   | Ödülü Veren Kurum/Kuruluş  |
|--|--------------|--|--|
| <b>AKADEMİK PERSONELİN ALDIĞI ÖDÜL SAYISI</b><br>(Öğretim elemanının, kadrosunun bulunduğu kurum tarafından verilenler hariç.) | ULUSAL       | 1- Sergileme Ödülü,<br>Eserin Adı: Halide Onbaşı, 40x60 cm, 2022, Dijital Tasarım<br>Eserin Konusu: "Türk Mitolojisinde Kadın" 8 Mart Dünya Kadınlar Günü Ulusal Jüri Online Karma Sergi | Hacıbayram Veli Üniversitesi<br>Güzel Sanatlar Fakültesi                               |
|  |              | 2- Sergileme Ödülü,<br>Eserin Adı: Yunus Emre, 40x60 cm, 2022, Dijital Tasarım<br>Eserin Konusu: "Bağ 3" Karma Sergisi,  | Kahramanmaraş Sütçü İmam Üniversitesi Güzel Sanatlar Bölümü                            |
|  | ULUSLARARASI | 1- Sergileme Ödülü,<br>Eserin Adı: Barış Çiçeği, 21x29,7 cm, 2022, Dijital Tasarım<br>I. Uluslararası Aslantepi Posta Sanatı Bienali,  | Malatya Turgut Özal Üniversitesi, Sanat Tasarım ve Mimarlık Fakültesi, Mimarlık Bölümü |
|  |              | 2- Sergileme Ödülü,<br>Eserin Adı: Sevginin Dili Bizi Birleştirir, 50x70 cm, 2022, Dijital Tasarım<br>"What unites us 3 online" "27 Nisan Dünya Tasarım Günü" Çevrimiçi Segi             | Giresun Üniversitesi Görele Güzel Sanatlar Fakültesi                                   |
|  |              | 3- Sergileme Ödülü,<br>Eserin Adı: Mutlu Olabilmek, 50x70 cm, 2022, Dijital Tasarım<br>"What unites us 3 online" "27 Nisan Dünya Tasarım Günü" Çevrimiçi Segi                            | Giresun Üniversitesi Görele Güzel Sanatlar Fakültesi                                   |
|  |              |  | Ödül Adı ve Derecesi   |
| <b>KURUM DIŞI ÖDÜLENDİRİLEN ÖĞRENCİ SAYISI</b>   | ULUSAL       | 1-   |  |
|  |              | 2-   |  |
|  | ULUSLARARASI | 1-   |  |
|  |              | 2-   |  |

## IV- KURUMSAL KABİLİYET ve KAPASİTENİN DEĞERLENDİRİLMESİ

### A- Üstünlükler

- Öğretim üyelerimizin değişik idari görevlerde bulunmasına bağlı olarak bilgi ve deneyim gücünün fazlalığı,
- Bilimsel araştırmaların ve yayınların artırılması yönünde kararlılığın olması
- Genç ve dinamik öğretim elemanı kadrosunun mevcut olması
- Yönetimin şeffaflığı ve katılımcılığı desteklemesi
- Üst yönetimin kalite yönetimi konusundaki kararlılığı
- Akademik kariyerde yönlendirici ve motive edici yönetim anlayışı
- Fiziki gelişime uygun arazi yapısının varlığı

### B- Zayıflıklar

- Mevcut dersliklerin, atölye ve laboratuvarların fiziki durum, araç, gereç ve alet bakımından eksikliği
- Alanında uzman ve nitelikli idari personel sayısının yetersiz oluşu
- Öğrencinin sosyal imkânlardan yararlanabileceği ortamın bulunmaması
- Atölye, laboratuvar, yemekhane, çok amaçlı salon gibi hizmetler için ek binaya ihtiyaç duyulması

### C- Fırsatlar

- Gelişmekte olan ülkemizin ara eleman ihtiyacının her geçen gün artması
- Yöre insanının okulumuzu geliştirmeye yönelik yardımlarda bulunma istekliliği
- Yükseköğretime olan talebin büyüklüğü

### D- Tehditler

- Üniversitelere yeterince kadro ve mali kaynakların aktarılmaması
- Orta öğretimden gelen öğrencilerin zayıf, isteksiz öğrenci profilinde olması
- Mevcut fiziki yapının (bina, derslik, laboratuvar, atölye) sağlıklı bir eğitim-öğretim için yetersiz oluşu nedeniyle büyüme ve gelişmenin, beklenen düzeyin çok altında oluşu
- İşgücü pazarı ile mezun sayıları arasındaki uyumsuzluklar
- Yörenin ekonomik ve sosyal göstergelerinin yetersiz olması,
- Sosyal ve kültürel imkânların olmaması
- Öğrenci yurdunun olmaması



## V- ÖNERİ VE TEDBİRLER

Meslek Yüksekokulumuz eğitim-öğretim binası, 1970'li yıllarda yapılmış, sonradan yapılan tadilatlarla şimdiki haline dönüştürülmüştür. Eğitim-Öğretim faaliyetlerinin başlangıcından itibaren her yıl kullanıma bağlı olarak oluşan eksikliklerin giderilmesi için tadilat ve onarımlar yapılmaktadır. 2019 yılı içerisinde de gerek bina içerisinde gerekse de bina dışarısında spor sahalarında çeşitli düzenlemeler, tadilat ve onarımlar yapılmıştır.

Sayısı 326'ya ulaşan öğrencilerimizin barınma ihtiyaçlarını karşılamak amacıyla mevcut arazimizin bir kısmı Rektörlüğümüz tarafından Kredi Yurtlar Kurumu'na tahsis edilmiş olmasına rağmen o dönem için öğrenci sayısının yetersiz olmasından dolayı herhangi bir yatırım yapılmamıştır. Ancak yurt olmaması nedeniyle okulumuzu kazanan öğrencilerden bazıları kayıtlarını yaptırmadı, kayıt yapanlardan bir kısmı ise eğitim öğretime devam etmediler. Bu nedenle yurt yapımı ve kiralanması tekrar gündeme alınmalıdır.

Meslek Yüksekokulumuzda idari iş ve işlemlerin süresi içerisinde tam ve eksiksiz bir şekilde yürütülebilmesi için tahakkuk, ek dersler, döner sermaye taşınır kayıt ve kontrol iş ve işlemlerinin alanında uzmanlaşmış personeller tarafından yerine getirilmesi hata payını asgari seviyeye indirecektir. Öğrenci işleri ve yazı işleri aynı personel tarafından yürütüldüğünden, bu alanda personel ihtiyacı bulunmaktadır. Teknik işlerin takibi ve bakımı için de bir teknik personelin bulunmasının faydalı olacağı düşünülmektedir.

Isıtma sisteminin doğalgaza dönüştürülmesi nedeniyle bu alanda yaşanan uzman teknik eleman sorunu ortadan kalkmış ve doğalgaz sistemini çalıştırmak üzere destek ve yardımcı hizmetli personel halk eğitimde kursa gönderilerek gerekli eğitimleri almışlardır.

Her yıl değişen mali düzenlemeler dâhil özellikle doğrudan temin ve malzeme alımları için bilgilendirici ve eğitici toplantıların yanında, İç Kontrol Birimi tarafından uygulamalı olarak danışmanlık hizmeti verilmesi uygun olacaktır.

Üniversitemiz İç kontrol biriminin yaptığı denetimlerde gördükleri hatalı uygulamaları, yine bizzat iç kontrol elemanları tarafından harcama yetkilileri ile gerçekleştirme görevlerine, her yıl düzenli olarak aktarılması ile adli ve idari yaptırımlara da neden olabilecek sorunların oluşmasının önüne geçilmiş olacaktır.

Meslek Yüksekokulumuz, 11.02.2016 tarihinden itibaren Kalite Yönetim Sistemi Belgesine sahip olup her geçen gün akademik ve idari iş ve işlemlerde yeni talimatlar, teknik şartnameler ve formlar ile öğrenci memnuniyetini ön plana alan ve mali iş ve işlemleri de disiplin altına alan bir yapıya kavuşmak için çalışmalarını sürdürmektedir. 2022 yılında üçüncü kez üç yıllık belge alma çalışmaları sonucu yapılan denetim başarı ile sonuçlanmış ve TSE tarafından 3 yıl daha TS EN ISO 9001:2015 Kalite Yönetim Sistemi belgesi alınmıştır.

Meslek Yüksekokulumuzun da açık olan ancak öğrenci almıyan programlar ile açılması düşünülen yeni bölüm ve programlar için zemin etüdü yapılan 3.000 m<sup>2</sup> lik ek hizmet binasının yapılması tekrar gündeme alınmalıdır.

**İÇ KONTROL GÜVENCE BEYANI**

Harcama yetkilisi olarak yetkim dâhilinde; Bu raporda yer alan bilgilerin güvenilir, tam ve doğru olduğunu beyan ederim.

Bu raporda açıklanan faaliyetler için idare bütçesinden harcama birimimize tahsis edilmiş kaynakların etkili, ekonomik ve verimli bir şekilde kullanıldığını, görev ve yetki alanım çerçevesinde iç kontrol sisteminin idari ve mali kararlar ile bunlara ilişkin işlemlerin yasallık ve düzenliliği hususunda yeterli güvenceyi sağladığını ve harcama birimizde süreç kontrolünün etkin olarak uygulandığını bildiririm.

Bu güvence, harcama yetkilisi olarak sahip olduğum bilgi ve değerlendirmeler, iç kontroller, iç denetçi raporları ile Sayıştay raporları gibi bilgim dâhilindeki hususlara dayanmaktadır.

Burada raporlanmayan, idarenin menfaatlerine zarar veren herhangi bir husus hakkında bilgim olmadığını beyan ederim. (Trabzon 25/01/2023)



Prof. Dr. Şükrü ÖZŞAHİN  
Meslek Yüksekokulu Müdürü