



KARADENİZ TEKNİK ÜNİVERSİTESİ BİLGİ İŞLEM DAİRE BAŞKANLIĞI 2016 Birim Faaliyet Raporu



Ocak 2017 Trabzon

İÇİNDEKİLER

ÜST YÖNETİCİ SUNUŞU.....	1
I- GENEL BİLGİLER.....	2
A- Misyon ve Vizyon.....	2
B- Yetki, Görev ve Sorumluluklar	2
C- İdareye İlişkin Bilgiler.....	2
1- Fiziksel Yapı.....	2
2- Örgüt Yapısı.....	3
3- Bilgi ve Teknolojik Kaynaklar	4
4- İnsan Kaynakları	5
5- Sunulan Hizmetler	6
6- Yönetim ve İç Kontrol Sistemi	7
II- AMAÇ ve HEDEFLER	8
A- İdarenin Amaç ve Hedefleri	8
B- Temel Politikalar ve Öncelikler	8
III- FAALİYETLERE İLİŞKİN BİLGİ VE DEĞERLENDİRMELER	9
A- Mali Bilgiler	9
1- Bütçe Uygulama Sonuçları	9
2- Temel Mali Tablolara İlişkin Açıklamalar	9
3- Personel/Öğrenci Mal ve Hizmet Maliyetleri	9
4- Mali Denetim Sonuçları	9
B- Performans Bilgileri	10
1- Faaliyet ve Proje Bilgileri	10
2- Performans Sonuçları Tablosu	10
3- Performans Sonuçlarının Değerlendirilmesi	10
4- Performans Bilgi Sisteminin Değerlendirilmesi	10
IV- KURUMSAL KABİLİYET ve KAPASİTENİN DEĞERLENDİRİLMESİ	11
A- Üstünlükler	11
B- Zayıflıklar	12
V- ÖNERİ VE TEDBİRLER	12

BİRİM YÖNETİCİSİ SUNUŞU

Karadeniz Teknik Üniversitesi, Bilgi İşlem Dairesi bir ana bilgisayar ve çevre elemanları ile akademisyenlerin bilimsel hesaplama işlemlerini ve idari birimlerin bilgi işlem ihtiyaçlarını karşılamak üzere 1978 yılında faaliyete başlamıştır. Kuruluşu izleyen yıllarda kişisel bilgisayar kullanımının giderek yaygınlaşması sonucu ana bilgisayar üzerinde çalıştırılan iş sayısının azalması, birimin hizmet alanını bilimsel ve idari hesaplamalar yerine merkezi veri tabanında saklanan verinin işlenmesi doğrultusunda değiştirmiştir.

Daha yüksek işlem hızı ve veri saklama kapasitesi için tek bir ana bilgisayar mimarisinden vazgeçilerek kümelenmiş heterojen yapıya 1993 yılında geçilmiştir. Kümelenmiş yapı ile hata toleransı arttırıldığı gibi giderek yaygınlaşmaya başlayan Bitnet ve Internet servislerini de kesintisiz çalıştırabilecek şekilde yüksek kullanılabilirlik elde edilmiştir. Kampus genelinde oluşturulan seri iletişim altyapısı sayesinde kümelenmiş bilişim ve veri kaynaklarına birçok noktadan düşük hızlı uçbirimler ile tüm birimlerden erişim sağlanmıştır.

Kümelenmiş sunucuların desteklediği 10 Mb/s iletişim hızı birkaç yıl içinde kademeli olarak 100 Mb/s ve 2006 yılında yeni yapısal kablolama standardı ile uyumlu olarak 1000 Mb/s hıza yükseltilmiştir. Kurum çalışanlarının gerek duyduğu tüm uygulamaları geliştirme ve güncel tutma, birimin temel sorumluluk alanlarından birisidir. Bunun yanında Internet üzerinden sunulan bilgi ve servislerin tutulduğu sunucuları barındırma, bakım ve onarımı da yine birimin en çok ihtiyaç duyulan servislerindedir.

Üniversitemizin tüm birimlerinde araştırma için gerek duyulan ve diğer akademik kurumlar ile bilgi paylaşımı için kullanılan Internet bağlantısını, Ulusal Akademik Ağ (ULAKNET) üzerinden 100 Mb/s hızında gerçekleştiren Bilgi İşlem Dairesi, kuruluşundan bu güne kadar birime hizmet vermiş olan iş tecrübesi yüksek birçok çalışanı yanında yeni mezun ve güncel teknoloji ile donanmış olan bilgisayar mühendislerini de istihdam etmektedir.

Recep ŞEN

Bilgi İşlem Daire Başkanı

I- GENEL BİLGİLER

A. Misyon ve Vizyon

Misyon

07.10.1983 tarih ve 124 sayılı Yükseköğretim üst kuruluşlar ile yükseköğretim kurumlarının idari teşkilatı hakkında kanun hükmünde kararnamenin 34. Maddesi:

“ Bilgi İşlem Daire Başkanlığı:

- Üniversitedeki Bilgi İşlem Sistemini işletmek; eğitim, öğretim ve araştırmalara destek olmak,
- Üniversitenin ihtiyaç duyacağı diğer Bilgi İşlem hizmetlerini yerine getirmek. “

Vizyon

Üniversitemiz bilişim altyapısının teknolojik gelişmeler ve ihtiyaçlar çerçevesinde sürekli olarak geliştirilmek ve paydaşlara sunulan bilişim hizmetlerini dünya standardında tutmak,

Üniversitemiz akademik ve idari süreçlerinde, yerleşke içi ve dışı fakülte ve yüksek okullarda işlemleri hızlandırmak, bilgiye erişimi kolaylaştırmak, güvenliği artırmak ve işgücünden tasarruf sağlanması amacıyla idari bürolarda yürütülen işlerin tümünü ve bilgi erişimini web ortamına taşımak ve bütünsel veri tabanı altyapısını oluşturmaktır.

B. Yetki, Görev ve Sorumluluklar

04.11.1981 tarih ve 2547 sayılı kanun ve 07.10.1983 tarih ve 124 sayılı Yüksek öğretim üst kuruluşları ile yükseköğretim kurumlarının idari teşkilatı hakkında kanun hükmünde kararnamenin verdiği görev ve sorumluluk çerçevesinde; Üniversitedeki bilgi işlem sistemini işletmek; eğitim, öğretim ve araştırmalara destek olmak, Üniversitenin ihtiyaç duyduğu diğer bilgi işlem hizmetlerini yerine getirmek. Bu görevleri yerine getirirken Üniversitenin diğer birim ve bölümleri ile işbirliği yapıp koordinatörlüğü sağlayıp, mevcut bütçeyi verimli kullanmak.

C. İdareye İlişkin Bilgiler

1- Fiziksel Yapı

1.1.Karadeniz Teknik Üniversitesi Taşınmazlarının Dağılımı (*)

Yerleşke Adı	Mülkiyet Durumuna Göre Taşınmaz Alanı (m ²)			Toplam (m ²)
	Üniversite	Maliye Haz.	Diğer	
Daire Başkanlığı				650

*Merkez kampüsü dışında olan bütün birimler dolduracaktır.

*İdari ve Mali İşler Daire Başkanlığı Üniversite genelinin bilgisini de verecektir.

1.3.2. Taşınır Malzeme Listesi

Hesap Kodu	I. Düzey Kodu	II. Düzey Kodu	DAYANIKLI TAŞINIRLAR	Ölçü Birimi	Miktar
255			Demirbaşlar Grubu		
255	2		Büro Makineleri Grubu		
255	2	1	Bilgisayarlar ve Sunucular		83
255	2	2	Bilgisayar Çevre Birimleri		57
255	2	3	Tekser ve Çoğaltma Makineleri		
255	2	4	Haberleşme Cihazları		31
255	2	5	Ses, Görüntü ve Sunum Cihazları		1
255	2	6	Aydınlatma Cihazları		
255	2	99	Diğer Büro Makineleri ve Aletleri Grubu		7
255	3		Mobilyalar Grubu		
255	3	1	Büro Mobilyaları		22
255	3	2	Misafirhane, Konaklama ve Barınma Amaçlı Mobilyalar		
255	3	3	Kafeterya ve Yemekhane Mobilyaları		
255	3	4	Bebek ve Çocuk Mobilyası ve Aksesuarları		
255	3	5	Seminer ve Sunum Amaçlı Ürünler		
255	4		Beslenme/Gıda ve Mutfak Demirbaşları Grubu		

*İdari ve Mali İşler Daire Başkanlığı Üniversite geneli bilgilerini dolduracak.

*İlgili birimler kendi bilgilerini girerken kendi mevcutlarına göre tabloya satır ekleyip-çıkararak dolduracaklar.

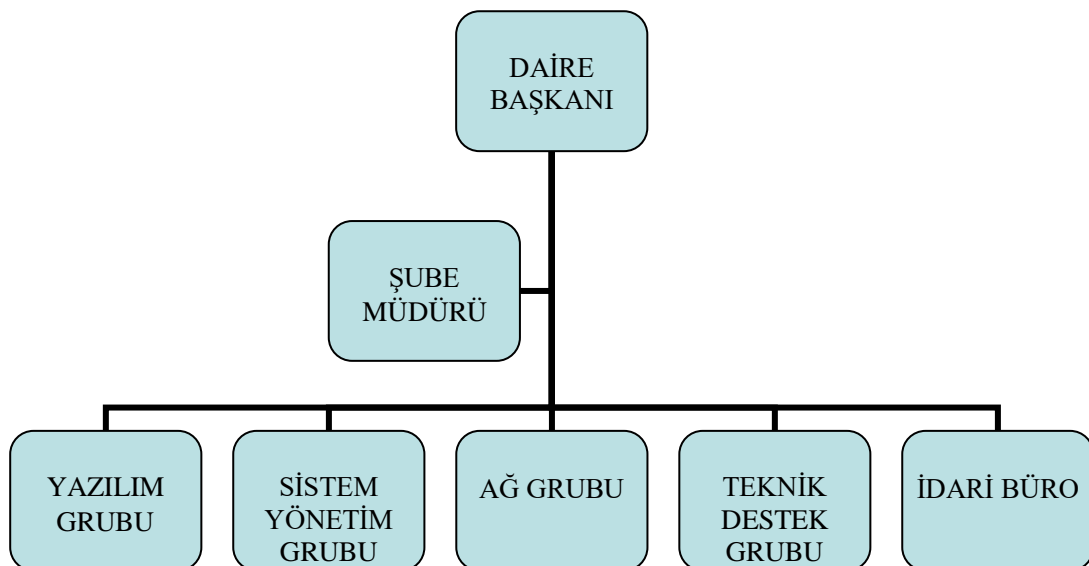
1.6. Hizmet Alanları

1.6.1. Akademik/İdari Personel Hizmet Alanları (*)

	Sayısı(Adet)	Alanı(m ²)	Kullanan Sayısı (Kişi)
Servis	1	110	3
İdari Çalışma Odası	8	350	20
Toplam	9	460	23

*1.2 Kapalı alanların Dağılımı ile ilgili tablodaki verilerle çelişmemeli.

2- Örgüt Yapısı



3- Bilgi ve Teknolojik Kaynaklar

Üniversitemizin bilgisayar merkezi ve ağını oluşturan cihaz ve donanımlar;

FİZİKSEL SUNUCULAR

VMNODE1	ProLiant DL380p Gen8: Vmware Sunucu
VMNODE2	ProLiant DL380p Gen8: Vmware Sunucu
VMNODE3	ProLiant DL380p Gen8: Vmware Sunucu
ORACLENODE1	ProLiant DL380p Gen8: Oracle Veri Tabanı Sunucusu
ORACLENODE2	ProLiant DL380p Gen8: Oracle Veri Tabanı Sunucusu
ORACLENODEBACKUP1	ProLiant DL380p Gen8:Yedek Oracle Veri Tabanı Sunucusu
FKMBACKUP	ProLiant DL380 G6 : Yedekleme Yazılım Sunucusu
Firewall Sunucu	ProLiant DL380 G5 : Güvenlik Duvarı
BAP Birimi Sunucu	IBM Intel (R) : Bilimsel Araştırma Sunucusu
Pasif Durumda Olan Sunucular (Deney Amaçlı) :5 Tane Hp Proliant DL380 G5 Sunucu	
Pasif Durumda Olan Veri Depolama (Deney Amaçlı) : HP Storge Works EVA HSV3000	

5,4 TB alan

SANAL SUNUCULAR

3 Tane Host üzerinde 74 tane sanal sunucu bulunmaktadır.

Web Sayfaları Sunucuları, Antivirüs Sunucusu, Log Sunucusu, Proxy Sunucusu, Portal Sunucusu, DNS Sunucusu, Ebys Sunucusu, Eduroam Sunucusu, Hata-istek Sunucusu, Mrtg Grafik Sunucusu, E-Posta Sunucuları, Antispam Sunucusu, Uygulama Sunucuları ve diğer sunucular.

VERİ DEPOLAMA BİRİMİ HP 3PAR

300GB 15K SAS SFF Disk : 80 Adet
100GB SSD SFF Disk: 8 Adet
Toplam : 32 TB

YEDEKLEME MERKEZİ

HP P2000 : 52 TB

UZEM SUNUCULARI

3 Adet HP Proliant DL 380 G5 Sunucu
5 Adet HP Proliant DL 380 G7 Sunucu

VERİ DEPOLAMA İÇİN

HP P2000 Cihaz : 10 TB alan
1 adet RUCKUS ZD5000 Controller
200 adet Ruckus kablosuz Erişim noktası
40 adet D- Link Kablosuz Erişim noktası
2 adet HP 10500 ana omurga
2 adet 5-59 kw Emerson Network Power Salon tipi Klima
2 adet 25 kw duvar tipi(split) sistem odası için
1 adet 100 kVa UPS SDMO sistem odası için
2 adet 2X 15 kVA UPS yedekleme odası için
1 adet salon tipi klima
2 adet duvar 24000 tipi klima
1 adet D link DSLAM (500 port)

Ayrıca alt yapıda 42 km fiberoptik kablo ile binalar içerisinde toplam 6750 adet portu olan 250 adet yönetilebilir özellikte switch bulunmaktadır.

3.1- Yazılımlar ve Bilgisayarlar (*)

Cinsi	İdari Amaçlı (Adet)	Eğitim Amaçlı (Adet)	Araştırma Amaçlı (Adet)	Toplam
Yazılım	7			7
Masa Üstü Bilgisayar	31			31
Taşınabilir Bilgisayar	15			15

*Verilecek sayılar edinme şekline bakılmaksızın taşınır kayıtları altında yer alan sayılar yazılacak.

4- İnsan Kaynakları(*)

4.5- Akademik Personelin Yaş İtibariyle Dağılımı

Akademik Personelin Yaş İtibariyle Dağılımı						
	21-25 Yaş	26-30 Yaş	31-35 Yaş	36-40 Yaş	41-50 Yaş	51- Üzeri
Kişi Sayısı				3		3
Yüzde				%50		%50

*Tüm birimler tarafından dolduracaktır.

4.6- İdari Personel

İdari Personel (Kadroların Doluluk Oranına Göre)			
	Dolu	Boş	Toplam
Genel İdari Hizmetleri	7	0	7
Sağlık Hizmetleri Sınıfı			
Teknik Hizmetleri Sınıfı	10	0	10
Eğitim ve Öğretim Hizmetleri sınıfı	6	0	6
Avukatlık Hizmetleri Sınıfı			
Din Hizmetleri Sınıfı			
Yardımcı Hizmetler Sınıfı	1	0	1
Toplam	24	0	24

*Tüm birimler tarafından dolduracaktır.

4.7- İdari Personelin Eğitim Durumu

İdari Personelin Eğitim Durumu					
	İlköğretim	Lise	Ön lisans	Lisans	Yüksek L.ve Doktora
Kişi Sayısı		2	4	7	6
Yüzde		%10.6	%2.1	%36.8	%31.6

*Tüm birimler tarafından dolduracaktır.

4.8- İdari Personelin Hizmet Süreleri

İdari Personelin Hizmet Süresi						
	1 – 3 Yıl	4 – 6 Yıl	7 – 10 Yıl	11 – 15 Yıl	16 – 20 Yıl	21 - Üzeri
Kişi Sayısı		2	3	3	1	10
Yüzde		%11.1	%16.6	%16.6	%5.5	%51

*Tüm birimler tarafından dolduracaktır.

4.9- İdari Personelin Yaş İtibariyle Dağılımı

İdari Personelin Yaş İtibariyle Dağılımı						
	21-25 Yaş	26-30 Yaş	31-35 Yaş	36-40 Yaş	41-50 Yaş	51- Üzeri
Kişi Sayısı		1	6	4	3	5
Yüzde		5.2	26.3	26.3	15.8	26.3

4.10- Personelin Cinsiyet Dağılımı

Kadın Erkek Personel Dağılımı Sayıları *					
	Kadın	Erkek	Toplam	K %	E %
Akademik Personel	1	5	6	%16.6	%83.4
İdari Personel	2	15	17	%11.8	%88.2
TOPLAM	3	20	23		

5- Sunulan Hizmetler

5.3 İdari Hizmetler:

Üniversitemiz bilişim altyapısının ihtiyaçlara cevap verebilecek duruma getirilmesi için gerekli altyapı cihazları yenilenmiş, dönem içerisinde internet hattının 24 saat/gün kapasite ile çalışması sağlanmıştır.

Gelişen teknolojiye uyum sağlamak, değişen mevzuat ve idari talepler doğrultusunda Daire Başkanlığımızda yapılan Öğrenci İşleri programı, Personel takıp programı, Maaş tahakkuk programlarında gerekli değişiklik ve güncellemeler yapılmıştır.

Üniversitemize ait Bilgi Paketi programına gerekli destek verilmiş, bu amaçla istenen program ve güncellemeler yapılmıştır.

Üniversitemiz Akademik ve İdari birimlerinde kullanılan bilgisayarların yazılım ve donanımlarında meydana gelen arıza ve problemleri giderilerek bilgisayarlar çalışır halde tutulmuştur.

6- Yönetim ve İç Kontrol Sistemi

04.11.1981 tarih ve 2547 sayılı kanun ve 07.10.1983 tarih ve 124 sayılı Yüksek öğretim üst kuruluşları ile yükseköğretim kurumlarının idari teşkilatı hakkında kanun hükmünde kararnamenin verdiği görev ve sorumluluk çerçevesinde;

Üniversitedeki bilgi işlem sistemini işletmek; eğitim, öğretim ve araştırmalara destek olmak, Üniversitenin ihtiyaç duyduğu diğer bilgi işlem hizmetlerini yerine getirmek. Bu görevleri yerine getirirken Üniversitenin diğer birim ve bölümleri ile işbirliği yapıp koordinatörlüğü sağlayıp, mevcut bütçeyi verimli kullanmak.

6.1- İç Kontrol Revize Eylem Planı çerçevesinde yapılan Faaliyetler (Tüm Birimler Revize Eylem Planı çerçevesinde bileşenler bazında yürütülen faaliyetlerini yazacaktır.)

BİLEŞENLER	STANDARTLAR	GERÇEKLEŞTİRİLEN EYLEMLER
KONTROL ORTAMI	1-Etik Değerler ve Dürüstlük	*Evrensel değerlere sahip çıkarakinsan haklarına saygı gösterir ve bilgi toplumunun oluşmasına önderlik eder.
	2-Misyon,Organizasyon Yapısı ve görevler	* Misyonumuz, organizasyon yapısı ve görevler konusunda birimiz web sayfasında belirlenmiştir.
	3-Personelin Yeterliliği ve Performansı	*Personelin çeşitli eğitim ihtiyaçlarına göre planlamalar yapılmaktadır. Mesleki gelişmeleri için ihtiyaç duyduğu eğitimlere katılmaktadır.
	4-Yetki Devri	
RİSK DEĞERLENDİRME	5-Planlama ve programlama	*Bütçeler, stratejik plan ve performans programlarına uygun olarak hazırlanmaktadır.
	6-Risklerin Belirlenmesi ve Değerlendirilmesi	*Risk belirleme konusunda birimizdeki çalışmalar henüz tamamlanmamıştır.
KONTROL FAALİYETLERİ	7-Kontrol Stratejileri ve Yöntemleri	*Mevcut varlıkların güvenliğinin sağlanması amacıyla gerekli tedbirler alınmaktadır.
	8-Prosedürlerin Belirlenmesi ve Belgelendirilmesi	*Birimiz çalışmaları içerisinde web ortamda hata istek çalışması ile talepler alınıp değerlendirmekte, geri bildirimler yapılmaktadır.
	9-Görevler Ayrılığı	
	10-Hiyerarşik Kontroller	* Birimiz çalışmalarında görev ayrılığı ilkesine personel durumu dikkate alınarak uyulmaya çalışılmaktadır.
	11-Faaliyetlerin Sürekliliği	
	12-Bilgi Sistemleri Kontrolleri	* Personelin yaptığı faaliyetleri periyodik aralıklarda kontrolü sırasında tespit edilen olumsuzluklar personele bildirmekte ve olumsuzlukların giderilmesi için bilgilendirmekte ve olumsuzlukların giderilmesi için bilgilendirme faaliyetleri yapılmaktadır.
BİLGİ VE İLETİŞİM	13-Bilgi ve İletişim	*Daire Başkanlığımız web sayfası etkin olarak kullanılmaktadır. E-posta talebi, web alanı ve Sabit IP

	14-Raporlama	taleplerine hizmet vermektedir. *Ağ istatistikleri günlük, haftalık, aylık ve yıllık tutularak istatistiki raporlar hazırlanmaktadır. Ayrıca bilgi bankası aracılığı ile bilgi paylaşımı yapılmaktadır. *Hata istek bildirimleri dikkate alınarak geri dönüşüm sağlanmaktadır.
	15-Kayıt ve Dosyalama Sistemi	
	16-Hata ,Usulsüzlük ve Yolsuzlukların Bildirilmesi	
İZLEME	17-Kontrolün Değerlendirmesi	
	18-İç Denetim	

*Açıklamalar bışen bazında ve standartları kapsayacak şekilde yapılacaktır. Açıklamalar 2016 Yılı İç Kontrol Değerlendirme Raporu içinde veri olarak alınacağından gerekli titizlik gösterilmelidir.

II- AMAÇ ve HEDEFLER

A- İdarenin Amaç ve Hedefleri;

Stratejik Amaçlar	Stratejik Hedefler
Stratejik Amaç-1 : Üniversitemiz bilişim alt yapısının ihtiyaçlara cevap verebilecek duruma getirilmesi	Hedef-1: Alt yapı ve uç birimlerinin 24 saat/gün hizmet vermelerini sağlamak
	Hedef-2: Mevcut altyapıda kablosuz bağlantı alanını genişletmek.
	Hedef-3: Dış kampüslerin kablosuz ağlarını kurmak.
Stratejik Amaç-2: Üniversitemiz bölüm ve birimlerde kullanılan kişisel masaüstü ve dizüstü bilgisayarların arıza ve problemlerine zamanında müdahale edebilmek	Hedef-1: Büro ve birimlerde kullanılan kişisel bilgisayarların internet bağlantılarının 24 saat/gün temini
	Hedef-2: Kullanılan kişisel bilgisayarlarda meydana gelen problem ve arızaları en kısa sürede müdahale edebilmek.
	Hedef-3:
Stratejik Amaç-3: Üniversitemizdeki idari iş hedeflerini Bilişim hedeflerine çevirerek uygulamaya koymak	Hedef-1: Talep edilen yazılımları bütünselik veri tabanında uygulamaya geçirmek.

8

B-Temel Politikalar ve Öncelikler

Üniversitemiz bilişim alt yapısını, tüm personelin %100'üne, öğrencilerin %80'ine aynı anda bilgisayar hizmeti verebilecek duruma getirmek,

Üniversitemiz bilişim altyapısının teknolojik gelişmeler ve ihtiyaçlar çerçevesinde sürekli olarak geliştirilmesi ve mensuplarımıza sunulan bilişim hizmetlerini dünya standardında tutmak.

C-Diğer hususlar,

Değişen teknoloji ve gelişmeler doğrultusunda personele eğitimi vermek.

III- FAALİYETLERE İLİŞKİN BİLGİ VE DEĞERLENDİRMELER

A-Mali Bilgiler

1- Bütçe Uygulama Sonuçları

1.1.Bütçe Giderleri

FONKSİYONEL DÜZEYDE 2016 ÖDENEK KULLANIM DURUMU					
Fonksiyonel Kodu	BÜTÇE GİDERİNİN TÜRÜ	BAŞLANGIÇ ÖDENEĞİ	TOPLAM ÖDENEK	TOPLAM HARCAMA	H/Ö Oranı %
01	Genel Kamu Hizmetleri				
02	Savunma Hizmetleri				
03	Kamu Düzeni ve Güvenlik Hizmetleri				
07	Sağlık Hizmetleri				
08	Dinlenme, Kültür ve Din Hizmetleri				
09.4.1	Eğitim Hizmetleri	1232.200,00	1227.200,00	1249.977,55	98.56
	GENEL TOPLAM				

*% Oranı (Toplam Harcama/Toplam ödenek) X 100 olarak hesaplanacaktır.

EKONOMİK DÜZEYDE 2016 ÖDENEK KULLANIM DURUMU				
	BAŞLANGIÇ ÖDENEĞİ	TOPLAM ÖDENEK	TOPLAM HARCAMA	GERÇEK. ORANI %
BÜTÇE GİDERLERİ TOPLAMI				
PERSONEL GİDERLERİ	862.00	862.00	893.608	97,88
SGK DEVLET PRİMİ GİDERLERİ	174.000	174.000	185.100	99.95
MAL VE HİZMET ALIMI GİDERLERİ	26.000	156.000	148.678	95.30
CARİ TRANSFERLER				
SERMAYE GİDERLERİ				

*% Oranı (Harcama/Toplam ödenek) X 100 olarak hesaplanacaktır

Sapma Nedenleri:

- Personel giderleri planlandığı şekilde devlet personel politikasına uyumludur.
- Sosyal Güvenlik Kurumları Devlet primi giderlerinde personel giderlerine bağlı olarak uyumluluk göstermektedir.
- Mal ve Hizmet alımlarında görülen %20 'lik sapma; yıl içerisinde yapılması planlanan veri tabanı yıllık bakım onarım sözleşmesinin gecikmeli olarak yapılmasından kaynaklanmaktadır.

1- Temel Mali Tablolara İlişkin Açıklamalar:

Bütçe Başlangıç ödeneği toplam 1.232.200.-TL olup, ücret politikaları nedeniyle harcama 1.249.977- TL olmuştur.

2- Mali Denetim Sonuçları:

Temel mali tablo açıklamalarından görüldüğü üzere başlangıç ödeneğine göre sapmalar birime ait olmayan personel ücret politikalarından kaynaklanıp genelde kabul edilebilir seviyede kaldığı görülmektedir.

3- Diğer Hususlar:

B- Performans Bilgileri

1-Faaliyet Ve Proje Bilgileri:

Faaliyet ve proje hedeflerinde idari birim ve bölümlere yeterli sayıda internet bağlantı portları takılmış, ayrıca 200 adet kablosuz internet ulaşım noktası oluşturulmuş, bunları kontrol ve organize edebilecek programlar temin edilmiştir. İdari ve Akademik birimlerde kullanılan programlarda mevzuat ve talepler doğrultusunda gerekli değişiklik ve düzeltmeler yapılmıştır. 200 Mb/s hızı bulunan Metro Ethernet internet hattı üzerinden 2010 yılında 264 TB veri alınmış ve 31 TB veri gönderimi gerçekleşmiştir. Web sunucu üzerinden sunulan veri miktarı 42 GB'dan 54 GB'a yükselmiştir.

2-Performans Sonuçları Tablosu:

No	Gösterge	Ölçme Yöntemi	Birimi
78	Web sayfasının aldığı yıllık ziyaretçi sayısı	Sayıldı	4.068.861 Kişi
79	Maksimum İnternet bağlantı kullanım kapasitesi	Ölçüldü	1000Mb/s
80	Web Sitesi Büyüklüğü	Web sunucu üzerindeki dosya ve veri tabanlarının toplam büyüklükleri	54GB
81	Kablosuz İnternet erişim nokta sayısı	Sayıldı	240
82	Bilgisayar uç sayısı	Sayıldı	6750 Adet

2.1-2015 Yılı Performans Programı Gerçekleşme Sonuçları

	Performans Göstergesi	Değer
1	Ana ve diğer kampüs alanlarında kablosuz internet hizmeti verilen mekan sayısı	30
2	Kablosuz internet hizmetinden faydalanan öğrenci sayısı	2000
3	Biriminiz tarafından teknik destek verilen idari personel sayısı	315
4	Biriminiz tarafından teknik destek verilen akademik personel sayısı	195
5	@ktu.edu.tr uzantılı e-posta adresi verilen akademisyen sayısı	2472
6	@ktu.edu.tr uzantılı e-posta adresi verilen idari personel sayısı	2026

3-Performans Sonuçlarının Değerlendirilmesi:

Bilgisayar ağı alt yapısı geliştirilmiş ve ağ trafiği şekillendirme çalışmaları sonucunda kullanıcıların ağ kullanım oranları iyileştirilerek, bilgisayar kullanımı ve bilişim kaynaklarına ulaşım kolaylaştırılmıştır.

4-Performans Bilgi Sisteminin Değerlendirilmesi:

Bilgisayar ağı alt yapısı geliştirilmiş ve ağ trafiği şekillendirme çalışmaları sonucunda kullanıcıların ağ kullanım oranları iyileştirilerek, bilgisayar kullanımı ve bilişim kaynaklarına ulaşım kolaylaştırılmıştır.

IV- KURUMSAL KABİLİYET ve KAPASİTENİN DEĞERLENDİRİLMESİ

Bilgisayar ağı alt yapısı geliştirilmiş ve ağ trafiği şekillendirme çalışmaları sonucunda kullanıcıların ağ kullanım oranları iyileştirilerek, bilgisayar kullanımı ve bilişim kaynaklarına ulaşım kolaylaştırılmıştır.

A- Üstünlükler

- 1-Bilgisayar ağı alt yapısı mevcut hızın çok daha fazlasını taşıyabilecek kapasitedir.
- 2-Mevcut personel; konularına hakim ve bilgi birikimleri yeterli düzeydedir.
- 3-Öğrenci Bilgi Sistemi, Personel bilgi sistemi, Personel maaş Tahakkuk bilgi sistemi; mevcut personelin yazılımları olduğu, mevzuat ve yönetimin değişen girdi ve çıktı talepleri doğrultusunda bilgi sistemlerine yeni ilaveler ve düzenlemeler kısa sürede ve maliyetsiz yapılabilmektedir.

B- Zayıflıklar

- 1-Teknolojinin çok hızlı gelişmesi nedeniyle, gelişen teknolojiye uyum sağlamak için gereken cihaz ve donanımların fiyatlarının bütçe imkanlarını zorlaması,
- 2-Verilen hizmetlerin 24 saat/gün kesintisiz olması gerekmesi
- 3-Öğrenci Bilgi Sistemine akademisyenlerin öğrenci notlarını girmeleri, paydaşların bilişim kültürünün yüksek olması nedeniyle güvenlik açısından risk oluşturmaktadır.

C- Değerlendirme

V- ÖNERİ VE TEDBİRLER

07.10.1983 tarih ve 124 sayılı Yükseköğretim üst kuruluşlar ile yükseköğretim kurumlarının idari teşkilatı hakkında kanun hükmünde kararnamenin 34. Maddesi ile Bilgi İşlem Daire Başkanlıkları kurularak; üniversitelerdeki bilgi işlem sistemini işletmek, eğitim öğretim ve araştırmalara destek olmak, diğer bilgi işlem hizmetlerini yerine getirmek amacıyla kurulmuştur. Bu birimin her açıdan güçlendirilmesi gerekmektedir. Bu kapsamda özellikle nitelikli personel istihdamı, donanım ve yazılım alımı gibi konularda çalışmalara devam edilecektir.

Üniversitemiz bilişim altyapısının teknolojik gelişmeler ve ihtiyaçlar çerçevesinde sürekli olarak geliştirilmek ve paydaşlara sunulan bilişim hizmetlerini dünya standardında tutmak amacıyla güncel bilgiler ve gerekli duyurular web sayfamızda yayımlanmaktadır. İhtiyaç olunan bilgi ve belgeler için öncelikle web sayfamızın takip edilmesi gerekmektedir.

Zayıflıklarda belirtilen aksaklıkların giderilmesine çalışılacaktır.

İÇ KONTROL GÜVENCE BEYANI

Harcama yetkilisi olarak yetkim dâhilinde;

Bu raporda yer alan bilgilerin güvenilir, tam ve doğru olduğunu beyan ederim.

Bu raporda açıklanan faaliyetler için idare bütçesinden harcama birimimize tahsis edilmiş kaynakların etkili, ekonomik ve verimli bir şekilde kullanıldığını, görev ve yetki alanım çerçevesinde iç kontrol sisteminin idari ve mali kararlar ile bunlara ilişkin işlemlerin yasallık ve düzenliliği hususunda yeterli güvenceyi sağladığını ve harcama birimizde süreç kontrolünün etkin olarak uygulandığını bildiririm.

Bu güvence, harcama yetkilisi olarak sahip olduğum bilgi ve değerlendirmeler, iç kontroller, iç denetçi raporları ile Sayıştay raporları gibi bilgim dâhilindeki hususlara dayanmaktadır.

Burada raporlanmayan, idarenin menfaatlerine zarar veren herhangi bir husus hakkında bilgim olmadığını beyan ederim. K.T.Ü. Bilgi İşlem Daire Başkanlığı 16.01.2017

Recep ŞEN

Bilgi İşlem Daire Başkanı

