



**KARADENİZ TEKNİK ÜNİVERSİTESİ**  
**MİMARLIK FAKÜLTESİ**  
**2015 YILI**  
**BİRİM FAALİYET RAPORU**



**Hazırlayanlar**  
**Doç.Dr. Dilek BEYAZLI/Dekan Yardımcısı**  
**Doç.Dr. Muteber ERBAY/Dekan Yardımcısı**  
**Handan HACIAHMETOĞLU/ Fakülte Sekreteri**  
**TRABZON, 20.01. 2016**

## İÇİNDEKİLER

BİRİM/ÜST YÖNETİCİ SUNUŞU.....	
I- GENEL BİLGİLER.....	
A- Misyon ve Vizyon.....	
B- Yetki, Görev ve Sorumluluklar .....	
C- İdareye İlişkin Bilgiler.....	
1- Fiziksel Yapı.....	
2- Örgüt Yapısı.....	
3- Bilgi ve Teknolojik Kaynaklar .....	
4- İnsan Kaynakları .....	
5- Sunulan Hizmetler .....	
6- Yönetim ve İç Kontrol Sistemi .....	
D- Diğer Hususlar .....	
II- AMAÇ ve HEDEFLER .....	
A- İdarenin Amaç ve Hedefleri .....	
B- Temel Politikalar ve Öncelikler .....	
C- Diğer Hususlar .....	
III- FAALİYETLERE İLİŞKİN BİLGİ VE DEĞERLENDİRMELER .....	
A- Mali Bilgiler .....	
1- Bütçe Uygulama Sonuçları .....	
2- Temel Mali Tablolara İlişkin Açıklamalar .....	
3- Mali Denetim Sonuçları .....	
4- Diğer Hususlar .....	
B- Performans Bilgileri .....	
1- Faaliyet ve Proje Bilgileri .....	
2- Performans Sonuçları Tablosu .....	
3- Performans Sonuçlarının Değerlendirilmesi .....	
4- Performans Bilgi Sisteminin Değerlendirilmesi .....	
IV- KURUMSAL KABİLİYET ve KAPASİTENİN DEĞERLENDİRİLMESİ .....	
A- Üstünlükler .....	
B- Zayıflıklar .....	
C- Değerlendirme .....	
V- ÖNERİ VE TEDBİRLER .....	

## BİRİM YÖNETİCİ SUNUŞU

Kamu İdarelerince Hazırlanacak Faaliyet Raporları Hakkında Yönetmeliğin 19 uncu maddesi uyarınca düzenlenen bu çalışma raporunda Mimarlık Fakültesinin eğitim-öğretim, bilimsel çalışma ve etkinlikleri içindekiler dökümündeki sıralama ile açıklanmıştır.

Adı geçen yönetmeliğin 19. maddesi, çalışma raporunun bir öğretim yılı için düzenlenmesini öngörmektedir. Ancak bu çalışma raporu daha sonraki öğretim yıllarının hedeflerini de kapsayacak biçimde hazırlanmıştır.

Mimarlık Fakültesi, 2005 yılında kurulmuştur. Ülkemizin önde gelen eğitim-öğretim, bilim, teknoloji ve araştırma kurumlarından biridir. Mimarlık, İç Mimarlık, Şehir ve Bölge Planlama olmak üzere 3 bölümden oluşmaktadır. Fakültenin 3 bölümünde “Lisans ve lisansüstü düzeyde eğitim-öğretim yapılmaktadır.

Uluslararası rekabetin sürdüğü her alanda güçlü olmamızda iyi yetişmiş, nitelikli insan gücü başlıca unsurdur. Bu itibarla ve süratle artan genç nüfusumuzun karşısında, Fakültemizin daha da geliştirilmesi kaçınılmazdır. Bu amacın gerçekleştirilmesi için de önemli olan husus; Bölümlerimize öğretim üyelerinin temini ve yetiştirilmesi, alt yapının mutlak suretle gelişen teknolojiye paralel olarak ve mevcut sorunlar da dikkate alınarak daha iyi işler hale getirilmesi, güncelleştirilmesi veya yeniden oluşturulması ve öğrencilerin sağlık, kültür, spor, barınma ihtiyaçlarına kadar uzanan gerekli planların hazırlanıp yürürlüğe konması ve uygulamanın desteklenmesidir.

KTÜ lisans eğitim-öğretim programlarının iyileştirme, çalışmalarında işlerliğinin sağlanması, çabalarına devam etmek, ayrıca ders içeriklerinin gözden geçirip düzenlemek ve danışmanlık hizmetlerini en iyi şekilde işler hale getirmek, eğitim kalitesini yükseltmek, araştırmaları nitelik ve sayı yönünden geliştirmek için gerekli çalışmaları yapmak (küreselleşme, standardizasyon, akreditasyon) gerek eğitim-öğretim gerekse öğretim üyeleri açısından çeşitli değerlendirme çalışmalarına süreklilik kazandırmak.

Uluslararası ilişkileri ön plana alan karşılıklı öğretim üyesi ve öğrenci değişirme programları uygulamak.

Yukarıda belirtilen çerçevede GZFT (SWOT) analizi ile Fakültemizin mevcut yapısı ve gelecekte ulaşmayı hedeflediği düzey ile ilgili akademik ve teknik değerlendirmeler yapılmıştır.

Tüm faktörlerin birbirleriyle karşılaştırılması ve stratejilere göre değerlendirilmesi sonucunda Mimarlık Fakültesi Stratejik Planı için en uygun strateji: eğitim-öğretim programının planlı gelişimi olarak belirlenmiştir. İkinci sırada ulusal ve uluslararası araştırma ve projelerin artırılması, üçüncü sırada akademik kadronun genişletilmesi ve son sırada fiziksel ortamdaki bütün eksikliklerin giderilmesi (ŞBP bölümüne bina) belirlenmiştir.

5018 sayılı Kamu Mali Yönetimi ve Kontrol Kanununun hesap verme sorumluluğu çerçevesinde hazırlanan bu değerlendirmelerin öncesi ve sonrası ile birlikte ele alınarak tekrar gözden geçirilmesi önemsenmektedir.

**Prof. Dr. Yalçın YAŞAR**

**D e k a n**

## I- G I- GENEL BİLGİLER

Mimarlık Fakültesi, 2005 yılında Mühendislik Mimarlık Fakültesinden ayrılan 3 bölüm Mimarlık, İç Mimarlık ve Şehir ve Bölge Planlama Bölümleri ile kurulmuştur. Karadeniz Teknik Üniversitesi'nin kuruluş yıllarında İnşaat ve Mimarlık Fakültesi bünyesinde yer alan Mimarlık Bölümü 1981 Üniversiteler Yasasıyla da Mühendislik Mimarlık Fakültesi içinde yer almıştır.

1963'de kurulan Mimarlık, 1990'da kurulan İç Mimarlık ve 2003'de kurulan Şehir ve Bölge Planlama bölümlerinden oluşan 3 bölüm, 2006 yılından itibaren Mimarlık Fakültesi çatısı altında akademik çalışmalarına devam etmektedir.

2015-2016 eğitim-öğretim yılında Mimarlık Bölümünde 518, İç Mimarlık Bölümünde 321 ve Şehir ve Bölge Planlama bölümünde 253 olmak üzere toplam 1092 öğrenci lisans düzeyinde, 297 öğrenci ile de lisansüstü eğitim görmektedir.

Fakülte öğrencilerinin yaklaşık yarısı bölgeden, diğer yarısı ise, çoğunluğu Marmara bölgesi başta olmak üzere diğer bölgelerden gelmektedir. Sayıları yıllara göre değişmekle birlikte Avrasya ve Balkan ülkelerinden de öğrenciler eğitim-öğretim görmektedir.

### 3.1.1 Fakültenin Misyonu

Mimarlık Fakültesi, misyon olarak bilimsel, sosyal, kültürel etkinlikleri güçlendirmek, bölge ve kent kamu oyu ile ilişkiler ağı oluşturmak ve nitelikli, yarışmacı, toplum yararlarını mesleğinde ön planda tutacak meslek adamları yetiştirmek,

Fakültemize, ülkenin her yanından ve komşu ülkelerden öğrenci çekmek,

Ulusal ve uluslararası akademik ve uygulayıcı çevrelerle iletişim içinde olmak, **sürekliliğini sağlamak, geliştirmek,**

Yönetimde kurumlaşmayı, şeffaflaşmayı ve kurumsal kimliği güçlendirmek.

### 3.1.2 Fakültenin Vizyonu

Mimarlık fakülteleri arasında ön sıralarda araştırma ağırlıklı, yenilikçi, yaratıcı eğitim programları ile yer almak,

Araştırma-egitim-uygulama bütünlüğünü güçlendirmek,

Lisans ve yüksek lisans düzeyinde eğitimi ile öncü bir fakülte olmak,

Uluslararası **eşdeğerlendirme ölçütlerini karşılayan bir eğitim ve kurumsal yapılanma;** eğitim programı, öğrenci ve mezunların bilgi bankası, mezunların izlenmesi, eğitim ortamı niteliği, bölüm içinde öğrenciye sağlanan olanaklar “sosyal sermaye” anlayışı kapsamında projelerin teşviki, ulusal-uluslararası sosyal ve akademik ilişki ortamları, vb.

Eğitimde, sosyal-kültürel etkinliklerde öğrenci merkezli olmak,

Ulusal ve uluslararası **eğitim-öğretim ağında, bilim ve bilgi üretmede yarışmacı, etkin bir üye olmak;** özellikle akademisyen ve öğrenci transferleri yoluyla dışa açılmak,

Öğretim kadrosu ve alt yapısı ile iyi donatılmak,

Yüksek kalitede akademik etkinlikleri ile: kongre, sempozyum, seminer, panellerle ve değişim programlarıyla “mükemmeliyet merkez”lerinden biri olmak, benzer yurt içi-yurt dışı etkinliklere katılmaktır.

### 3.1.3 Fakültenin(Temel) Değerler ve İlkeleri

Meslek alanındaki **bilimsel, etik ilkelere** bağlı, ülke menfaatleri ve toplum yararını göz önünde tutan, yeniliklere ve teknolojik gelişmelere açık olmak,

Fakülte yönetiminde **yönetişim anlayışını benimsemek, kurumsal kimliği önde tutmak,**

**Çalışma disiplini ve sorumluluğundan, dayanışmadan ödün vermemektir.**

Fakültemize, ülkenin her yanından ve komşu ülkelerden öğrenci çekmek için iletişimde etkin olmak,

Ulusal ve uluslararası akademik ve uygulayıcı çevrelerle iletişim içinde olmak, **sürekliliğini sağlamak, geliştirmek,**

Ülkemizde Mimarlık Fakülteleri arasında tek örnek olan “Mimarlık Uygulama” laboratuvarına işlerlik kazandırmak ve yöre sanayisi ile kurulacak ilişkiler ağı içinde yerelden gelecek talepleri deneysel olarak araştırmak ve çözümler üretmek,

### B. Yetki, Görev ve Sorumluluklar

Fakültemiz bünyesindeki akademik, idari ve mali yetki ve sorumluluklar, 2547 Sayılı “Yükseköğretim Kanunu”, 5018 sayılı “Kamu Mali Yönetimi ve Kontrol Kanunu” ile diğer ilgili yasa ve mevzuat ile düzenlenmektedir. Üniversitenin akademik ve idari teşkilatlanması, birimlerin faaliyet ve sorumluluk alanları, yönetici ve kurulların yetki ve sorumlulukları ilgili yasa, yönetmelik ve diğer mevzuatla belirlenmiştir.

### C. İdareye İlişkin Bilgiler

ADI ve SOYADI	İDARİ GÖREVİ	ATANMA TARİHİ/GÖREV SÜRESİ
Prof. Dr. Yalçın YAŞAR	Dekan	04.07.2013-2016
Doç. Dr. Dilek BEYAZLI	Dekan Yardımcısı	27.06.2013-2016
Doç. Dr. Muteber ERBAY	Dekan Yardımcısı	18.04.2014-2016
Handan HACIAHMETOĞLU	Fakülte Sekreteri	
Prof. Dr. İlkay ÖZDEMİR	Mimarlık Bölüm Başkanı	18.04.2014-2017
Doç. Dr. Erkan AYDINTAN	İç Mimarlık Bölüm Başkanı	06.12.2014-2017
Doç. Dr. Cenap SANCAR	Şehir ve Bölge Planlama Bölüm Başkanı	07.11.2012-2018

## 1- Fiziksel Yapı

### 1.1.Karadeniz Teknik Üniversitesi Taşınmazlarının Dağılımı (\*)

### 1.2.Karadeniz Teknik Üniversitesi Kapalı Alanların Dağılımı (\*)

BİRİMLER	MEVCUT FİZİKİ KAPALI ALANLAR m <sup>2</sup>								
	İDARİ ALANLAR (Akademik ve İdari Personel alanları)		EĞİTİM ALANLARI		SOSYAL ALANLAR m <sup>2</sup>	SİRKİLA SYON ALANI m <sup>2</sup>	Araştırm a Lab. m <sup>2</sup>	Yüksek Lisans sınıfları m <sup>2</sup>	TOPLAM m <sup>2</sup>
	(Akademik)	(İdari)	DERSLİK m <sup>2</sup>	LABORA. m <sup>2</sup>					
DEKANLIK		262,36		188,10		81,8	734,35	55,71	1322,32
MİMARLIK	548,19	88,55	1389			1668,2		91,77	3386,00
İÇ MİMARLIK	218,45	112	929			496,3			1755,45
ŞEHİR VE BÖLGE PLANLAMA	300	24	669,66		20	345			1358,66
<b>TOPLAM</b>	<b>1063,00</b>	<b>486,91</b>	<b>2,987</b>	<b>188</b>	<b>20</b>	<b>2591,3</b>	<b>734,35</b>	<b>147,48</b>	<b>7822,43</b>

\* Mekan Yönetim Sistemindeki bilgiler doğrultusunda doldurulduğundan bir önceki yıllara farklılıklar oluşmuştur.

\*Üniversite geneline ait bilgiyi Yapı İşleri ve Teknik Daire Başkanlığı verecektir.

### 1.3. Taşıtlar ve Taşınır Malzeme Listesi

#### 1.3.2.Taşınır Malzeme Listesi

Hesap Kodu	I. Düzey Kodu	II. Düzey Kodu	DAYANIKLI TAŞINIRLAR	Ölçü Birimi	Miktar
253			<b>Tesis, Makine ve Cihazlar</b>		
253	1		Tesisler Grubu		
253	1		Taşınmaz olarak değerlendirildiğinden Taşınır Kod Listesine alınmamıştır. Sadece muhasebe detay hesap planlarında yer alacaktır.		
253	2		Makineler ve Aletler Grubu		
253	2	1	Tarım ve Ormancılık Makineleri ve Aletleri		
253	2	2	İnşaat Makineleri ve Aletleri		
253	2	3	Atölye Makineleri ve Aletleri		
253	2	4	İş Makineleri ve Aletleri		
253	2	5	Güç Elektroniği ve Basınçlı Makineler ile Aletleri		3
253	2	6	Posta Makineleri		
253	2	7	Paketleme Makineleri		
253	2	8	Etiketleme ve Numaralandırma Makineleri		
253	2	9	Ayırma, Sınıflandırma Makineleri		
253	2	10	Matbaacılıkta Kullanılan Makine ve Aletler		
253	3		Cihazlar ve Aletler Grubu		
253	3	1	Yıkama, Temizleme ve Ütöleme Cihaz ve Araçları		
253	3	2	Beslenme/Gıda ve Mutfak Cihaz ve Aletleri		1
253	3	3	Kurtarma Amaçlı Cihaz ve Aletler		
253	3	4	Ölçüm, Tartı, Çizim Cihazları ve Aletleri		10
253	3	5	Tıbbi ve Biyolojik Amaçlı Kullanılan Cihazlar ve Aletler		
253	3	6	Araştırma ve Üretim Amaçlı Cihazları ve Aletleri		3
253	3	7	Müzik Aletleri ve Aksesuarları		

253	3	8	Spor Amaçlı Kullanılan Cihaz ve Aletler		
255			<b>Demirbaşlar Grubu</b>		
255	1		Döşeme ve Mefruşat Grubu		
255	1	1	Döşeme Demirbaşları		
255	1	2	Temsil ve Tören Demirbaşları		
255	1	3	Koruyucu Giysi ve Malzemeler		
255	1	4	Seyahat, Muhafaza ve Taşıma Amaçlı Demirbaş Niteliğindeki Taşınır		
255	1	5	Hastanede Kullanılan Demirbaş Niteliğindeki Taşınır		
255	2		Büro Makineleri Grubu		
255	2	1	Bilgisayarlar ve Sunucular		273
255	2	2	Bilgisayar Çevre Birimleri		41
255	2	3	Tekser ve Çoğaltma Makineleri		7
255	2	4	Haberleşme Cihazları		46
255	2	5	Ses, Görüntü ve Sunum Cihazları		87
255	2	6	Aydınlatma Cihazları		
255	2	99	Diğer Büro Makineleri ve Aletleri Grubu		20
255	3		Mobilyalar Grubu		
255	3	1	Büro Mobilyaları		2914
255	3	2	Misafirhane, Konaklama ve Barınma Amaçlı Mobilyalar		108
255	3	3	Kafeterya ve Yemekhane Mobilyaları		
255	3	4	Bebek ve Çocuk Mobilyası ve Aksesuarları		
255	3	5	Seminer ve Sunum Amaçlı Ürünler		33
255	4		Beslenme/Gıda ve Mutfak Demirbaşları Grubu		

\*İdari ve Mali İşler Daire Başkanlığı Üniversite geneli bilgilerini dolduracak.

\*İlgili birimler kendi bilgilerini girerken kendi mevcutlarına göre tabloya satır ekleyip-çıkarak dolduracaklar.

#### 1.4. Eğitim Alanları

Eğitim Alanı		Kapasite	Kapasite	Kapasite	Kapasite	Toplam	
		0-50 Kişilik Toplam m <sup>2</sup>	51-75 Kişi Toplam m <sup>2</sup>	76-100 Kişi Toplam m <sup>2</sup>	101-150 Kişi Toplam m <sup>2</sup>		
Amfi	Adet						
	Toplam m <sup>2</sup>						
Sınıf	Adet	15*30=450	4*70=240			690	
	Toplam m <sup>2</sup>	2091	896,17			2987	
Lisansüstü sınıflar	Adet	5*8=45				45	
	Toplam m <sup>2</sup>	147,48					
Atölye	Adet						
	Toplam m <sup>2</sup>						
Laboratuvarı	Eğitim Lab.	Adet					
		Toplam m <sup>2</sup>					
	Araştırma Lab.	Adet				150	
		Toplam m <sup>2</sup>				734,35	
	Bilgisayar Lab.	Adet	1	1			2
		Toplam m <sup>2</sup>	21,52	166,57			188

\*Tüm birimler kendi alanlarını dolduracaktır.(Önceki yıl verileri dikkate alınarak değişiklik varsa son hali yazılacak.)

### 1.4.1. Dersliklerin Teknolojik Donanımı

Derslik Sayısı (Anfi+Sınıf)	Projeksiyon Cihazı Olan Derslik sayısı	Dersliklerdeki Projeksiyon Cihazı Oranı (Projeksiyon Cihazı Olan Derslik Sayısı /Derslik Sayısı)*100	Akıllı Tahta Olan Derslik Sayısı	Dersliklerdeki Akıllı Tahta Oranı (Akıllı Tahtası Olan Derslik Sayısı /Derslik Sayısı )*100
24	21	21/24*100=87,5	14	14/24*100=58,3

\*Tüm birimler tarafından dolduracaktır.

### 1.5- Sosyal Alanlar

#### 1.5.1. Yemekhaneler, Kantinler ve Kafeteryalar

#### 1.5.2 Eğitim ve Dinlenme Tesisleri / Misafirhaneler

#### 1.5.3.Öğrenci Yurtları (\*)

#### 1.5.4. Lojmanlar (\*)

#### 1.5.5. Spor Tesisleri

#### 1.5.6.Kongre ve Kültür Merkezleri/Çok Amaçlı Salonlar

#### 1.5.7. Diğer Sosyal Faaliyetler (\*)

### 1.6. Hizmet Alanları

#### 1.6.1. Akademik/İdari Personel Hizmet Alanları

	Sayısı(boş)	Çalışma odası alanı / Akademik alan(m <sup>2</sup> )	Kullanan Sayısı (Kişi)
Akademik Çalışma Odası	72 (3)	1082/1068	98
İdari Çalışma Odası	10	216/487	12+8
<b>Toplam</b>	<b>82</b>	<b>1972/1559</b>	<b>115</b>

\*1.2 Kapalı alanların Dağılımı ile ilgili tablodaki verilerle çelişmemeli

\*\* (Verilerin çelişme nedeni: Akademik ve idari çalışma odalarına büroların dahil edilmemiş olmasından kaynaklanıyor. Bürolar dahil edilirse gerçek çalışma odaları rakamları tesbit edilemez.)

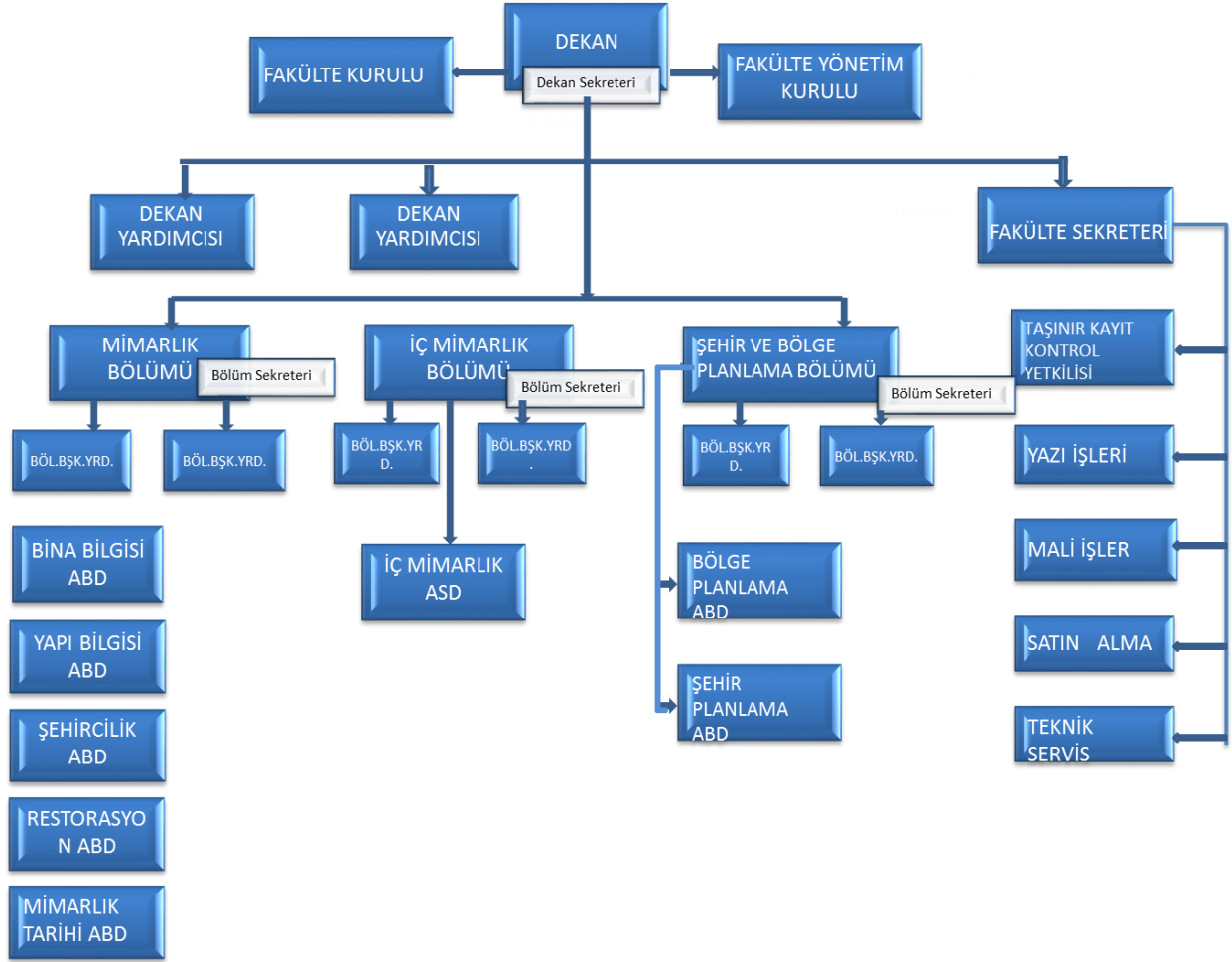
#### 1.6.2.Kütüphane Hizmet Alanları (\*)

### 1.7- Hastane Alanları (\*)



## 2- Örgüt Yapısı

### KARADENİZ TEKNİK ÜNİVERSİTESİ MİMARLIK FAKÜLTESİ TEŞKİLAT ŞEMASI



## 3- Bilgi ve Teknolojik Kaynaklar

### 3.1- Yazılımlar ve Bilgisayarlar

Cinsi	İdari Amaçlı (Adet)	Eğitim Amaçlı (Adet)	Araştırma Amaçlı (Adet)	Toplam
<b>Yazılım</b>		6		6
<b>Masa Üstü Bilgisayar</b>	15	86	37	138
<b>Taşınabilir Bilgisayar</b>	4	6	45	55

\*Verilecek sayılar edinme şekline bakılmaksızın taşınır kayıtları altında yer alan sayılar yazılacak.

### 3.2- Kütüphane Kaynakları

### 3.3- Diğer Bilgi ve Teknolojik Kaynaklar

Cinsi	İdari Amaçlı (Adet)	Eğitim Amaçlı (Adet)	Araştırma Amaçlı (Adet)
Akıllı Tahta		14	
Projeksiyon		36	
Slayt makinesi		2	
Tepegöz		2	
Epidiaskop			
Barkot Okuyucu			
Baskı makinesi		1	
Fotokopi makinesi	4	1	
Faks		1	
Fotoğraf makinesi		10	
Kameralar		2	
Televizyonlar		4	
Tarayıcılar		11	
Müzik Setleri		1	
Mikroskoplar			
DVD ler			

### 4- İnsan Kaynakları(\*)

#### 4.1- Akademik Personel

(31.12.2015 tarihi itibariyle kadrolu personel sayısı)

	Kadroların Doluluk Oranına Göre		
	Dolu	Boş	Toplam
Profesör	5		5
Doçent	18		18
Yrd. Doçent	20		20
<b>Öğretim Üyeleri Toplamı</b>	<b>43</b>		<b>43</b>
Öğretim Görevlisi	9		9
Okutman			
Çevirici			
Eğitim-Öğretim Planlamacısı			
Araştırma Görevlisi	10		10
Uzman			
<b>Öğretim Üyesi Dışındaki Akademik Personel Toplamı</b>	<b>19</b>		<b>19</b>
<b>GENEL TOPLAM</b>	<b>62</b>		<b>62</b>

#### 4.2- Yabancı Uyruklu Akademik Personel

#### 4.3- Diğer Üniversitelerde Görevlendirilen Akademik Personel (2547 16.md.dahil)

2014-2015 bahar yarıyılı

Diğer Üniversitelerde Görevlendirilen Akademik Personel		
Unvan	Bağlı Olduğu Bölüm	Görevlendirildiği Üniversite
Doçent	Erkan AYDINTAN	Avrasya
	Tülay ZORLU	Avrasya
	Filiz TAVŞAN	Avrasya
	Cengiz TAVŞAN	Avrasya
Yrd. Doçent	Demet Y. YILDIRIM	Avrasya
	Mustafa KAVRAZ	Avrasya
Öğretim Görevlisi	Funda Kurak AÇICI	Avrasya
	Saffet LÜLECİ	Avrasya
	Şebnem ERTAŞ	Avrasya
	Fatih ŞAHİN	Avrasya
<b>Toplam</b>	<b>10</b>	

#### 4.4- Başka Üniversitelerden Üniversitemizde Görevlendirilen Akademik Personel

#### 4.5- Akademik Personelin Yaş İtibariyle Dağılımı

Akademik Personelin Yaş İtibariyle Dağılımı							
	21-25 Yaş	26-30 Yaş	31-35 Yaş	36-40 Yaş	41-50 Yaş	51- Üzeri	TOPLAM
Kişi Sayısı	1	2	12	22	14	10	62
Yüzde	%1,6	%3,4	%20	%36	%23	%16	%100

#### 4.6- İdari Personel

(Fakültemiz kadrosunda olan personel)

İdari Personel (Kadroların Doluluk Oranına Göre)			
	Dolu	Boş	Toplam
Genel İdari Hizmetleri	8		8
Sağlık Hizmetleri Sınıfı			
Teknik Hizmetleri Sınıfı		1	
Eğitim ve Öğretim Hizmetleri sınıfı			
Avukatlık Hizmetleri Sınıfı			
Din Hizmetleri Sınıfı			
Yardımcı Hizmetler Sınıfı	1		1
<b>Toplam</b>	<b>9</b>		<b>9</b>

#### 4.7- İdari Personelin Eğitim Durumu

İdari Personelin Eğitim Durumu					
	İlköğretim	Lise	Ön lisans	Lisans	Yüksek L.ve Doktora
Kişi Sayısı	1	2	1	5	
Yüzde	%12	%22	%12	%56	

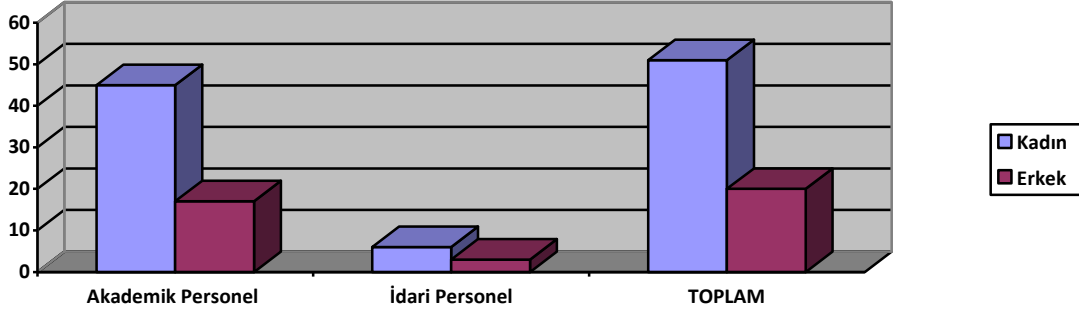
#### 4.8- İdari Personelin Hizmet Süreleri

İdari Personelin Hizmet Süresi						
	1 - 3 Yıl	4 - 6 Yıl	7 - 10 Yıl	11 - 15 Yıl	16 - 20 Yıl	21 - Üzeri
Kişi Sayısı			0	2	2	5
Yüzde				%22	%22	%56

#### 4.9- İdari Personelin Yaş İtibariyle Dağılımı

İdari Personelin Yaş İtibariyle Dağılımı						
	21-25 Yaş	26-30 Yaş	31-35 Yaş	36-40 Yaş	41-50 Yaş	51- Üzeri
Kişi Sayısı		1	2		5	1
Yüzde		%11	%22		%56	%11

#### 4.10- Personelin Cinsiyet Dağılımı (Fakültemiz Kadrosundaki idari personel\_2 kişi 13-b ile başka fakültelerde görevli)



Kadın Erkek Personel Dağılımı Sayıları *					
	Kadın	Erkek	Toplam	K %	E %
Akademik Personel	45	17	62	72,5	27,5
İdari Personel	6	3	9	66	33
TOPLAM	51	20	71	71,5	28,5

#### 4.11- İşçiler

#### 4.12- Sürekli İşçilerin Hizmet Süreleri

#### 4.13- Sürekli İşçilerin Yaş İtibariyle Dağılımı

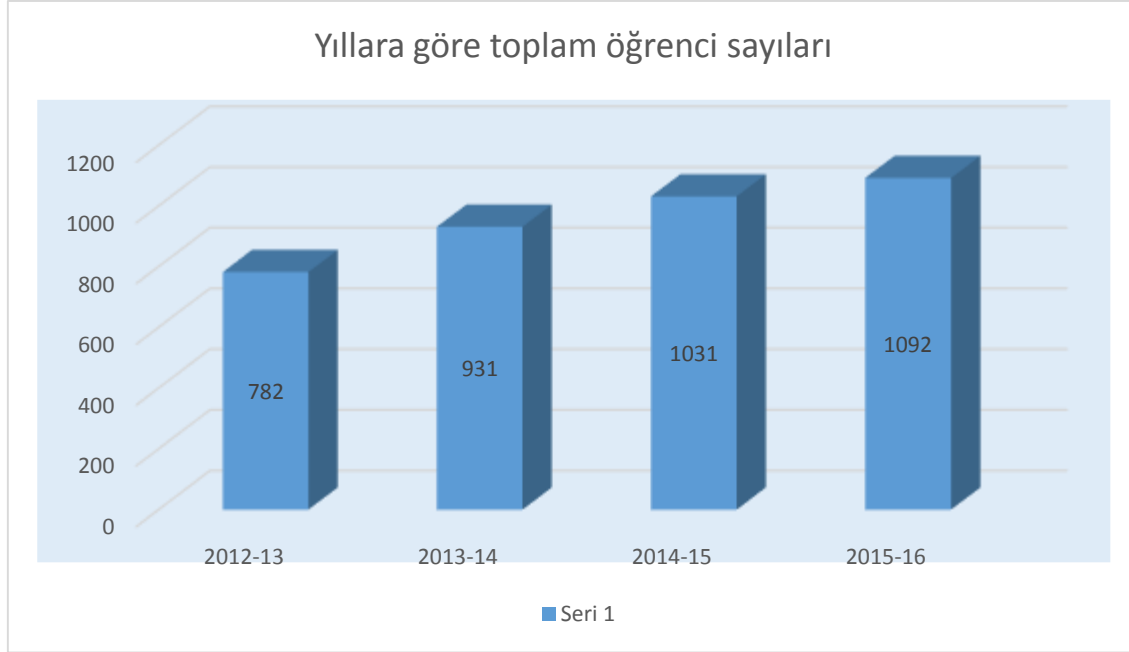
#### 4.13- Yıllar İtibarı ile Personel Sayılarının Dağılımı

Personel Sınıfı	2013 Yılı	2014 Yılı	2015 Yılı
Akademik Personel	60	60	62
Yabancı Uyruklu Akademik Personel			
İdari Personel	9	8	9
Sözleşmeli İdari Personel(4/b)			
İşçi			
TOPLAM	69	68	71

#### 5- Sunulan Hizmetler

## 5.1- Eğitim Hizmetleri

### 5.1.1- Öğrenci Sayıları (\*)



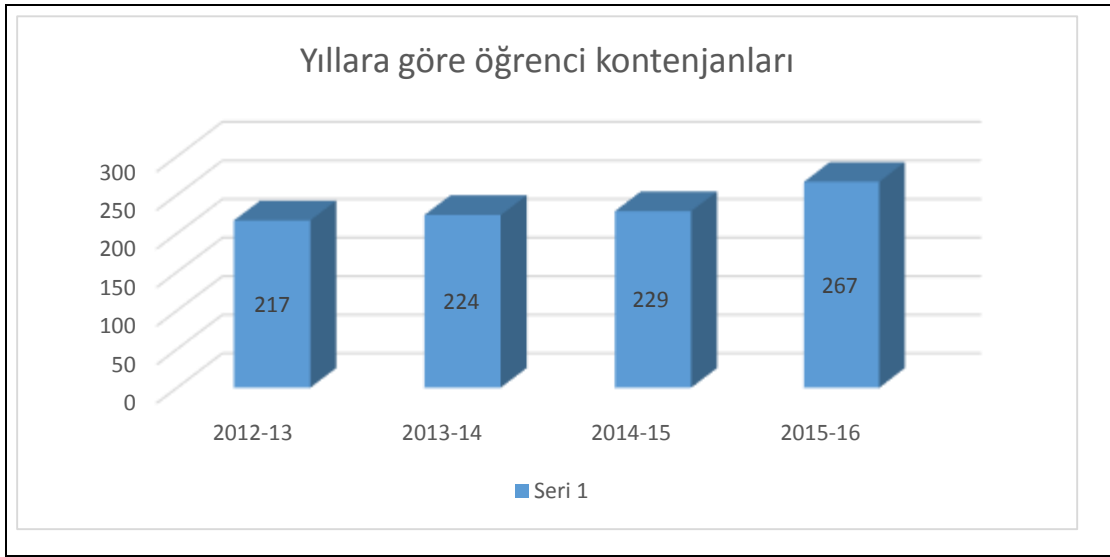
BÖLÜM	HAZIRLIK		1.SINIF			2.SINIF			3.SINIF			4.SINIF			BEKLEMELİ			TOPLAM		TOPLAM
	K	E	K	E	T	K	E	T	K	E	T	K	E	T	K	E	T	K	E	
Mimarlık			59	42	101	52	50	102	52	43	95	71	35	106	69	44	113	303	215	518
İç Mimarlık			63	11	74	55	12	67	57	5	62	56	8	64	40	14	54	271	50	321
Şehir ve Bölge Planlama			37	22	50	46	15	61	35	20	55	33	18	51	19	8	27	170	83	253
<b>Toplam</b>			<b>149</b>	<b>75</b>	<b>225</b>	<b>153</b>	<b>77</b>	<b>220</b>	<b>141</b>	<b>68</b>	<b>212</b>	<b>160</b>	<b>61</b>	<b>221</b>	<b>128</b>	<b>66</b>	<b>194</b>	<b>744</b>	<b>348</b>	<b>1092</b>

### 5.1.2- Yabancı Dil Hazırlık Sınıfı Öğrenci Sayıları

Yabancı Dil Eğitimi Gören Hazırlık Sınıfı Öğrenci Sayıları ve Toplam Öğrenci Sayısına Oranı								
Birim Adı	I. Öğretim			II. Öğretim			I. Öğretim Toplamı(a) Sayı	Yüzde*
	E	K	Top.	E	K	Top.		
<b>TOPLAM</b>								

\*Yabancı dil eğitimi gören öğrenci sayısının toplam öğrenci sayısına oranı (Yabancı dil eğitimi gören öğrenci sayısı/Toplam öğrenci sayısı\*100)

### 5.1.3- Öğrenci Kontenjanları



YILLAR	PROGRAM	FAKÜLTE TEKLİFİ	ÖSS KONTENJANI	LYS İLE YERLEŞTİRİLEN	YERLEŞEN TOPLAM
2012-13	MİMARLIK	60	82	98	217
	İÇ MİMARLIK	35	62	65	
	ŞEHİR VE BÖLGE PLAN.	30	52	54	
2013-14	MİMARLIK	60	80	98	224
	İÇ MİMARLIK	35	60	72	
	ŞEHİR VE BÖLGE PLAN.	30	50	54	
2014-15	MİMARLIK	55	82	97	229
	İÇ MİMARLIK	35	62	72	
	ŞEHİR VE BÖLGE PLAN.	30	52	60	
2015-16	MİMARLIK	55	82	101	267
	İÇ MİMARLIK	35	62	74	
	ŞEHİR VE BÖLGE PLAN.	30	52	55	

#### 2015-2016

Öğrenci Kontenjanları ve Doluluk Oranı				
Birimin Adı	LYS Kontenjanı	LYS sonucu Yerleşen	Boş Kalan	Doluluk Oranı
MİMARLIK	82	101		%123
İÇ MİMARLIK	62	74		%119
ŞEHİR VE BÖLGE PLANLAMA	52	55		%105
<b>TOPLAM</b>	<b>196</b>	<b>267</b>		<b>%136</b>

#### 5.1.4- Yüksek Lisans ve Doktora Programları

Enstitülerdeki Öğrencilerin Yüksek Lisans (Tezli/ Tezsiz) ve Doktora Programlarına Dağılımı					
Birim Adı	Program Sayısı	Yüksek Lisans Yapan Sayısı		Doktora Yapan Sayısı	Toplam
		Tezli	Tezsiz		
MİMARLIK		145		56	201
İÇ MİMARLIK		30			
ŞEHİR VE BÖLGE PLANLAMA		66			
<b>Toplam</b>		<b>241</b>		<b>56</b>	<b>297</b>

#### 5.1.5- Yabancı Uyruklu Öğrenciler

Yabancı Uyruklu Öğrencilerin Sayısı ve Bölümleri			
	Kadın	Erkek	Toplam
MİMARLIK	8	22	30
İÇ MİMARLIK	5	6	11
ŞEHİR VE BÖLGE PLANLAMA	2	8	10
<b>Toplam</b>	<b>15</b>	<b>36</b>	<b>51</b>

#### 5.1.6- Engelli Öğrenci Sayıları

	Engelli Öğrenci Sayıları		
	Erkek	Kız	Toplam
<b>Lisans</b>	0	0	0

#### 5.1.7- Alanlarına göre öğrenci sayıları

Öğrenci Sayıları			
Birim Adı	Ön lisans	Lisans	Yüksek Lisans
Doğa ve Mühendislik Bilimleri Programları Toplam Öğrenci Sayısı			
Beşeri ve Sosyal Bilimler Programları Toplam Öğrenci Sayısı			
Sağlık Bilimleri Programları Toplam Öğrenci Sayısı			
<b>Toplam</b>			

#### 5.1.8- Yatay Geçişle 2014-2015 Eğitim Öğretim yılında Yatay Geçiş Sayıları

	Kurum Dışı		Kurum İçi
	Gelen	Giden	Geçiş yapan
<b>MİMARLIK</b>	4	2	0
<b>İÇ MİMARLIK</b>	2		0
<b>ŞBP</b>	2		0
<b>TOPLAM</b>	<b>8</b>	<b>2</b>	<b>0</b>

#### 5.1.9- 2013 Sürekli Eğitim Merkezi/UZEM Faaliyetleri

### 5.1.10- Yıllar İtibarı ile Erasmus-Farabi-Mevlana Programları Hareketliliği

### 5.1.11- Öğretim Üyesi Yetiştirme Programı Hareketliliği

	Başka Üniversitelere Gönderilen Araş.Görevlisi	Başka Üniversiteden gelen Araş.Görevlisi
Toplam	0	0

### 5.2- Sağlık Hizmetleri

### 5.3-Sosyal Hizmetler

#### 5.3.1.Barınma Hizmetleri (Sağlık Kültür Daire Başkanlığı ve barınma hizmeti veren birimler)

### 5.4 Kültür Hizmetleri

(İlgili Birimler yaptıkları Tiyatro-sahne sanatları, halk oyunları ve konser gibi kültürel faaliyetler hakkında bilgileri yazacak. Sağlık Kültür Spor Daire B. Üniversite geneline ilişkin bilgi verecektir)

### 5.5. Spor Hizmetleri

\*Sağlık Kültür Spor Daire Başkanlığı Üniversite içi ve Üniversiteler arası sportif etkinlikler, organizasyonlar, başarılar hakkında bilgi verecek.

## 6- Yönetim ve İç Kontrol Sistemi

5018 sayılı Kamu Mali Yönetimi ve Kontrol Kanunu; stratejik plan hazırlama, performans esaslı bütçe düzenleme, üst yönetim, harcama yetkilisi, muhasebe uygulamaları ve denetim konularında kurumlara, yöneticilere ve tüm çalışanlara önemli sorumluluklar yüklemiştir.

Kamu Mali Yönetimi ve Kontrol Kanunu ve bu Kanun'un 55. maddesi ile düzenlenen İç Kontrol Sisteminin temel amacı; kamu kaynaklarının "ekonomik", "verimli" ve "etkin" kullanılmasını sağlamaktır. İç kontrol sistemi, belirlenen hedeflere ulaşmada ve misyonu gerçekleştirmede; başta üst yöneticilerden olmak üzere tüm çalışanlardan kaynakların doğru yerlerde ve zamanlarda yeteri kadar kullanılmasını, israf ve savurganlığın önlenmesini, en düşük kaynakla en yüksek başarının elde edilmesini ve planlanan hedeflerle gerçekleşen hedefler arasındaki ilişkinin ortaya konularak sorgulama yapılmasını, mali işlem ve kararların Kanun ve diğer düzenlemelere uygun olarak yürütülmesini, usulsüzlük ve yolsuzlukların önlenmesini, kararların zamanında ve doğru alınmasını, izleme ve güvenilir raporlama yapılmasını sağlamak amacıyla kurulan bir süreçtir.

İç kontrolle ilgili bilgiler web sitesin de paylaşılmaktadır.

### Mali Kontrol

Ön malî kontrol, yapılan mali işlemler ve alınan kararlarla ilgili harcama birimleri ve mali hizmet birimi tarafından yapılan kontrollerden oluşur. 5018 sayılı Kanun gelir, gider, varlık ve yükümlülüklerle ilişkin malî karar ve işlemler, harcama birimleri ve malî hizmetler birimi tarafından idarenin bütçesi, bütçe tertibi, kullanılabilir ödenek tutarı, ayrıntılı harcama veya finansman programları, merkezi yönetim bütçe kanunu ve diğer malî mevzuat hükümlerine uygunluk yönlerinden kontrol edilir.

Kanun hükümlerine göre, bütçeden yapılacak harcamalarda süreç, Harcama Yetkilisinin, harcama talimatı ile başlamakta ve ödeme emri belgesi uyarınca hak sahibine ödeme yapılması ile son bulmaktadır. Bu süreçten sorumlu tek ve tam yetkili Harcama Yetkilisidir.



Gerçekleştirme Görevlisi ödeme emri belgesi ve eki (fatura, beyanname, tutanak vb. belgeler) üzerinde ön mali kontrol yapmakla sorumludur.

Ön mali kontrol, ödenek takibi, hatalı ve eksik evrak düzenlenmesi, haksız ödeme yapılması, alacakların takip edilmesi, ödemelerin kısa sürede yapılması ve kamu zararının önüne geçilmesi bakımından harcama yetkilisi ve gerçekleştirme görevlisine yardımcı olur.

### *C. Diğer Hususlar*

### III- FAALİYETLERE İLİŞKİN BİLGİ VE DEĞERLENDİRMELER

#### 6.1- İç Kontrol Revize Eylem Planı çerçevesinde yapılan Faaliyetler

BİLEŞENLER	STANDARTLAR	EYLEMLER
KONTROL ORTAMI	<b>Standart 1:</b> Etik Değerler ve Dürüstlük	<ul style="list-style-type: none"><li>Çalışanlardan ve yöneticiden beklenen “<b>Etik Davranışlar</b>” Fakültemiz web sitesinde yayınlandı</li></ul>
	<b>Standart 2:</b> Misyon, Organizasyon Yapısı ve Görevler	<ul style="list-style-type: none"><li>Fakültemizin misyonu 2014-2018 Stratejik Planı hazırlanırken değişen öncelikler gözönünde bulundurularak yeniden belirlendi.</li><li>“Organizasyon Şeması” güncellendi</li><li>Akademik ve İdari personel “görev tanımları” güncellenerek Fakültemiz web sitesinde yayınlandı</li><li>Hassas görevler yeniden hazırlanarak Fakültemiz web sitesinde yayınlandı.</li></ul>
	<b>Standart3:</b> Personelin Yeterliliği ve performansı	<ul style="list-style-type: none"><li>Performans ölçme kriterleri belirlenmediğinden, idari personelin yeterliliği ve performansının değerlendirilmesine yönelik herhangi bir çalışma yapılamadı</li><li>Personelin yeterliliği ve performansını arttırmak amacıyla düzenlenen eğitim ve seminerlere ilgili personelin katılımı sağlandı.</li></ul>
	<b>Standart 4:</b> Yetki Devri	<ul style="list-style-type: none"><li>İş akış süreçlerine yönelik “ İş Akış Şemaları” hazırlanmış, birim web sayfasında yayınlanarak personele duyuruldu.</li><li>Kanunlarla belirlenmiş yetkiler dışındaki yetkilerin devri, mevzuattaki şekli ile resmi yazı ile günü geldiğinde yapılmaktadır.</li><li>Yetki devredilen personelin bilgi, deneyim ve yeteneği mutlak surette dikkate alınmaktadır.</li><li>Yetki devredeninin talebi doğrultusunda, yetkiyi devralandan rapor istenmektedir.</li></ul>
RISK DEĞERLENDİRME	<b>Standart 5:</b> Planlama ve Programlama	<ul style="list-style-type: none"><li>Fakültemizin 2014-2018 dönemini kapsayan Stratejik Planı hazırlandı</li><li>Verilen ödenekler sınırları içinde Stratejik Plan’daki programlar yürütülmektedir.</li></ul>
	<b>Standart 6:</b> Risklerin Belirlenmesi ve Değerlendirilmesi	<ul style="list-style-type: none"><li>6331 Sayılı İş Sağlığı ve Güvenliği Kanunu gereği Fakültemiz 2014 yılı risk analizi 30 Eylül 2014 tarihli personel ve öğrenci sayısı üzerinden yapıldı, Tehlike Sınıfı : Az Tehlikeli olarak belirlendi.</li><li>“Risk Analizi Değerlendirme Raporu” birim web sayfamızda yayınlandı.</li></ul>

<b>KONTROL FAALİYETLERİ</b>	<b>Standart 9:</b> Görevler Ayrılığı	<ul style="list-style-type: none"> <li>Hata, eksiklik, yanlışlık, usulsüzlük ve yolsuzluk risklerini azaltmak için mali karar ve işlemlerin onaylanması, uygulanması, kaydedilmesi ve kontrol edilmesi görevleri mevcut personel arasında paylaştırıldı. Özellikle ihale ve satın almada çalışmaları, piyasa fiyat araştırması, sayım ve muayene komisyonunun farklı kişilerden oluşmasına, sayıların artırılmasına özen gösterildi, Görevlerin aynı kişilerde toplanmasını önlemek amacıyla 2014 yılında, <b>Satınalma Komisyonu</b>, Fiyat Araştırma Komisyonu, <b>Demirbaş ve Sarf Malzemesi Muayene ve Kabul Komisyonu</b>, <b>Sayım Komisyonu</b> kuruldu. Ayrıca, Rektörlük tarafından satın alınıp Fakültemize gönderilecek malzemeler için <b>Demirbaş ve Sarf Malzemesi Muayene ve Kabul Komisyonu</b>, <b>Sayım Komisyonu</b> oluşturuldu.</li> </ul>
<b>BİLGİ VE İLETİŞİM</b>	<b>Standart 13:</b> Bilgi ve İletişim	<ul style="list-style-type: none"> <li>Fakültemizde DMIS, KBS, HYS, EKAP, SAY2000i, E-BUTCE, E-SGK, Mekan Yönetimi ve Stratejik Plan gibi yazılımların kullanılmasına sadece yetkilendirilen kişilerin kullanılmasına izin verildi., <b>e-mail</b>, <b>plazma tv</b> gibi araçlar ve uygulamalardan yararlanıldı.</li> <li>Üniversitemizin hazırladığı EBYS, KTÜ Bilgi Yönetim Sistemindeki programlar ise ilgililer tarafından kullanılmaktadır</li> </ul>
<b>İZLEME</b>	<b>Standart 18:</b> İç Denetim	<ul style="list-style-type: none"> <li><b>DIŞ DENETİM:</b> 2015 yılında gerçekleştirilen işlemler Eylül 2015 tarihinde Sayıştay Denetçileri tarafından incelendi, hata mali işlem ve <b>kamu zararı</b> bildirilmedi.</li> <li><b>İÇ DENETİM :</b> Henüz yapılmadı.</li> </ul>

## II- AMAÇ ve HEDEFLER

### A-Birimin Amaç ve Hedefleri

Birimimizin 2014-2018 Stratejik Planı doğrultusunda oluşturulan amaç ve hedefler:

#### **STRATEJİK AMAÇ 1. EĞİTİM-ÖĞRETİM KALİTESİNİ GELİŞTİRMEK**

**Hedef 1.1.** Uluslararası eşdeğerlik ölçütlerini karşılayan eğitim vermek, eğitim/öğretim ağında etkin bir öge olmak (E.P)

**Hedef 1.2.** Araştırma-Eğitim-Uygulama bütünselliğini kuran eğitimi sağlamak (EP)

**Hedef 1.3.** Fakültenin fiziksel altyapısını eğitimin kalitesini arttırmak, akademisyen ve öğrenciler için uygun fiziksel ortamı sağlamak (F.A)

**Hedef 1.4.** Bilişim teknolojisi altyapısını güçlendirmek (B.T)

**Hedef 1.5.** Öğrenci kontenjanlarının eğitim-öğretim kalitesini yükseltecek düzeye getirilmesi konusunda ısrarlı olmak(Ö.M)

**Hedef 1.6.** Öğrencilerin ilgi alanlarına göre, sorun çözme, ekip çalışması yapabilme, proje hazırlama becerileri kazanabilme, özgüvenlerinin gelişmesine katkı vermek, güncel ve çağdaş gelişmelere uyum sağlamak (Ö. M)

**Hedef 1.7.** Akademik kadronun nitelik ve nicelik olarak gelişmesine ortam hazırlamak, ders yükünü hafifletmek (A.K)

**Hedef 1.8.** Üniversite bünyesinden/kamu kuruluşlarından ve meslek odalarından eğitimi destekleyecek disiplinlerle işbirliğini sağlamak (Y)

## **STRATEJİK AMAÇ 2: ARAŞTIRMA KAPASİTESİNİ GELİŞTİRMEK VE TEŞVİK ETMEK**

**Hedef 2.1.** Ulusal/uluslararası projelere katılarak akademik kadronun kapasitesini, dinamizmini araştırma/uygulama projelerinde değerlendirmek, karşılıklı etkileşim ortamları hazırlamak:

**Hedef 2.2.** Öğretim elemanlarına ve çalışmalarına ulusal ve uluslararası ölçekte erişilebilirliği sağlamak, ilişkileri artırmak

**Hedef 2.3.** Değişim programlarının geliştirilmesi ve teşvik edilmesi

**Hedef 2.4.** Araştırma çalışmalarının ekonomik ve teknik anlamda desteklenmesini sağlamak.

**Hedef 2.5.** Fakülte bünyesinde “Mimarlık Bülteni”nin tekrar yayınlanmasını sağlamak

## **STRATEJİK AMAÇ 3: KALİTE SÜREÇLERİNİ BENİMSEMİŞ BİR YÖNETİM ANLAYIŞI DOĞRULTUSUNDA İNSAN KAYNAKLARININ GELİŞTİRİLMESİ**

**Hedef 3.1.** Akademik kadronun nitelik ve nicelik olarak gelişmesine ortam hazırlamak, farklı üniversitelerle karşılıklı ilişki kurmak (AK)

**Hedef 3.2.** Kurumsallaşmış yönetimin kendi kurullarıyla (bölüm kurulu, anabilim dalları vb.) şeffaflık içinde kendi kararlarını üretmesi (Y)

**Hedef 3.3.** İç ve dış paydaşlarla etkin iletişim sağlamak (Y)

**Hedef 3.4.** İdari kadro ve yönetimin hizmet etkinliğini arttırmak (İK)

## **STRATEJİK AMAÇ 4. FİNANSAL KAYNAKLARIN GELİŞTİRİLMESİ**

**Hedef 4.1.** Döner sermaye sisteminin canlandırılması

## **STRATEJİK AMAÇ 5. TOPLUMSAL HİZMETLERİ GELİŞTİRMEK**

**Hedef 5.1.** Kurumlar arası ve kurum-bölgesel aktörler arası etkin iletişim kurmak

## **STRATEJİK AMAÇ 6. ULUSAL VE ULUSLARARASI TANINIRLIĞIMIZI ARTIRMAK**

**Hedef 6.1.** Ulusal/uluslararası projelere katılarak fakültenin kapasitesini, dinamizmini, araştırma-egitim-uygulama bütünselliğini, yerel ve ulusal düzeyde tanınabilirliğini sağlamak.

**Hedef 6.2.** Ulusal ve uluslararası düzeyde üniversitelerarası ortak çalışmaların geliştirilmesi

**Hedef 6.3.** Yarışma projelerine katılımın teşvik edilmesi

**Hedef 6.4.** Değişim programlarına katılımın geliştirilmesi

**Hedef 6.5.** Öğrenciler ve mezunlarla etkin iletişim sağlamak

### **B-Temel Politikalar ve Öncelikler**

*Esas alınacak politika belgeleri kamu idaresinin faaliyet alanı ve içinde bulunduğu sektöre göre değişmektedir. Ancak örnek olması açısından aşağıdaki politika belgeleri sayılabilir.*

—Yükseköğretim Kurulu Başkanlığı Tarafından Hazırlanan “Türkiye’nin Yükseköğretim Stratejisi”

—Kalkınma Planları ve Yılı Programı,

—Orta Vadeli Program,

—Orta Vadeli Mali Plan,

—Bilgi Toplumu Stratejisi ve Eki Eylem Planı,

## C. Diğer Hususlar

### III- FAALİYETLERE İLİŞKİN BİLGİ VE DEĞERLENDİRMELER

#### A-Mali Bilgiler

#### 1- Bütçe Uygulama Sonuçları

##### 1.1.Bütçe Giderleri

FONKSİYONEL DÜZEYDE 2015 ÖDENEK KULLANIM DURUMU				
Fonksiyonel Kodu	BÜTÇE GİDERİNİN TÜRÜ	BAŞLANGIÇ ÖDENEĞİ	HARCAMA	H/Ö Oranı %
01	Genel Kamu Hizmetleri			
02	Savunma Hizmetleri			
03	Kamu Düzeni ve Güvenlik Hizmetleri			
07	Sağlık Hizmetleri			
08	Dinlenme, Kültür ve Din Hizmetleri			
09.4.1	Eğitim Hizmetleri	3.526.800,00	4.032.527,00	%114
09.6.0.7.2.3.5	Hizmet Alımları	0	12.980,00	%100
	<b>GENEL TOPLAM</b>		<b>4.045.507,00</b>	

\*% Oranı (Harcama/Bütçe Başlangıç ödeneği) X 100 olarak hesaplanacaktır

EKONOMİK DÜZEYDE 2015 ÖDENEK KULLANIM DURUMU				
	BAŞLANGIÇ ÖDENEĞİ	TOPLAM ÖDENEK	GİDER TOPLAMI	GERÇEK. ORANI %
<b>BÜTÇE GİDERLERİ TOPLAMI</b>	<b>3.526.800,00</b>	<b>4.010,876,00</b>	<b>4.032.527,00</b>	
PERSONEL GİDERLERİ	3.297.500,00	3.298.200,00	3.298.200,00	%100
SGK DEVLET PRİMİ GİDERLERİ	632.000,00	632.000,00	655.720,10	%103
MAL VE HİZMET ALIMI GİDERLERİ	35.000,00	80.676,00	78.607,00	%224
CARİ TRANSFERLER				
SERMAYE GİDERLERİ				

Bütçe hedef ve gerçekleştirmeleri ile meydana gelen sapmaların nedenleri;

#### 2- Temel Mali Tablolara İlişkin Açıklamalar

(Birim bilanço, faaliyet sonuçları tablosu, bütçe uygulama sonuçları tablosu, nakit akım tablosu ve gerekli görülen diğer tablolara bu başlık altında yer verir ve tabloların önemli kalemlerine ilişkin değişimler ile bunlara ilişkin analiz, açıklama ve yorumlara yer verilir.)

### 3- Mali Denetim Sonuçları

Sayıştay tarafından yapılan mali denetimler sonucunda herhangi bir sorguya neden olan bir kusur bulunamamıştır.

(Fakültemiz henüz iç mali denetim sürecinden geçmemiştir.)

### B- Performans Bilgileri

#### 1- Faaliyet ve Proje Bilgileri

##### 1.1. Faaliyet Bilgileri

##### 1.1.1. Kurum ve Diğer Kuruluşlar/ Üniversiteler Tarafından Düzenlenen Ulusal ve Uluslararası Bilimsel Toplantı Sayısı/Katılan sayısı

	Üniversitemiz tarafından düzenlenen ulusal ve uluslararası bilimsel toplantıların sayısı		Diğer Üniversiteler ve diğer kuruluşlar tarafından düzenlenen ulusal ve uluslararası bilimsel toplantılara katılan öğretim elemanlarının sayısı	
	Ulusal	Uluslararası	Ulusal	Uluslararası
Kongre	2		30	22
Sempozyum	1			
Konferans			1	
Panel			1	
Eğitim Semineri	1		4	
Açık Oturum				
Söyleşi				
Tiyatro				
Konser				
Sergi				
<b>Toplam</b>	<b>4</b>		<b>36</b>	<b>22</b>

\*AVES'ten süzülen bilgiler doğrultusunda tablolar oluşturulmuştur.

## 1.2.Yayınlarla İlgili Faaliyet Bilgileri

YAYIN TÜRÜ		2014	2015	ARTIŞ / AZALIŞ
SCI, SSCI-Exp, AHCI Dergilerinde Yayımlanan Makale Sayıları <b>(KTÜ adresli)</b>		4	2	-2
ULUSLARARASI KURULUŞLARA ÜYELİĞİ OLAN AKADEMİK PERSONEL SAYISI		6	7	+1
DERGİLERDE HAKEM OLARAK GÖREV YAPAN AKADEMİK PERSONEL	ULUSAL			
	ULUSLARARASI	3	5	
	<b>TOPLAM</b>	<b>3</b>	<b>5</b>	<b>+2</b>
EDİTÖRLÜK (Ulusal ve Uluslar arası yayın evleri tarafından yayımlanan kitap/dergilerde)	ULUSAL		2	
	ULUSLARARASI		2	
	<b>TOPLAM</b>		<b>4</b>	<b>+4</b>
BİLDİRİLER YA DA ÖZETLERİN YER ALDIĞI KİTAP	ULUSAL		3	
	ULUSLARARASI			
	<b>TOPLAM</b>		<b>3</b>	<b>+3</b>
KİTAP (Ulusal ve Uluslar arası yayın evleri tarafından yayımlanan)	ULUSAL	5	10	+10
	ULUSLARARASI		5	+5
	<b>TOPLAM</b>	<b>5</b>	<b>15</b>	<b>+10</b>
TEZLER	YÜKSEK LİSANS		5	+5
	DOKTORA		1	+1
	<b>TOPLAM</b>		<b>6</b>	<b>+6</b>
ÇEVİRİ	KİTAP			
	MAKALE			
	<b>TOPLAM</b>			
BİLDİRİ	ULUSAL	<b>12</b>	<b>30</b>	<b>+18</b>
	ULUSLARARASI	<b>25</b>	<b>19</b>	<b>-6</b>
	<b>TOPLAM</b>	<b>37</b>	<b>49</b>	<b>+12</b>
AKADEMİK PERSONELİN ALDIĞI ÖDÜL SAYISI	ULUSAL		<b>1</b>	<b>+1</b>
	ULUSLARARASI			
	<b>TOPLAM</b>		<b>1</b>	<b>+1</b>
<b>YAYIN TOPLAMI</b>				

\*AVES'ten süzülen bilgiler doğrultusunda tablolar oluşturulmuştur.

\*Tez sayıları ile ilgili verileri Enstitüler ve Tıp F. verecektir.

## 1.3. Proje Bilgileri

İdari birimlerce yürütülen (Genel Sekreterlik/Bilimsel Araştırma Projeleri Birimi, Yapı İşleri ve Teknik Daire Başkanlığı, İdari ve Mali İşler Dairesi Başkanlığı, Sağlık Kültür ve Spor Daire Başkanlığı, Kütüphane ve Dokümantasyon Daire Başkanlığı) yatırım projeleri uygulama

### 1.3.1.Bilimsel Araştırma Projeleri

BİLİMSEL ARAŞTIRMA PROJE BİLGİLERİ					
PROJELER	2015				
	Önceki Yıdan Devreden Proje	Yıl İçinde Eklenen Proje	Toplam	Yıl İçinde Tamamlanan Proje	Toplam Ödenek TL.
DPT					
TÜBİTAK	1	1	2	1	1.324.683,00
A.B.					
BİLİMSEL ARAŞTIRMA PROJELERİ	4		4	1	40.000,00
DİĞER					
<b>TOPLAM</b>	<b>5</b>	<b>1</b>	<b>6</b>	<b>2</b>	<b>1.364.683,00</b>

\*AVES'ten süzülen bilgiler doğrultusunda tablolar oluşturulmuştur.



## 2- Performans Sonuçları Tablosu

### 2.1. 2015 Yılı Performans Programı Gerçekleşme Sonuçları

### III- FAALİYETLERE İLİŞKİN BİLGİ VE DEĞERLENDİRMELER

#### PERFORMANS HEDEFİ -1

İdare Adı	Karadeniz Teknik Üniversitesi
Amaç	Eğitim-Öğretim Kalitesinin Artırılması
Hedef	Akademik birimlerin öğrenim çıktıları bir yıl içinde hazırlanacak
Performans Hedefi-1	Lisans eğitim faaliyetlerinin, eğitim kalitesinin artırılarak sürdürülmesi
Açıklamalar:	Lisans eğitiminde kalitenin artırılması hedeflenmektedir

Performans Göstergeleri	2014 yılı gerçekleşme	2015 yılı Gerçekleşme (*2)			
1 Lisans programlarında kadrolu öğretim üyesi başına düşen öğrenci sayısı (Öğrenci sayısı/ kadrolu öğretim üyesi sayısı)	1031/37=27,8	1092/43=25,3			
2 Lisans programlarında kadrolu ders veren öğretim elemanı( Öğretim üyesi, öğretim görevlisi, okutman) başına düşen öğrenci sayısı (Öğrenci sayısı/ kadrolu ders veren öğretim elemanı sayısı)	1031/49=21	1092/52=21			
3 Lisans programlarında kadrolu toplam öğretim elemanı( Öğretim üyesi, öğretim görevlisi, okutman,araştırma görevlisi, uzman) başına düşen öğrenci sayısı (Öğrenci sayısı/ kadrolu toplam öğretim elemanı sayısı)	1031/60=17	1092/62=17,6			
4 Normal sürede mezun olan öğrenci oranı (rapor, askerlik v.b. yasal izin süreleri ile yaz okulu ve hazırlık süreleri hesaplamaya katılmayacaktır) (normal süre içinde mezun olan lisans öğrenci sayısı / normal süre içinde mezun olması gereken lisans öğrenci sayısı)*100	161/176*100 =91,5	175/199*100 =87,9			
5 Sınıfların (şubelerin) ortalama öğrenci sayısı (Lisans öğrenci sayısı/lisans sınıflarının(şubelerinin) sayısı)	1031/12=86	1092/12=91			
6 Program başına ortalama ders sayısı (Mezun olmak için lisans programlarında alınması gereken ders sayısı toplamı/lisans program sayısı)	77/3=25,6	52/3=17,3			
7 Seçmeli derslerin oranı (lisans programlarında açılan seçmeli derslerin sayısı/ lisans programlarında toplam ders sayısı)*100	25/156*100 =16	12/ 52	12/ 51	15/ 52	39/ 155*100 =25
8 Lisans programlarında ders veren öğretim elemanı başına düşen haftalık ortalama ders saati (Ders veren kadrolu öğretim elemanlarının verdiği haftalık ders saati sayısının iki dönemlik ortalaması(uygulama, laboratuvar ve tez danışmanlığı dahil)/ ders veren tam zamanlı öğretim elemanlarının sayısı)	1009/49=20,6	1105/60=18,5			
<b>Değerlendirme (*4)</b>					

**PERFORMANS HEDEFİ -7**

İdare Adı	Karadeniz Teknik Üniversitesi -Mimarlık Fakültesi
-----------	---

Amaç	Eğitim-Öğretim Kalitesinin Artırılması
Hedef	Plan süresince son teknoloji ile donatılmamış laboratuvar kalmayacak

Performans Hedefi-7	Derslik ve laboratuvarların günün teknolojisi ile yenilenmesi
Açıklamalar: Öğrenci, araştırma ve bilgisayar laboratuvarlarının günün teknolojisi kullanılarak yenilenmesi ve akredite olabilecek duruma getirilmesi hedeflenmektedir	

Performans Göstergeleri		2014 Gerçekleşme	2015 Gerçekleşme	
1	Toplam laboratuvar sayısı (Lisans bilgisayar laboratuvarı, yüksek lisans bilg. laboratuvarı ve araştırma laboratuvarı)	2	3	
	Öğrenci başına düşen laboratuvar alanı (Toplam laboratuvar alanı/Öğrenci sayısı)	979/1031=0,95	750/1092=0,69	
	İyileştirilen laboratuvarların oranı (İlgili yılda laboratuvarlara alınan-onarılan makine ve cihaz sayısı /laboratuvardaki mevcut makine ve cihaz sayısı x100)	0/47*100=0	51/66*100=77,27	
	Toplam derslik sayısı (Sınıf, anfi, eğitim amaçlı atölyeler dahil)	24	24	
2	Öğrenci başına düşen derslik alanı (Toplam derslik alanı/Öğrenci sayısı)	3466/1031=3,36	3135/1092=2,87	
3	(G83)Teknolojik donanımlı sınıf oranı (Teknolojik donanımlı derslik sayısı/toplam derslik sayısıx100)	17/24*100=0,70	17/24*100=0,70	
4	M2 ler mekan yönetim sisteminden alındığından geçen yılla arada fark oluşmuştur.			

İdare Adı	Karadeniz Teknik Üniversitesi-Mimarlık Fakültesi
-----------	--

Amaç	Bilimsel Araştırmalara Yönelik Stratejik Amaçlar
Hedef	Üniversite düzeyinde öncelikli araştırma konuları belirlenecek

Performans Hedefi-5	Bilimsel araştırmaların ve yayınların özendirilmesi ve desteklenmesi
---------------------	--

Açıklama: *Öğretim elemanlarının ulusal ve uluslararası yayın ve bilimsel çalışmalarının özendirilerek desteklenmesi hedeflenmektedir.*

		2014 Gerçekleşme	2015 Gerçekleşme	
7	Tam metin yayın sayısı(SCI-expanded, SCI, SSCI ve AHCI)/Öğretim üyesi sayısı	4/38=0,10	2/43=0,046	-
8	(Yurt içinde sunulan toplam bildiri sayısı/toplam öğretim üyesi sayısı)*100	28/38*100=73,6	30/43*100=70	
9	(Yurt dışında sunulan toplam bildiri sayısı/toplam öğretim üyesi sayısı)*100	9/38*100=23,6	19 /43*100=44	

#### Değerlendirme(\*4)

#### Bilimsel Araştırmaların ve yayınların özendirilmesi ve desteklenmesi:

- Yapılan çalışmaların Akademik Yükseltme ve Atama Kriterlerinde tatmin edici bir değerinin olmaması ve maddi imkanların sınırlı olması,
- SCI-Expanded, SCI, SSCI ve AHCI dergilerinde yayın yapma sürecinin uzun olması ve öğretim üyelerinin iş yükünün fazlalığı

Hedeflerin gerçekleşmesini engellemiştir.

#### EKSİKLİKLER:

- Ulusal makale(Hakemli/hakemsiz dergi)
- Alan indexli makale
- Tubitak vb. projeler, yarışmalar
- Workshop vb. akademik faaliyetlerde bu hedefler bir performans göstergesi olarak tanımlanması gereği mimarlık temel alanı içinde önemlidir.

## IV- KURUMSAL KABİLİYET ve KAPASİTENİN DEĞERLENDİRİLMESİ

Bu bölümde idarelerin, teşkilat yapısı, organizasyon yeteneği, teknolojik kapasite unsurları açısından içsel durum değerlendirmesi sonuçlarına ve yıl içinde tespit edilen üstün ve zayıf yönler yer verilir.

Stratejik planı olan idareler, stratejik plan çalışmalarında kuruluş içi analiz çerçevesinde tespit ettikleri güçlü- zayıf yönleri hakkında faaliyet yılı içerisinde kaydedilen ilerlemelere ve alınan önlemlere yer verirler.

Fakültemizin durum saptaması dört ana başlık altında stratejik analiz ve değerlendirme tekniği olan SWOT tekniğinden yararlanılarak gerçekleştirilmiştir. Tablo ile aktarılan durum analizi; eğitim öğretim alanı, kurumsal yapı-akademik kadro ve fiziksel ve teknik/teknolojik altyapı başlıkları altında değerlendirilmiştir.

1- EĞİTİM-ÖĞRETİM			
<b>GÜÇLÜ LÜKER</b>	<ul style="list-style-type: none"><li>• Eğitim programımızın eşdeğerlilik ön koşullarına uyması ve süreç içerisinde güncellenmesi / revizyonu</li><li>• Köklü bir eğitim geleneğinin varlığı</li><li>• Eğitim ve öğretimde öğrenci odaklı olarak, AB mimarlık alanı normlarına yakınlaştırılması</li><li>• Güçlü öğrenci-akademisyen iletişimi</li><li>• Fakülte bölümleri ile fakülte dışı bölümlerden ve kurumlardan disiplinler arası bilgi akışının sağlanıyor olması</li><li>• Lisansüstü eğitimin olması</li><li>• Gelişmekte olan üniversiteler için de doktora eğitimi (mimarlık bölümü) veriliyor olması/35. madde</li><li>• Uluslar arası iletişim (Erasmus, Socrates, Leonardo ve diğer özel programlar)</li><li>• Eğitim düzeyi ve yetiştirilen meslek insanı kalitesi</li><li>• Üniversite-bölüm bünyesinde klüp oluşumlarının varlığı</li><li>• Fakülte bünyesinde yan ve çift dal eğitim imkanının bulunması</li><li>• Genç kadronun pedagojik formasyon sahibi olması</li><li>• Fakültenin ve her bir bölümün gelenekselleşen etkinliklerin (sergi/seminer, konferansiye, vb.) olması</li></ul>	<b>ZAYIFLIKLAR</b>	<ul style="list-style-type: none"><li>• Akademik ve idari kadro eksikliği (sayısal ve alansal açıdan akademik kadronun ivedi takviyesi gerekir)</li><li>• Öğretim elamanı başına düşen öğrenci sayısının fazlalığı</li><li>• Öğrenci profilinin sosyo-kültürel yapısını güçlendirici program eksikliği</li><li>• Lisansüstü ders seçeneklerinin yetersizliği</li><li>• Sosyal danışmanlık hizmetlerinin yetersizliği</li><li>• Fakülte bünyesindeki iki bölümün doktora programının olmayışı (İç mimarlık-ŞBP)</li><li>• Meslek içi eğitime başlanamamış olması</li><li>• Arşivleme sistemimizin profesyonelce ve sistematik olarak oluşturulamamış olması (eş değerlendirme açısından çok önemli)</li><li>• Yurt dışı bağlantılarının (Erasmus,Leonardo, vb) yeterli düzeyde kurulamamış olması</li><li>• Uzaktan eğitim olanaklarının yeterli düzeyde kullanılamaması</li><li>• Fakülteye ait hakemli periyodik bir derginin olmayışı</li><li>• Akademik ve idari çalışmalarda kullanılacak yazılımlar gerçekleştirilmesi.</li></ul>

<b>FIRSATLAR</b>	<ul style="list-style-type: none"> <li>• Mimarlık fakültesinin imajı ve alanında bölgedeki tek kurum oluşu</li> <li>• Eğitim-öğretimin ve mesleğin güncelliği, mezunların özellikle büyük kentlerde iş bulma seçeneklerinin fazlalığı</li> <li>• Bölgenin/bölge yerleşmelerinin eğitim ve araştırma için potansiyeller içermesi, yerel yönetimlerle kurumsal iş birliği yapma fırsatının olması</li> <li>• Ulusal ve uluslar arası ilişkilerin giderek güçlendirilmesi (ERASMUS)</li> <li>• Bölüm laboratuvarlarının beklenen etkinliğe kavuşturulması</li> <li>• Ulusal-uluslararası kongrelerde süreklilik ve geleneğin sağlanması</li> <li>• Eğitim programının “Sosyal Sorumluluğu” güçlendirecek öğeleri içermesi</li> <li>• Bölge için beklenen turizm potansiyelinin varlığı</li> <li>• Meslek içi eğitim verebilme kapasitemiz</li> </ul>	<b>TEHDİTLER</b>	<ul style="list-style-type: none"> <li>• Öğrenci kontenjanının artırılması</li> <li>• Üniversitemizin, coğrafi konumu nedeniyle ulusal öğrenci havuzuna uzaklığı</li> <li>• Kentte özel üniversitenin açılıyor olması</li> <li>• Bölgenin içe kapalı olması</li> <li>• Öğrencilerimizin önemli bir bölümünün bölgeden geliyor olması/, öğrenciler arası sosyal-kültürel çeşitliliği sınırlaması</li> <li>• Büyük kent ve batı bölgelerindeki üniversitelerin rekabeti</li> <li>• Uygulamalara ve kente ilgi ve katılım eksikliği, talep yetersizliği</li> <li>• Fakülte olarak bölgede ve kentteki mimarlık ve planlama konularında döner sermaye koşulları nedeniyle yeterince etkin olamama</li> </ul>
------------------	---	------------------	--

## 2- KURUMSAL YAPI – AKADEMİK KADRO

<b>GÜÇLÜKLER</b>		<b>ZAYIFLIKLAR</b>	
<b>FIRSATLAR</b>	<ul style="list-style-type: none"><li>• Mevcut kadronun genç ve dinamik olması,</li><li>• Fakülte ve mezunlar arasındaki güçlü diyalog</li><li>• Akademisyenlerin uzmanlık alanlarında çeşitlilik</li><li>• Ulusal, uluslararası ilişkilerin güçlendirilme olanağı (ERASMUS ve benzeri programlar)</li><li>• Büyük ölçekli projelerin planlanması, tasarımı ve fizibilitelelerini yapabilecek yetkinlikte olmak</li></ul>	<b>TEHDİTLER</b>	<ul style="list-style-type: none"><li>• Öğretim elemanı başına düşen öğrenci ve ders yüklerinin fazla oluşu</li><li>• Araştırma görevlisi sayısının yetersizliği</li><li>• Henüz yurtdışı benzeri kurumlarla karşılıklı eğitim-öğretim ve değişimi bağlantılarının gerçekleştirilememiş olması</li><li>• Akademik kadroların içten beslenmeyle (bölüm mezunlarından-inbreeding) büyümeye çalışması ve dışarıdan yeni elemanlarının kazanılamaması</li><li>• Bazı bölümlerimizde anabilim dalları düzeyinde öğretim üyesi eksikliği ve bunun kolay aşılamiyor olması</li><li>• Akademik kadronun çeşitli nedenlerle planlama ve proje uygulama deneyiminin sınırlı oluşu</li><li>• Ulusal ve uluslar arası düzeyde araştırma projesi almadaki yetersizlik (fonlara bağlı olarak)</li><li>• Genç çekirdek kadronun bir yabancı dilde sözlü ve yazılı iletişim güçlüğüne bulunması</li></ul>
	<ul style="list-style-type: none"><li>• Öğretim üyesi olma koşullarını sağlayan öğretim elemanlarına kadro tahsisi</li><li>• Uygulama alanı olan üniversite-kent / bölgenin öğretim elemanları için araştırma / uygulama anlamında potansiyel içermesi</li><li>• Genç araştırma görevlilerinin eğitim ve öğretimde erken dönemde sorumluluk olarak yetişmelerine olanak sağlıyor olunması</li></ul>		<ul style="list-style-type: none"><li>• Üniversitemizin, coğrafi konumu nedeniyle ulusal kadro ve öğrenci havuzuna uzaklığı</li><li>• Kent dışından gelecek yeni akademik kadroyu üniversiteye/bölüme çekecek nitelikte olanakların üniversite tarafından sunulmaması (uygun nitelikte konut ve çalışma ortamı)</li><li>• Öğretim üyelerinin finansal sorunları</li><li>• Yerel yönetimlerle iletişimin kurumsallaşamaması</li><li>• Döner sermaye koşulları</li></ul>

3- FİZİKSEL ve TEKNİK ALT YAPI			
GÜÇLÜ LKLER	<ul style="list-style-type: none"> <li>Fakültenin üniversite kampüsü içinde yer alması</li> <li>Mimarlık laboratuvarının mekansal varlığı</li> </ul>	ZAYIFLIKLAR	<ul style="list-style-type: none"> <li>Fakülte bünyesindeki üç bölümünün henüz bir arada bulunamayışı/mevcut fakülte binasında yaşanan mekansal problemler **</li> <li>Eğitimde ve uygulamada kullanılacak, uygulama laboratuvarları, maket ve model atölyeleri, ahşap, metal vb. atölyelerin olmayışı</li> <li>Eğitim başta olmak üzere grup çalışma, arşivleme vb. mekanlarımızın henüz bulunmaması</li> <li>Öğretim elemanları ofislerinin sayısal azlığı **</li> <li>Fakülte bünyesinde bir kütüphanenin olmaması</li> </ul>
	<ul style="list-style-type: none"> <li>Benzer disiplinlerin (Mimarlık, iç mimarlık ve şehircilik bölümleri) karşılıklı iletişimi/etkileşimi</li> </ul>	TEHDİTLER	<ul style="list-style-type: none"> <li>Binanın kullanılmayan bölümlerinin oluşu/ Binanın tamamen fakülteye ait olmayışı, KOSGEB tarafından da kullanılması</li> </ul>

\*\*Konu hakkındaki görüşümüz 17.09.2014 gün ve 850 sayılı yazımız ile Rektörlük Katına arz edilmiştir.

### C- Değerlendirme

Fakültemizde;

- Dinamik yenilikçi ve işini seven bir kadro,
- Sürekli iyileşmeyi hedefleyen sistematik bir yaklaşım,
- Güncel bir Teknolojik yapı,
- Yeni, ilerlemeye açık ve takım çalışmasını destekleyen yönetimin olması daha iyi işlerin başarılacağına teminatıdır.

### V- ÖNERİ VE TEDBİRLER

- Fakültemiz öğrencilerinin aldıkları eğitimin gereği olarak bilgi ve görgülerini artırmaları için lisans ders programına bağlı olarak yapılacak yurt içi ve yurtdışı gezilerin desteklenmesi,
- Öğrencilerin akademik araştırma fonundan etkin biçimde yararlanmaları sağlanması,
- Akademik ve idari personelin mesleki yeterliliklerini yurtiçinde ve yurtdışında düzenlenecek eğitim programları ile geliştirilmesi.

## İÇ KONTROL GÜVENCE BEYANI

Harcama yetkilisi olarak yetkim dâhilinde;

Bu raporda yer alan bilgilerin güvenilir, tam ve doğru olduğunu beyan ederim.

Bu raporda açıklanan faaliyetler için idare bütçesinden harcama birimimize tahsis edilmiş kaynakların etkili, ekonomik ve verimli bir şekilde kullanıldığını, görev ve yetki alanım çerçevesinde iç kontrol sisteminin idari ve mali kararlar ile bunlara ilişkin işlemlerin yasallık ve düzenliliği hususunda yeterli güvenceyi sağladığını ve harcama birimizde süreç kontrolünün etkin olarak uygulandığını bildiririm.

Bu güvence, harcama yetkilisi olarak sahip olduğum bilgi ve değerlendirmeler, iç kontroller, iç denetçi raporları ile Sayıştay raporları gibi bilgim dâhilindeki hususlara dayanmaktadır.

Burada raporlanmayan, idarenin menfaatlerine zarar veren herhangi bir husus hakkında bilgim olmadığını beyan ederim. (Trabzon, 20 Ocak 2016)

Prof.Dr.Yalçın YAŞAR  
D e k a n